



EDITA

Ayuntamiento de Torrelodones
 Nº259 Febrero 2010 (VI Época)
ALCALDE PRESIDENTE: D.Carlos Galbeño
COORDINACIÓN: Javier Quero
COORDINACIÓN ADJUNTA: Lourdes Esteban
SUBDIRECCIÓN: Celia Martín

REDACCIÓN:

José Luis Castilla
 e-mail: revistatorre@ayto-torrelodones.org
 Paloma Bejarano
 e-mail: revista@ayto-torrelodones.org

MAQUETACIÓN Y DISEÑO:

Oficina Municipal de Diseño. Rosa Orozco
 e-mail: omdiseño@ayto-torrelodones.org

IMPRIME: Graffset, S.L. C/ Los Herrero, 14
 Getafe, 28903 MADRID. Tlf: 91 695 83 87
 Depósito Legal: M-39531-1982
 Tirada: 7000 ejemplares

DISTRIBUYE: Publicidad Comercial 2004 S.L.
info@publicidadcomercial.com

Distribución gratuita

TORRE Revista de información municipal de Torrelodones es un medio de comunicación del Ayuntamiento de Torrelodones con sus vecinos. Las opiniones y puntos de vista expresados expresados en las colaboraciones, entrevistas o reportajes reflejan únicamente ideas personales de sus autores.

DIRECCIÓN: Plaza de la Constitución, 12
 Edificio de Servicios Económicos. 2ªPlanta. 28250
 Teléfono: 91 859 29 05
 Página web: www.ayto-torrelodones.org/revista

La adaptación a las nuevas tecnologías está caracterizando este tramo de la legislatura en el Ayuntamiento de Torrelodones. La web municipal, que experimentó una notable transformación hace unos meses, se encuentra inmersa en una continua innovación con el objetivo de hacerla más útil a los ciudadanos. La puesta en marcha de la Región Digital Noroeste, de la que forma parte Torrelodones, es otra apuesta por la Administración Electrónica con la que el concepto de servicio público cambia radicalmente al tender hacia el objetivo de que los ciudadanos tengan las puertas de su Ayuntamiento abiertas 24 horas al día, 365 días al año.

Recientemente se ha habilitado un nuevo *site* dedicado a la Juventud en la web municipal. Y es que conviene no olvidar que nuestros jóvenes encuentran en la red su medio natural de información y desarrollo. A ello se suma también la nueva guía comercial, con la que se fomenta el tejido comercial y empresarial local, ofreciendo una plataforma de divulgación de su actividad y facilitando a los ciudadanos las compras en su propio municipio.

Ahora, dentro de las inversiones del segundo Plan E se ha dado prioridad a los proyectos de digitalización, tanto en procedimientos internos del Consistorio, mediante la implantación de una intranet, como en servicios al exterior con los que los ciudadanos podrán acceder de manera más eficaz a los servicios municipales. Asimismo, la modernización de las comunicaciones de la Policía Local o la habilitación de zonas *wifi* en todos los servicios públicos contribuirán a convertir a Torrelodones en una localidad adaptada a los nuevos tiempos.



12 ALEGACIONES AL ESTUDIO DE RENFE

El Ayuntamiento ha presentado sus propias alegaciones y ha adjuntado las de entidades y particulares, que así lo han solicitado ante la intención de RENFE de desdoblar las vías entre las estaciones de Pinar de Las Rozas y Villalba.



24 NUEVAS TECNOLOGÍAS Y GASTO SOCIAL

El nuevo fondo estatal de financiación local ha destinado a Torrelozón una inversión de 2.295.227 euros, con arreglo al número de habitantes de este municipio. Durante las últimas semanas se ha venido trabajando en los proyectos que podrían acogerse a este plan, y que fueron aprobados en la Junta de Gobierno del pasado 22 de enero.




34

EMPRESARIOS DEL AÑO 2009

Beatriz y Miguel, o lo que es lo mismo, el alma de "Divina's", han logrado toda una proeza en los tiempos actuales de crisis: crear una empresa, que en sólo tres años se han consolidado, y generar casi una quincena de puestos de trabajo. Por eso, la Asociación Empresarial de Torrelodes les ha designado Empresarios del Año.

NOTICIAS 6 Juan Van Halen, invitado de honor en la puesta de largo del Año de la Cultura 10 María Pagés bailó por Europa 12 Alegaciones al estudio de RENFE 16 La mayor nevada en décadas 18 Los Herrenes, menos edificabilidad y más zonas verdes 20 Transporte Urbano, seguimos primeros en número de usuarios por habitante. 22 Torrelodones, ayer y hoy 24 Plan E: Nuevas tecnologías y gasto social 28 Cabalgata 2010 30 **DINÁMICA DE GESTIÓN** 31 **AYUNTAMIENTO RESPONDE** 32 **GENTE DE AQUÍ** Javier Lerma Zarza 34 **NUESTROS VECINOS** Miguel Benito y Beatriz Fernández, Empresarios del Año 38 **BIENESTAR SOCIAL** Viaje a Italia. Termalismo. Monográficos de la Escuela de Familia. Jornadas de Consumo para mayores. 40 **CULTURA** La Cultura es muy grande, pequeño. La biblioteca amplía su horario durante los exámenes. Roland Workshop, jornadas profesionales de tecnología audiovisual. 44 **EDUCACIÓN** Seis nuevas aulas para el Instituto. Convenio para la continuidad de la Escuela de Pensamiento Matemático. 46 **JUVENTUD** "Oriéntate... y decide". ¿Quieres hacer prácticas en actividades culturales para jóvenes? 48 **DESARROLLO LOCAL** Visite nuestra web. 50 **EMPRESA** SIC, nos importa mucho un pimiento. 52 **REPORTAJE** El agua que bebemos 56 **PROGRAMACIÓN CULTURAL** 58 **BALONCESTO** El Espacio Torrelodones entra con fuerza en la segunda vuelta de la liga 60 **MINIFÚTBOL** Los mayores del Mini. 61 **FÚTBOL** Fútbol femenino 62 **PROTECCIÓN CIVIL** Incendios en edificios comunitarios 64 **JUEGOS MATEMÁTICOS** 66 **LODÓN**

A close-up portrait of Juan Van Halen, a middle-aged man with grey hair and a beard, wearing a dark suit and tie. He is looking slightly to the right of the camera. In the background, a stone wall and a bronze bust of a man's head are visible.

Juan Van Halen es poeta y profeta en su tierra. El periodista, curtido literaria y literalmente en mil batallas, dada su experiencia como corresponsal de guerra, es uno de los autores más importantes de nuestro tiempo. Nacido en Torrelodones, donde ya tenía calle y busto, ahora presta su nombre al Certamen Nacional de Poesía que convoca el Ayuntamiento del municipio en el que vio la luz hace 65 años.

JUAN VAN HALEN, INVITADO DE HONOR EN LA PUESTA DE LARGO DEL AÑO DE LA CULTURA



Juan Van Halen asistió a la presentación del premio literario y del resto de actividades que conforman la programación del Año de la Cultura en Torrelodones. Allí manifestó su agradecimiento a este pueblo “del que sólo he recibido cariño” y reflexionó sobre su infancia en Torrelodones, “cuando poco podría imaginar que acabaría teniendo una calle, un busto y ahora un premio”. Van Halen afirmó que un premio de poesía es una constatación y una ilusión para un poeta, mientras un premio de novela suele ser la señal de que una editorial ganará dinero.

El escritor volvió a insistir públicamente, como hiciera hace unos días en una conferencia celebrada en la Biblioteca Nacional, su decisión de donar su biblioteca particular, compuesta por unos 9.000 ejemplares, a Torrelodones. Este fondo literario nutrirá las salas del Palacete de La Solana, una vez finalice su remodelación, con la intención de convertirse en biblioteca de investigación

De izquierda a derecha: Juan Verdú, director del Festival Flamenco de Torrelodones, Fernando Puchol, director del Forum Internacional de Música de Torrelodones, Carlos Galbeño, alcalde de Torrelodones, Begoña Chinchilla, concejal delegada de Cultura, Juan Van Halen y Rafel Botí, consejero de la Fundación Provincial de Artes Plásticas Rafael Boti de la Diputación de Córdoba.





especializada en poetas madrileños.

El Certamen de Poesía Juan Van Halen, de carácter nacional, está organizado por el Ayuntamiento de Torrelodones y cuenta con un premio de 9.000 euros, mediante el patrocinio del Casino Gran Madrid de Torrelodones, el centro comercial Espacio Torrelodones y SIAL Ediciones. Las bases se pueden consultar en la web www.ayto-torrelodones.org

“LA CULTURA LA HACEN LOS PUEBLOS”

El alcalde de Torrelodones, Carlos Galbeño, recordó dos frases del poeta durante la presentación: “Poeta se es y se siente, de político sólo se está” y “las guerras no tienen vencedores ni vencidos, todos pierden”. Además, Galbeño agradeció a Van Halen su colaboración y a todo el equipo de la Concejalía de Cultura su implicación en el proyecto del Año de la Cultura, al tiempo que recordó que la cultura no la hacen los ayuntamientos sino los pueblos. De ahí que destacara la cifra de 23.000 usuarios mensuales de la Casa de Cultura o la labor de todas las asociaciones culturales del municipio, con las que el Ayuntamiento ha suscrito convenios de colaboración. “El año 2010 mostrará lo que es capaz de hacer un pueblo por desarrollarse y por demostrar a los demás que además de vivir el día a día se puede dejar la huella de esa vivencia” concluyó el alcalde.

UN AÑO REPLETO DE ACTIVIDAD

Por su parte, la concejal de Cultura, Begoña Chinchilla, aventuró que “la clave del éxito consiste en la ordenación de la oferta cultural de una forma coherente, consecuente e innovadora” y señaló que “la trayectoria cultural de nuestro municipio se resume en dos constantes: Por un lado, el esfuerzo por perfeccionar todos los servicios y, por otro, la formación de estudiantes de las diversas especialidades artísticas, música danza, artes plásticas e idiomas.

La edil tuvo una especial mención para las asociaciones culturales de Torrelodones que participan activamente en la vida cultural del municipio, como Torre Canto, Torrearte, Tiempos Mejores o el Ateneo. “La cultura no es algo que se imponga, sino que nace de cada uno de nosotros. Asociaciones, mecenas, voluntarios culturales... hacen posible que los sueños de muchas personas se cumplan”, afirmó Chinchilla, que adelantó algunas de las grandes citas de 2010: Roland Festival, Forum, Festival Flamenco... Además de algunas cifras,

como los más de 200 espectáculos que anualmente se ofrecen en el Teatro Bulevar, la concejal destacó el aniversario de la Compañía María Pagés, residente en el municipio, y el papel de la bailaora como “embajadora de Torrelodones por todo el mundo”.

En cuanto al Certamen de Poesía Juan Van Halen, lo definió como la punta del iceberg de un proyecto literario cultural que nace de la necesidad de desarrollo de esta manifestación, con actividades paralelas, como talleres literarios, conferencias, un ciclo de lecturas poéticas y otro de acercamiento a diversos autores con el título *Jueves literario*.

AGRADECIMIENTO A LOS PATROCINADORES

La celebración del Año de la Cultura en Torrelodones no conlleva aumentar el gasto en esta área, que cuenta con el mismo presupuesto que en 2009. Sin embargo, la co-





laboración de diversas empresas e instituciones permitirá la celebración de multitud de actividades de carácter cultural, como el Forum Internacional de Música o los certámenes de pintura Rafael Botí y Contemporánea, entre otras. La suma de patrocinios supera los 76.000 euros y proviene de entidades como el Casino

Gran Madrid de Torrelodones, Urbaser, el centro comercial Espacio Torrelodones, la Fundación Rafael Botí, Caja Madrid, Universidad Nebrija, Hotel Torrelodones o la Asociación Empresarial de Torrelodones.

Durante la presentación, Juan Van Halen ofreció un poema inédito, La infancia perdida, que formará parte de su próximo libro *La sombra de las manos*:



*La casa donde nací, hace tiempo que es olvido
y mi niñez de esperanza se escombró entre sus ladrillos
Sólo queda en mi memoria la soledad de aquel niño
y el patio de los geranios y los sueños incumplidos
y la niña de ojos grandes y los versos primerizos...
Los lobos del tiempo muerden lo que fui y lo que no he sido
Por la fuente y por la torre tiembla la sombra de un niño,
años de ilusiones idas que busco para vivirlos
La infancia es cosa de otro, no sé si estuvo conmigo
El recuerdo, espejo infiel, disimula lo vivido
Busco mis años primeros para encontrarme a mí mismo,
nada en el pueblo es como era y yo soy alguien distinto
A la orilla del recuerdo me hace daño lo perdido
y aquel niño es sólo sombra, no encuentro en él nada mío
En las madejas del tiempo me hiero y él es testigo
Me acusan porque su historia él la soñó y yo la escribo
Ni yo soy lo que él soñara ni él es quién para exigírmelo
Sobre el muro de una calle, ni nombre conoce el olvido
Mientras me duele el pasado, custodia el tiempo aquel niño
La calle es nueva y de noche la inunda un joven bullicio
Yo no soy yo ni mi infancia puede enmendar sus caminos
Sigo siendo un niño solo dentro de un hombre perdido*

MARÍA PAGÉS BAILÓ POR EUROPA

María Pagés participó en la gala inaugural de la presidencia rotatoria española de la Unión Europea, que se celebró el ocho de enero en el Teatro Real con la asistencia de los Reyes de España y los Príncipes de Asturias. La bailaora y coreógrafa, cuya compañía es residente en el Teatro Bulevar de Torrelodones, interpretó tres coreografías propias con el respaldo musical de los miembros de su compañía. El Coro Nacional de España interpretó el "Himno europeo" mientras que Tamara Rojo y María Pagés unieron en perfecta simbiosis sus danzas, convirtiendo su arte en el espíritu europeo de unión.

Fotografías de Javier del Real, cedidas por el Teatro Real





ALEGACIONES AL ESTUDIO DE RENFE

El Ayuntamiento de Torreldones ha presentado sus propias alegaciones y ha adjuntado las de entidades y particulares que así lo han solicitado ante la intención de RENFE de desdoblarse las vías de tren entre las estaciones de Pinar de Las Rozas y Villalba. La mayor parte de las solicitudes presentadas se refieren a mejoras para la calidad de vida de los vecinos y las condiciones medioambientales del municipio tanto durante como tras la finalización de las obras.

El documento presentado por RENFE, sometido a exposición pública en las últimas semanas, prevé que las vías entre las estaciones de Pinar de Las Rozas y Villalba pasen de las dos existentes en la actualidad a cuatro. De este modo, se independizaría el tráfico ferroviario de Cercanías del resto de flujos (mercancías, regionales y largo recorrido), objetivo que el Ayuntamiento valora positivamente por cuanto contribuirá notablemente a la mejora del transporte público.



El estudio previo a la redacción del proyecto definitivo baraja diversas alternativas de trazado en función de los distintos condicionantes medioambientales y urbanísticos. Asimismo, se incluye un estudio de Evaluación de Impacto Ambiental, con lo que se ha atendido la petición formulada por el alcalde de Torrelodones, Carlos Galbeño, al Ministerio de Medio Ambiente mediante escrito oficial remitido en agosto de 2008. Algunos otros aspectos solici-

tados por el Ayuntamiento de Torrelodones también han sido atendidos, aunque otros quedan aún por resolver, por lo que ha remitido sugerencias y alegaciones no sólo las elaboradas por los Servicios Técnicos Municipales, sino otras de los grupos políticos municipales, de particulares o entidades como la Sociedad Caminera del Real del Manzanares o de la EUCC El Gasco.

Las alegaciones presentadas se pueden consultar en www.ayto-torrelodones.org. Entre otras sugerencias, se encuentran las siguientes:

▲ Minimizar en la medida de lo posible las afecciones a los desarrollos urbanísticos del planeamiento municipal UE-16, A.H.S. y APD-8, así como evitar las posibles expropiaciones de parcelas de particulares ya consolidadas en el casco urbano de la Colonia y el Gasco.



Vista actual del ferrocarril a la altura del AHS



Boca oeste del túnel actual

▲ Iniciar el nuevo falso túnel coincidiendo con las salidas de túnel existente y con el nuevo a ejecutar en mina, de modo que se mejore la conectividad Gasco- Colonia, y se incrementen las zonas verdes.

▲ Posibilidad de construcción de una nueva estación y un aparcamiento en el Área Homogénea Sur.

▲ Integración con el entorno de las pantallas acústicas, vallas, y muros.

▲ No afectar a las superficies de los equipamientos municipales, para impedir la disminución de un patrimonio municipal esencial.

▲ Construcción de un aparcamiento en las proximidades de la estación de Torreledones.

▲ Ampliar zonas de implantación de pantallas acústicas a lo largo del trazado en todo el suelo urbano.

▲ Garantizar y extremar las medi-

das necesarias para minimizar afecciones a los ciudadanos próximos a la ampliación durante la ejecución de las obras (voladuras, vibraciones, ruidos, depósito de materiales,...), así como al resto del municipio por transporte de materiales y residuos.

▲ Definir y valorar las expropiaciones y servidumbres, con valores de mercado y detalle pormenorizado de afectados. En este sentido se propone modificar, para el caso concreto de Torreledones, el valor unitario para los terrenos calificados de equipamientos (en el caso de resultar finalmente afectados), con un valor mínimo semejante al catastral establecido en 310 €/m²s.

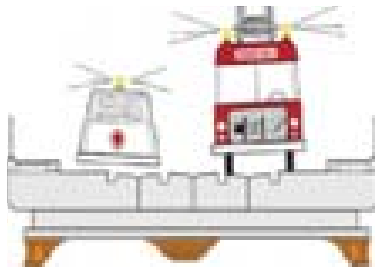
▲ Garantizar la continuidad del trazado, deslindado y amojonado, del Cordel de El Gasco, aprovechando el falso túnel que se inicia en el PK 8+700, así como del denominado Camino de la Regadera, camino histórico que unía Galapagar con la estación de Torreledones, garantizando

que dicho camino tuviera continuidad a partir del cruce con el ferrocarril.

MAYOR SEGURIDAD

Una de las principales sugerencias formuladas por el Ayuntamiento de Torrelodones es la relativa a la seguridad. El Servicio Municipal de Protección Civil ha realizado un concienzudo análisis del proyecto lo que ha dado lugar a una serie de propuestas que deberá estudiar el Ministerio.

Algunas de ellas vienen avaladas por experiencias anteriores, en las que, ante incendios forestales en los alrededores a las vías, el acceso para los servicios de emergencia ha sido muy complicado. Pero sin duda, la aportación más innovadora es la relativa a la implantación de vías con carril embebido.



El origen de este sistema se remonta a los ferrocarriles holandeses, hace más de 25 años. Su idoneidad reside básicamente en que la instalación de una placa de hormigón, en la que el carril



se embebe, a nivel cercano o igual que la cabeza del carril, permite la circulación de vehículos sobre neumáticos, en esta caso ambulancias o camiones de bomberos.

Con ello, los vehículos de emergencia podrían entrar en los túneles o en lugares de difícil acceso del trazado en caso de necesidad de evacuación de heridos o cualquier otro tipo de intervención. Asimismo, entre otras ventajas adicionales, la utilización de este sistema reduce las emisiones de ruidos al absorber las vibraciones.



LA MAYOR NEVADA EN DÉCADAS

Diez toneladas de sal, dos palas quitanieves, una treintena de operarios... En eso se resume el operativo puesto en marcha a raíz de la mayor nevada caída en la región desde hace décadas. El Plan de Emergencias ante Inclinencias Invernales se activó a las 17:00 horas del domingo 10 de enero para intentar facilitar el tránsito de vehículos y personas mediante la coordinación de las labores de las concejalías de Seguridad Ciudadana (Policía Local y Protección Civil), Medio Ambiente (Limpieza) y Obras y Servicios.



El operativo funcionó según lo previsto en coordinación con los dispositivos de la Comunidad de Madrid y del Ministerio de Fomento. El protocolo de actuación se centró en las vías principales, accesos a la A-6, y alrededores de edificios públicos, tanto en la calzada como en las aceras, para ir abriéndose posteriormente a vías secundarias.



LOS HERRENES

MENOS EDIFICABILIDAD Y MÁS ZONAS VERDES

La Comunidad de Madrid publicó en el BOCM del 5 de enero la modificación urbanística propuesta por el Ayuntamiento de Torrelo-dones que afecta a Los Herrenes. La iniciativa municipal, corroborada ahora por el Consejo de Gobierno, disminuye el techo edificable previsto en el planeamiento vigente en 1.677 m², al tiempo que incrementa los espacios libres públicos en 605 m² más. Como informábamos en el número anterior de la Revista, con la luz verde de la Comunidad la zona tendrá una nueva fisonomía, que incluirá nuevos equipamientos deportivos y un aparcamiento público, además de jardines y zonas peatonales.

Con este último paso, se cierra el conflicto de Los Herrenes, originado en 1984, que enfrentó al Ayuntamiento y la Comunidad con los anteriores propietarios y que se desbloqueó en 2005, dando paso a un nuevo periodo de negociaciones que culminó en 2007. En ese año se pudo mejorar la zona, con la prolongación de la calle Nueva, que permitió la reordenación del tráfico, la instalación del alumbrado público y la implantación de sistemas para la correcta canalización de las aguas pluviales. Los actuales propietarios podrán desarrollar ahora el nuevo proyecto que incluye la instalación de un supermercado.

TRANSPORTE URBANO SEGUIMOS PRIMERO EN NÚMERO DE USUARIOS POR HABITANTE



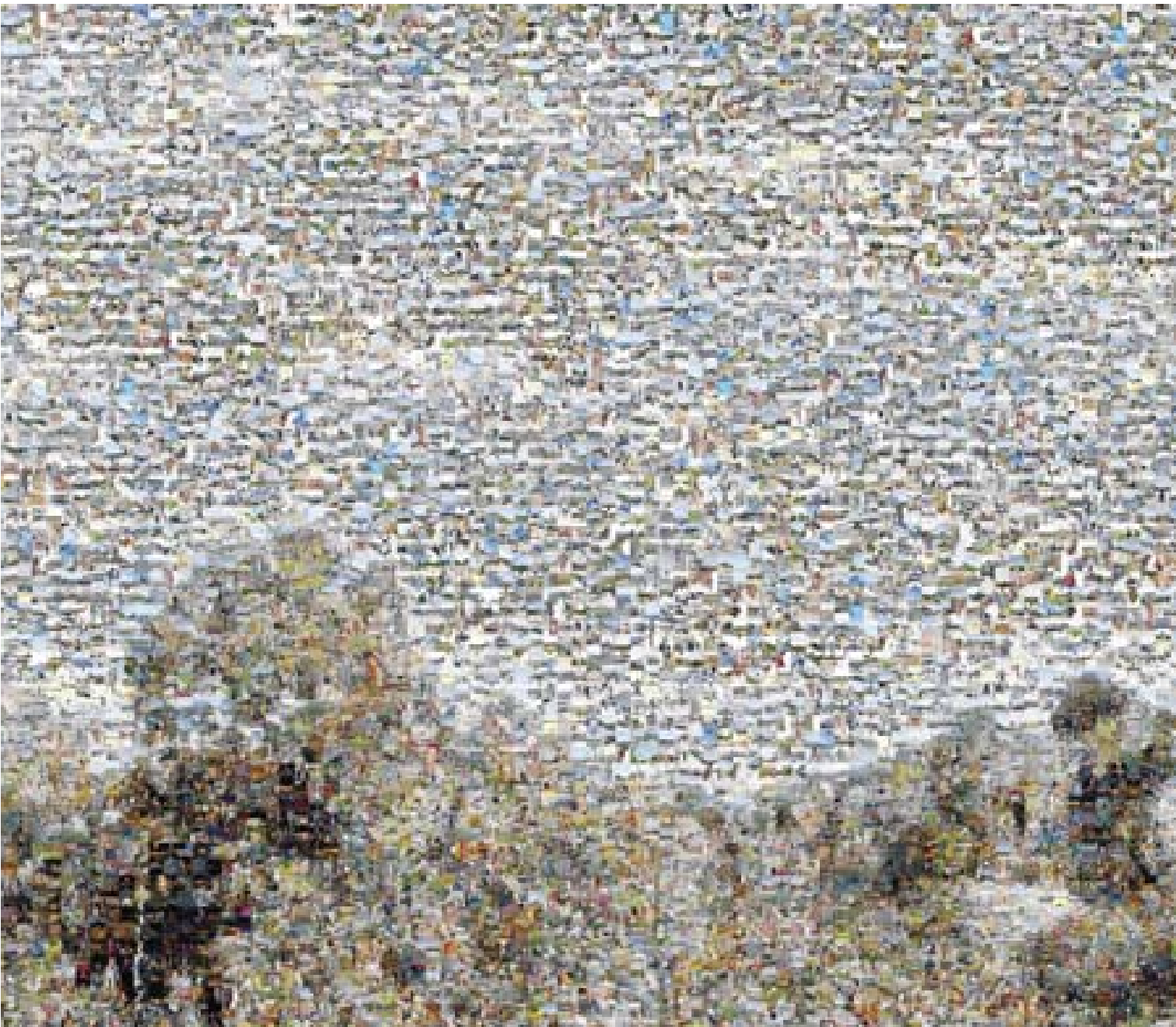
DESCIENDE EL USO DEL
AUTOBÚS EN TODA
ESPAÑA, AUNQUE EN
TORRELODONES LA
CAÍDA ES MUY
INFERIOR A LA MEDIA

Torrelozones apenas ha acusado la bajada generalizada en el uso del autobús registrada durante 2009 en toda España. La demanda por este tipo de transporte público ha experimentado en los últimos doce meses caídas que han llegado al 27 por ciento en líneas de transporte interur-

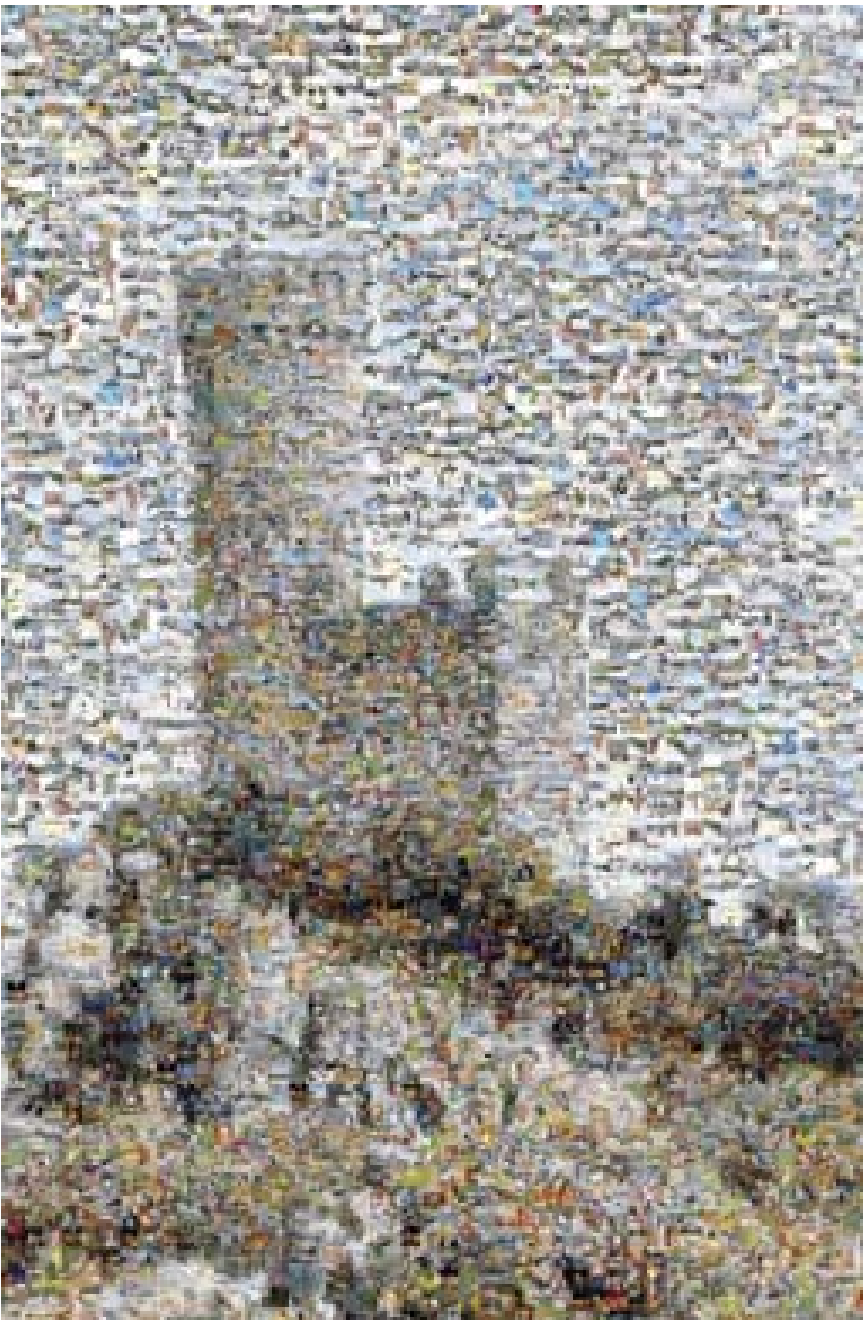
bano de la Comunidad de Madrid. En el caso de las líneas interurbanas que prestan servicio en el corredor de la A-6, el descenso ha sido del 10 por ciento. Sin embargo, el número de usuarios del Transporte Urbano Municipal de Torrelozones apenas ha decrecido en un 4,1 por ciento, según los datos facilitados por el Consorcio Regional de Transporte, que no publicará los datos oficiales del año que ya ha terminado hasta esta próxima primavera. Las cifras oficiales, aún con carácter provisional, hablan de un total de 523.969 viajeros al cierre de 2009 frente a los 544.638 de 2008.

Los expertos en materia de transporte relacionan estos datos con los de la incidencia del desempleo, siendo así lógico que en Torrelozones, donde el índice se sitúa por debajo de los niveles de paro técnico -alrededor de un 3,1 por ciento- sea menor la caída en el uso del transporte público que en otras localidades.

Nuestro municipio aguanta el descenso generalizado en este tipo de transporte colectivo, pues continúa como la primera localidad de la zona Noroeste con mayor porcentaje de usuarios por habitante. En Torrelozones se sitúa en un índice de 2,3656 viajes por habitante, superando un año más al resto de lugares que dispone de transporte urbano, como Collado Villalba (2,2610), San Lorenzo de El Escorial y El Escorial (1,3277) o Guadarrama (0,1153). Se trata del primer año en que se registra una tendencia negativa en el Transporte Urbano de Torrelozones desde su puesta en marcha en 2005, aunque el Consorcio continúa considerando el sistema implantado en Torrelozones, cinco líneas de microbuses adaptados a personas con movilidad reducida, que unen todo el término municipal, como modélico en la región.



TORRELODONES, *AYER Y HOY*



La imagen de la portada está generada mediante miles de imágenes que se corresponden, no sólo con todas y cada una de las fotografías que forman parte de *Torreldones, ayer y hoy*, sino con las instantáneas de personas, eventos, lugares y hechos que, durante los últimos veinte años, han trazado la historia del pueblo a través de las páginas de la Revista Municipal.

Se cumplen treinta años desde que don José de Vicente Muñoz publicara su libro, más que agotado, *Escudo, Geografía e Historia de Torreldones*. Aquel fue el primer trabajo en nuestra historia local que abordaba el devenir de Torreldones ofreciendo, además de una visión global que se remontaba, incluso, hasta la Prehistoria, un gran número de curiosidades, todas ellas documentadas. De hecho, su importante labor ha sido la base y referencia para la realización de diversas investigaciones que han ido profundizando en nuestra pequeña historia. Desde entonces, ninguna otra obra de esas características había visto la luz hasta la fecha.

Y justamente este es el objetivo del libro institucional "Torreldones, ayer y hoy", brindar a todos los interesados la posibilidad de conocer la historia de este municipio. Para ello, además de la propia narración histórica, el libro ofrece un amplio álbum fotográfico con el que, trasladándonos en el tiempo, podemos contemplar el ayer y el hoy, lo que, además, le confiere un carácter de carta de presentación para aquellos que visiten el municipio por primera vez.

El resultado de este trabajo de recopilación e investigación verá la luz a finales del próximo mes de marzo. Los interesados podrán adquirirlo al precio de 15 euros en el Ayuntamiento. En la próxima edición de la Revista daremos más detalle sobre el procedimiento a seguir para su adquisición.



NUEVAS TECNOLOGÍAS Y GASTO SOCIAL

LOS MÁS DE DOS MILLONES DE EUROS DEL NUEVO
PLAN ESTATAL SERVIRÁN PARA INVERTIR EN ESTOS
ÁMBITOS

El nuevo fondo estatal de financiación local ha destinado a Torreldones una inversión de 2.295.227 euros, con arreglo al número de habitantes de este municipio. Durante las últimas semanas se ha venido trabajando en los proyectos que podrían acogerse a este plan, y que fueron aprobados en la Junta de Gobierno del pasado 22 de enero.

El Ayuntamiento pretende afrontar con esta financiación diversas actuaciones englobadas principalmente en el apartado de Nuevas Tecnologías. En el ámbito, cabrían acciones como la digitalización de las redes de comunicación municipal mediante la creación de una Intranet de interconexión y comunicación entre todos los departamentos municipales.

En la misma línea se prevé la implantación de redes inalámbricas wi-fi en edificios públicos y de un portal ciudadano, que incluirá una pasarela de pagos para la web. Otras mejoras que se realizarán en esta materia se refieren a la habilitación de un geoportal para la divulgación de información urbanística, otro para licitadores y nuevas conexiones digitales con Catastro.

Todas estas iniciativas pretenden ahorrar tiempo y gastos de material, además de contribuir a la agilización de trámites y, por tanto, a la prestación de un servicio público más eficaz.

También se plantea la dotación al cuerpo de Policía Local del sistema de comunicación digital terrestre TETRA, que unifica las comunicaciones de los servicios de seguridad y emergencia de la Comunidad de Madrid. Con ello se pretenden optimizar los recursos de Seguridad Ciudadana, mejorando la coordinación entre cuerpos y los tiempos de respuesta policial en caso de necesidad.



REDES ELÉCTRICAS Y ENERGÍAS RENOVABLES

Por otro lado, se continuará la labor emprendida en materia de implantación de energías renovables en edificios públicos, dotando a la Piscina Cubierta del Polideportivo Municipal de nuevas placas solares para abaratar costes de mantenimiento al tiempo que se reducen las emisiones de CO².

Se trata de una nueva fase en la implantación de este tipo de sistemas con los que se reduce casi a la mitad el gasto de gasóleo.

Otros proyectos como la modernización de instalaciones eléctricas en equipamientos municipales y en el colegio público Los Ángeles, la rehabilitación de las Escuelas Vergara o la adecuación del alumbrado público de las urbanizaciones Monte I y II también forman parte del nuevo Plan E.



EL GASTO SOCIAL, OTRA DE LAS PRIORIDADES

Por último, el Ayuntamiento estima que podrá destinar unos 400.000 euros a gasto social, tal y como recoge el Decreto que regula la concesión de estos fondos. El texto legal prevé que un 20 por ciento de lo que corresponda a cada Consistorio se pueda dedicar a sufragar el gasto corriente generado por la prestación de servicios educativos o sociales.

Más de la mitad de estos recursos económicos se emplearán en financiar parte del Transporte Escolar Municipal, además de obras de adecuación y mejora de centros educativos y diversos programas de Bienestar Social. Entre estos últimos destacan los gastos relativos a proyectos de Familia y Mayores.





CABALGATA 2010

Desde estas páginas agradecemos un año más la colaboración de todos los que contribuyeron al éxito de la Cabalgata de Reyes. Centro Comercial Alcampo Espacio Torrelodones, La Caixa, Ibercaja, Opencor, Caja de Ávila, Banco de Santander, Cámara de Comercio, Asociación Empresarial de Torrelodones, Mini-fútbol, Peña La Cucaña, Asociación de Guías de Torrelodones, Asociación de Amas de Casa, Hnos. Franciscanos de la Cruz Blanca, Residencia Valdeluz, Parroquia San Ignacio, Fabricolor, Urbaser y Tortuga Park.



RÉGIMEN ECONÓMICO

Ayuntamiento de Torrelodones

BOCM de 23 de diciembre de 2009, nº 304

Observado error en el anuncio publicado el día 24 de noviembre de 2009, número 279, relativo a la exposición al público de la modificación de las ordenanzas fiscales, donde dice "a)... treinta días naturales", deberá decir "a)... treinta días hábiles".bre de 2007.

RESOLUCIONES

Consejería de Educación

BOCM de 23 de diciembre de 2009, nº 304

Resolución de 15 de diciembre de 2009 de la Dirección General de Infraestructuras y Servicios por la se hace pública convocatoria por procedimiento abierto para la adjudicación del contrato de obras de "Ampliación de seis unidades de Secundaria en el Instituto Diego Velázquez" (Más información en página 42).

Consejería de Medio Ambiente, Vivienda y Ordenación del Territorio

BOCM del 5 de enero de 2010, nº 3

Resolución del 9 de diciembre de 2009 por la que se hace público el Acuerdo del Consejo de Gobierno de fecha 19 de noviembre de 2009 por el que se aprueba definitivamente la Modificación Puntual número 2/2006 de las Normas Subsidiarias de Planeamiento Municipal de Torrelodones relativa a las condiciones de ordenación y uso en el ámbito de la Unidad de Ejecución número 5 "Los Herrenes" (Más información en página 18).

OTROS ANUNCIOS

Ayuntamiento de Torrelodones

BOCM del 22 de diciembre de 2009, nº 303

Habiendo intentado sin resultado positivo la notificación individual, la señora concejala-delegada de Ordenación del Territorio, se dicta resolución de inicio de orden de retirada del cartel publicitario instalado sin licencia en la parcela 13.2 Área Homogénea Sur, C/ Arroyo del Coronel.

Vicepresidencia, Consejería de Cultura y Deporte y Portavocía del Gobierno

BOCM del 22 de diciembre de 2009, nº 303

Resolución del 20 de noviembre de 2009 por la que se da publicidad en extracto de los convenios suscritos por la Comunidad de Madrid: Anexo al convenio colaboración para realizar planes comarcales o locales de mejora y extensión de los servicios educativos en centros docentes de Educación Infantil, Primaria, Especial y Secundaria.

JUNTA DE GOBIERNO

La Junta de Gobierno del Ayuntamiento de Torrelodones ha aprobado la solicitud de inclusión en el Fondo Estatal para el Empleo y la Sostenibilidad de distintos proyectos municipales (Más información en páginas 24-26).

Con el objetivo de incluir el mayor número posible de consultas, solicitamos que, para participar en esta sección, los escritos sean lo más conciso posible planteando preguntas concretas sobre temas de interés general.

▲**Nevadas** Vivo en la colonia del Enebral en Los Peñascales y en la última nevada permanecemos sin poder salir de casa durante dos días, ya que la nieve y posteriormente la helada impediría el andar sin resbalar así como la circulación de los coches. Tras múltiples llamadas por parte de los diferentes miembros de mi familia solicitando una quitanieves, no se nos hizo el menor caso. Gracias a la lluvia pudimos salir el martes a trabajar, aunque con grandes esfuerzos por nuestra parte.

¿Es que acaso nosotros no pagamos impuestos?, no debemos formar parte de este municipio excelente, como continuamente cacarea la revista municipal, ya que no podemos reciclar por falta de contenedores, tenemos atascada una boca de alcantarillado con cemento y tras múltiples denuncias a lo largo de dos años nadie nos ha hecho caso.

Muy bien, hasta aquí ha llegado mi paciencia, así que desde ahora, cada vez que se olvidan de nosotros, lo pondremos en conocimiento de la prensa y si es necesario de los juzgados.

Pilar Vázquez

Respuesta. Estimada vecina, como informamos en la página 16 de esta misma revista, el dispositivo especial por nevada se puso en marcha a las 17:00 horas del domingo 10 de enero, media hora después de que empezaran a caer los primeros copos. A partir de ese momento, comenzaron a funcionar las dos máquinas quitanieves con las que cuenta este Ayuntamiento, que esparcieron diez toneladas de sal y ayudaron a multitud de automovilistas. El operativo habitual se centra primero en vías principales y centros públicos, extendiéndose posteriormente a vías secundarias. Es muy posible que, por lo copioso de las precipitaciones (la mayor nevada de las últimas décadas en la Comunidad de Madrid, según el Instituto Nacional de Meteorología) su calle y algunas otras pudieran registrar proble-



mas por lo que pedimos disculpas a todos los afectados. Sin embargo, en ningún caso estas deficiencias pueden deberse a la inacción, dado que durante más de 24 horas, medio centenar de personas estuvieron trabajando para intentar franquear el paso de los coches y garantizar la mayor seguridad de los viandantes. Lamentamos que no pudieran salir a trabajar hasta el martes, algo que sucedió a miles de personas en toda la región, y que por otra parte fue la recomendación que la Dirección General de Protección Ciudadana hizo a todos los madrileños, que evitaran salir de sus casas a no ser que fuera absolutamente imprescindible. Asimismo, se informó previamente a toda la población de las previsiones recomendando el uso de cadenas y el Ayuntamiento de Torreldones distribuyó sal gratuitamente a todos los que lo solicitaron en los días anteriores. Volvemos a hacer este llamamiento para que, ante la posibilidad de una nueva nevada, todos tengamos una mínima provisión de sal que reduzca los problemas, sobre todo en las rampas de garajes particulares.

En cuanto al resto de cuestiones que reclama, le informamos que en El Enebral existen 17 contenedores de reciclaje, aparte de otros cinco en la residencia y seis más en el colegio existente en la zona. También le informamos de que la alcantarilla citada ya se limpió y que se ha cursado nueva orden de revisión por si hubiera vuelto a atascarse.



JAVIER LERMA ZARZA

Su abuelo poseía una finca en la calle Manuel Pardo a la que iba de veraneo, hasta que su padre decidió instalarse en Torreledones, cuando él tenía seis años. Desde entonces, él y sus cinco hermanos han echado raíces en nuestro pueblo.

¿Dónde estudiaba?

Al principio, en la sección que tenía el San Ignacio en Parquelagos, luego más o menos donde está ahora. Entonces las únicas calles asfaltadas de La Colonia eran El Bulevar, Jesusa Lara y la de la Estación.

¿Y después del colegio?

Éramos cuatro gatos, todos nos conocíamos y formábamos pandilla. Solíamos jugar en la calle o quedábamos en alguna finca, como la

de Fernando Mur, para jugar al fútbol. Donde La Gardenia, más o menos donde está el estanco, funcionaba el cine. Creo que la entrada costaba 17 pesetas y, además de poder comer pipas, ahí estaba Toñín con su carrito.

¿Cómo nace su espíritu empresarial?

Al tiempo que estudiaba marketing ayudábamos en casa, pues mi padre tenía un negocio de complementos con tienda en Hermanos Miralles, y todos los hermanos colaborábamos, por ejemplo, cosiendo a máquina cinturo-nes. También por esos años que estuvimos gestionando el Auditorio y como siempre me atrajo la hostelería trabajé como encargado de una cafetería en Villalba hasta que, con Félix, creamos Capone en Juan Van Halen. Después, nos separamos y traje el negocio a la Colonia.

Hace cinco años que convoca mensualmente las "Lentejas Solidarias"...

Sí. El dinero recaudado se destina a un proyecto solidario que, previamente, hemos evaluado. ¡Ya tenemos cubiertos todos los meses de 2010!

¿Torreledones ha cambiado mucho?

A mí me sigue encantando Torreledones. Más que cambiar es que ya somos muchos. Para mis hijos imaginé una pandilla sana, traviesa ... como la mía. Ahora quedan y si les preguntas que qué hacen te responden que andar por la calle, y no deja de sorprenderme. Para jugar al fútbol van a instalaciones deportivas, antes cualquiera tenía en casa un campo de fútbol donde quedábamos para jugar. En cuanto a mí, he notado que, al ser Torreledones más grande, las relaciones se diluyen. A pesar de ello Torreledones sigue siendo un lujo.



MIGUEL BENITO Y BEATRIZ FERNÁNDEZ EMPRESARIOS DEL AÑO 09

Beatriz y Miguel, o lo que es lo mismo, el alma de "Divina's", han logrado toda una proeza en los tiempos actuales de crisis: crear una empresa, que en sólo tres años se ha consolidado, y generar casi una quincena de puestos trabajos. Su valentía, esfuerzo y trabajo les han hecho merecedores del premio Empresario del Año, que otorga la Asociación Empresarial de Torrelodones mediante la votación de sus miembros.

¿Cómo surge Divina's?

B: Estábamos cansados de trabajar para otros y pasar semanas fuera de casa. Queríamos algo cercano, y aprovechar nuestra experiencia para hacerlo para nosotros. Torrelodones nos gustaba y veníamos mucho. El nombre... queríamos que una mujer pudiera estar "divina" del todo. **M:** Lo de la ropa surgió, entre otras cosas, porque a Bea es "adicta" a las compras... aunque ahora las hace en Divina's y gastamos menos. Siempre va vestida de la tienda, es como un escaparate viviente.

¿Un pequeño negocio relajado? Tienen dos tiendas una peluquería y una línea de cosméticos...

M: Tampoco pretendíamos no trabajar. Lo lleva-

mos fatal. Cuando abrimos le dije a Bea que era muy arriesgado montar sólo una peluquería. Para facturar y hacer frente a los gastos decidimos montar la tienda. **B:** Hemos viajado mucho, por trabajo y placer: Londres, París, Ámsterdam... había muchos negocios que diversifican sus locales.

Antes, eso sólo se veía en las zonas más "chic" de Madrid ¿Ese es el secreto de vuestro éxito?

B: Sin duda. **M:** La clave es darle al cliente todo lo que puede necesitar, que lo tenga a su alcance en un espacio pequeño. **B:** Darles algo diferente, algo que no conocían. **M:** Desde que empezamos, la acogida de la gente ha sido enorme y eso nos llena de satisfacción. Venía a peinarse y ¡se probaba la ropa con la mechas puestas! Me dio mucha pena tener que separarlo... hay gente que no quiere ir a la tienda y nos pide que les traigamos las cosas a la peluquería para probárselas aquí y tener la opinión de las chicas y los clientes. Además, sólo por entrar en la tienda, damos a cada persona un vale del 50% de descuento en su primera visita a la peluquería.

¿Cómo definirían el estilo de Divina's?

B: El que hace que cualquiera que te vea suspire y diga "¡estás divina!". La gente puede encontrar de todo, desde un traje de chaqueta a unos vaqueros de lentejuelas. Siempre puedes dar con algo que al mirarte al espejo te hace sentirse divina, seas quien seas y tengas la edad que tengas. **M:** Eso es lo que nos identifica, es nuestra personalidad. Somos cada zapato, cada bolso... siempre lo elegimos juntos. Intentamos que el producto que damos a nuestro cliente sea el mejor relación calidad precio. Es algo muy difícil, pero lo logramos. Nosotros preferimos reducir nuestro margen, ganar poco y vender mucho. Que la gente esté satisfecha y vuelva a por más.

Mucha gente de la tele se viste en Divina's

B: Sí, nos dicen que encuentran cosas especiales, diferentes y baratas. Viene gente que ha llamado a la tele para preguntar de dónde es lo que lleva fulanita. También nos sentimos muy orgullosos de que gente de los musicales venga a buscar ropa y complementos.

Está claro que tienen el cariño de la gente

M: Eso es lo que más nos llena y nos hace seguir luchando día a día. La idea de la segunda tienda era una locura. La colonia y el pueblo son diferentes, hoy, gente de la colonia que no conocía la peluquería

NUESTRA MAYOR Y MEJOR PUBLICIDAD ES EL "BOCA A BOCA"

viene al pueblo, y gente del pueblo va a la tienda de la colonia.

Y también de vuestros compañeros

M: Nos satisface que la gente haya entendido nuestro proyecto y vea nuestro esfuerzo, aunque creo que nos viene grande, ¡empresario del año! es algo como para Isidoro Álvarez. En Torrelodones no hay empresa que no ponga el mismo esfuerzo que nosotros en sus negocios, intentado hacerlo cada día mejor. Todo valiente que abra una empresa, sobre todo en estos momentos, se merece un premio.

¡Veinte años juntos en la vida y el trabajo!

B: Es complicado trabajar con tu pareja, pero también muy bonito. Cuando existe el amor, aprecias y valoras mucho estar tantas horas al lado de tu pareja. Es algo por lo que hemos luchado. Si de verdad quieres a la persona, tantas horas juntos hacen que la pareja sea más fuerte. Aunque hay días que discutimos, como todas la parejas, y muchas veces nos llevamos el trabajo a casa... pero lo equilibras. **M:** Lo ha explicado perfectamente. Cuando tienes una empresa nunca desconectas. Nuestros negocios son nuestros hijos, igual que los padres se ocupan de unas cosas y las madres de otros, nosotros también. Aunque lo mío es la parte fácil. Bea tiene un valor impresionante, y se encarga del aspecto financiero y el personal, sin ellos, no seríamos lo que somos.

¿Palnes de futuro?

B: Ideas muchas si el día tuviera más horas, pero a veces hay que dejar pasar algún tren. Lo único que tenemos claro es que no vamos a dejar que la crisis nos devore y si mañana tenemos que montar una tienda de piruletas... la montamos. **M:** En Torrelodones, claro, porque tenemos pasión por este pueblo y por su gente... desde el Ayuntamiento y la Asociación Empresarial nos han facilitado mucho las cosas.

AYÚDANOS A RECICLAR



Punto Limpio

Ayúdanos a reciclar



Ayuntamiento
de
Torreclay

CONCEJALÍA DE MEDIO AMBIENTE



Horario Punto Limpio:

Martes a sábado: de 10:00 a 18:00 h (sin interrupción)

Domingos: de 10:00 a 14:00 h

Lunes y festivos: CERRADO



PUNTO LIMPIO MÓVIL

Horario: de 8:00 a 13:00 h

PEÑASCALES

1^{er} MARTES DE MES

Av. del Lago esquina Av. del Monte

COLONIA

3^{er} MARTES DE MES

C/ Doctor Mingo Alsina

LOS BOMBEROS

2^o MARTES DE MES

C/ Herrén de Madrid

PUEBLO

4^o MARTES DE MES

Av. de la Dehesa (Parcela Municipal)

SEPARA EN ORIGEN

UTILIZA LOS CONTENEDORES ADECUADOS



Mi vida no termina aquí.
Esto es un **Punto**
y seguido...



Orgánica



Envases



Papel



Vidrio



VIAJE A ITALIA

Dentro del programa de viajes para mayores puesto en marcha por el Ayuntamiento, este mes se abre la inscripción para el circuito por Italia, que podrá realizarse hasta 13 de febrero. El precio es de 832 euros e incluye: avión, transporte desde los aeropuertos, alojamiento, trece servicios de comida/cena, guía acompañante, seguro y seis visitas programadas. El viaje será del 6 al 13 de marzo.

TERMALISMO

Ya está abierta la inscripción para participar en el programa de termalismo social del IMSERSO, que ofrece a los pensionistas la posibilidad de acudir a balnearios para recibir tratamientos de salud a precios reducidos. El primer turno será entre febrero y agosto, y las solicitudes podrán entregarse hasta el 17 de mayo.

Además, este mes se realizará una nueva salida del programa municipal de termalismo. Será el 22 de febrero.

MONOGRÁFICOS DE LA ESCUELA DE FAMILIA

Este mes comienzan tres nuevos cursos de la Escuela de Familia, que permitirán a los padres adquirir conocimientos y habilidades para afrontar de forma más sencilla la educación de sus hijos.

El primero de ellos es "Cómo educar enseñando a pensar", en el que se abordará la relación entre pensamiento, emoción y acción, cómo ayudarles a ser realistas y razonables con lo que quieren o cómo resolver conflictos con los demás. Se impartirá el 9 de febrero. En "Cómo educar en el esfuerzo y la responsabilidad", que tendrá lugar el 16 de febrero, se abordará cómo enseñarles a conocer sus habilidades y cómo educarles en la persistencia y el compromiso.

"El conocimiento y el control del acceso a las nuevas tecnologías" tiene como objetivo informar a los progenitores sobre las ventajas y los riesgos que supone el uso que les dan los menores cuando las utilizan para comunicarse, informarse, divertirse... Se desarrollará en tres sesiones, siendo la primera el 2 de febrero.

Todos los monográficos serán a las 17:30 horas en el Centro Municipal de Servicios Sociales.





JORNADAS DE CONSUMO PARA MAYORES

El Ayuntamiento, a través de la OMIC y en colaboración con la Dirección General de Consumo de la Comunidad de Madrid, desarrollará un jornada de consumo enfocada al colectivo de mayores. El objetivo es que conozcan sus derechos como consumidores y puedan acceder a un especialista en la materia que resuelva todas sus dudas.

Durante la jornada se tratarán diferentes aspectos relacionado con la “economía del día a día”, como las causas del sobreconsumo producido por las compras impulsivas, las campañas de marketing ... que pueden conducir al sobreendeudamiento, además de tener consecuencias ambientales, sociales o emocionales. Los asistentes recibirán una serie de conse-

jos prácticos para ahorrar en la cesta de la compra, en el uso de electrodomésticos, así como en los gastos destinados a ocio y tiempo libre. En este sentido, también se expondrán diferentes aspectos relacionado con el sector financiero, como las cuentas y depósitos bancarios, los préstamos y créditos, los seguros e impuestos.

CAMBIOS EN EL SUMINISTRO ELÉCTRICO

Esta circunstancia hace especialmente importante conocer los diferentes conceptos relacionados con el suministro eléctrico para poder interpretar correctamente la factura, así como saber que, como consumidor, tiene derecho a que la empresa distribuidora le informe y asesore, en el momento de la contratación, sobre la potencia y tarifa a contratar más conveniente para sus necesidades.

ESTAFAS Y FRAUDES

Un especialista en la materia explicará los tipos de fraude de los que pueden ser objeto a la hora de realizar las revisiones de las instalaciones de gas, los cambios de compañía telefónica sin autorización del titular mediante una llamada o cómo actuar ante incidencias en los cajeros automáticos. Por último, se explicarán los sistemas de resolución de conflictos.

Las jornadas serán el 9 de febrero, a las 17:30 horas, en el Centro de Servicios Sociales.



LA CULTURA ES MUY GRANDE, PEQUEÑO

Si hoy difundimos la cultura entre nuestros hijos, mañana tendremos espectadores que apreciarán las manifestaciones artísticas. Esta premisa tan sencilla es la base de la programación teatral infantil y juvenil que, en línea con la oferta habitual en temporadas anteriores, también va a formar parte fundamental de este Año de la Cultura en Torrelodones.

En 2010, serán alrededor de una treintena los acontecimientos culturales especialmente diseñados para este público, sin contar la campaña de teatro escolar por la que miles de niños de centros educativos del noroeste pasan por el Teatro Bulevar en días laborables

Para lograr el objetivo se han ampliado al máximo las distintas disciplinas artísticas. De este modo, los menores tendrán citas teatrales, musicales, cinematográficas, de danza... Siempre contando con compañías punteras y con experiencia en el público más pequeño.

Pero el intento por inculcar el gusto por las artes a nuestros chicos y chicas quedaría incompleto si no fuera acompañado por medidas para facilitar el acceso económico a todas estas actividades. Por eso, se han habilitado descuentos del 50 por ciento para los menores de 13 años. Dicho de otro modo, por tres euros podrán presenciar un concierto, un espectáculo de ballet o un montaje teatral. Ahora sólo queda consultar la programación en la web: www.ayto-torrelodones.org

LA BIBLIOTECA AMPLIA SU HORARIO DURANTE LOS EXÁMENES

Los exámenes ya están aquí. Para facilitar a los jóvenes esta dura tarea, hasta el 19 de febrero, el Ayuntamiento ha ampliado el horario de la Biblioteca Municipal D. José Vicente Muñoz, ubicada en la calle Real. Permanecerá abierta de lunes a viernes, de 9:00 a 23:00 horas, y los sábados y domingos de 9:00 a 14:00 horas y de 17:00 a 21:00 horas.



ROLAND WORKSHOP JORNADAS PROFESIONALES DE TECNOLOGÍA AUDIOVISUAL



Hace algo más de tres años Torreldones apostó por la innovación tecnológica aplicada a la enseñanza musical, convirtiéndose en el primer y único municipio de España que cuenta con un Aula Roland, un proyecto pedagógico basado en la tecnología digital de la citada marca, líder en el diseño y producción de instrumentos musicales digitales aplicados a la enseñanza. Este verano, la Casa de Cultura fue objeto de diversas reformas y mejoras, entre ellas, la instalación de un nuevo sistema de sonido digital, para ofrecer al público mayor calidad.

Todo ello ha hecho que Torreldones y el Teatro Bulevar hayan sido el

lugar escogido por Roland para la celebración de un *Workshop* dirigido a profesionales para dar a conocer las últimas técnicas de producción de un espectáculo en directo con sistemas RSS Audio y Ediol Video a los técnicos del sector.

Durante diez días, bajo la batuta de un especialista en los productos presentados y varios ingenieros del sector, los profesionales asistentes pudieron aprender cómo preparar, producir y grabar espectáculos en teatros, auditorios y conciertos con la última tecnología de audio y video, clave de un éxito casi seguro. Además, se convirtió en un punto de encuentro para el debate sobre el presente y futuro de la tecnología audiovisual en teatros, auditorios y actuaciones en directo.



El IES Diego Velázquez comenzó siendo una sección del Jaime Ferrán de Villalba, y las clases se impartían en Los Angeles. En 1987 fue inaugurado el primer edificio, en el había ocho aulas y medio millar de alumnos. Hoy, dispone de 40 aulas y ha doblado el alumnado.

SEIS NUEVAS AULAS PARA EL INSTITUTO

Hace casi un año, el 26 de febrero, el Pleno del Ayuntamiento de Torreldones aprobó por unanimidad solicitar a la Comunidad de Madrid la ampliación del Instituto Diego Velázquez. El Pleno sustentó tal petición al considerar que en fechas próximas este centro educativo iba alcanzar el límite de su capacidad. La solicitud requería la ampliación en seis aulas, dos de Bachillerato, dos de Secundaria y dos más destinadas a usos múltiples, lo que su-

pondrá más de cien nuevos estudiantes. De esta manera podrá responderse a la futura demanda de plazas de alumnos, tanto de Torreldones como de aquellos procedentes de Hoyo de Manzanares y Galapagar (Parquelagos), que también cursan sus estudios en este centro.

La petición ha sido aceptada y ya están en marcha los trámites administrativos correspondientes para la adjudicación de las obras. El presupuesto base de la licitación es de 479.098 euros y el plazo de ejecución de los trabajos será de cuatro meses, por lo que estas nuevas unidades entrarán en funcionamiento para el curso 2010-11.



CONVENIO PARA LA CONTINUIDAD DE LA ESCUELA DE PENSAMIENTO MATEMÁTICO

La Asociación para el Fomento del Estudio de las Matemáticas (AFEM) es una entidad nacida en 2004, en paralelo a la Escuela Municipal de Pensamiento Matemático Miguel de Guzmán de Torrelodones (EPM).

Desde entonces, la asociación, de carácter social y sin ánimo de lucro, ha desarrollado su actividad en el ámbito de la difusión de esta ciencia con iniciativas como la Gymkhana Matemática, creada en 2006, o los diversos cursos para profesores impartidos por el claustro de la EPM formado en su mayoría por profesores de la Facultad de Matemáticas de la Universidad Complutense.

Ahora, mediante la firma de un convenio suscrito por el alcalde de Torrelodones, Carlos Galbeño, y el presidente de la AFEM, José María Letona, se regula el futuro de la EPM mediante la cesión del uso del local municipal donde se viene prestando este servicio a la Asociación, que se compromete a seguir manteniendo su actividad formativa en los niveles de excelencia que le son propios, y atender al Ayuntamiento en las actividades colectivas que en relación a las Matemáticas acuerden acometer.

Asimismo, las actividades de la EPM y la AFEM se integrarán en el diseño, desarrollo y colaboración de los servicios municipales relacionados con los ámbitos social, educativo y cultural, apoyando, además, a las áreas de Educación y Juventud.

La cesión del uso de los espacios se hace por un periodo de dos años prorrogables en concepto de precario, es decir mientras el Ayuntamiento no precise los mismos para el cumplimiento de fines públicos más prioritarios.

UNO+UNO SON DIEZ

Este es el título del nuevo libro del director de la EPM José María Letona sobre la enseñanza de las matemáticas a través del juego. Imaginar, razonar y concluir, es la pretensión de este libro a la altura de cualquier lector, que emplea la lógica, los acertijos y las paradojas para entretener y enseñar.

“ORIENTATE... Y DECIDE”

Una de las decisiones más importantes a las que se ve abocado un estudiante es decidir qué estudios elegir en función de su futura vida profesional. Con el fin de facilitar esta elección este mes se realizarán de nuevo las Jornadas de Orientación al Estudiante.

Desde el 22 de febrero, y hasta el 18 de marzo, tendrán lugar diversas actuaciones en los centros educativos de nuestro municipio. Por un lado, en aquellos en los que se imparten 3º y 4º de la ESO y 1º de Bachillerato, se realizará el Taller de Orientación Socioeducativa cuyo objetivo es fomentar el autoconcepto realista y positivo como punto de partida de un proceso que debe llevar a los estudiantes a trazar un plan, personal y profesional, para lograr sus objetivos.

Por otro lado, en los centros de los Programas de Cualificación Profesional Inicial y CEPA se llevará a cabo el Taller de Orientación Sociolaboral, encaminado a facilitar la transición al mundo laboral.

En ambos casos, paralelamente, se impartirán otros talleres dirigidos a los padres de los alumnos y a los profesionales de los propios centros educativos.

Otro recurso que se proporciona a los alumnos es la Guía del Estudiante 2010, manual práctico que contiene una recopilación de la información sobre los estudios a los que pueden optar y que, además, puede descargarse en la web del Ayuntamiento: www.ayto-torrelo-dones.org/juventud/index_juventud.htm



¿QUIERES HACER PRÁCTICAS EN ACTIVIDADES CULTURALES PARA JÓVENES?



El Ayuntamiento de Torreldones ha firmado un convenio con la Universidad Complutense de Madrid con el objetivo de acercar la formación universitaria a la realidad social y profesional y completar el proceso formativo de los universitarios. Se han creado dos plazas destinadas a apoyar la organización del Circuito de Jóvenes Artistas, así como diferentes actividades culturales enfocadas a la juventud para fomentar la expresión artística.

SE BUSCA

Los candidatos han de ser estudiantes de los últimos años de Bellas Artes, Gestión Cultural... al día en tendencias artísticas, creativos, con capacidad para innovar, con habilidades para el trato con jóvenes, el trabajo en equipo y conocimientos en el manejo de las nuevas tecnologías de información y comunicación, entre otros aspectos.

Los interesados deberán podrán presentar su candidatura hasta el 11 de febrero. La incorporación será inmediata y las prácticas se prolongarán hasta el 30 de junio.



ESTÁS A TIEMPO

Si tienes entre 16 y 35 años todavía estás a tiempo de participar en la edición 2010 del Circuito de Jóvenes Artistas de la Zona Noroeste de Madrid. Se admiten trabajos de fotografía, pintura, dibujo, técnica de estampación y escultura y el plazo para entregarlos finaliza el 12 de febrero. Las bases completas pueden ser consultadas a través de la web municipal: www.ayto-torrelodones.org

VISITE NUESTRA WEB

NOVEDADES EN LOS ÁMBITOS DE EMPRESA Y JUVENTUD
EN WWW.AYTO-TORRELODONES.ORG



La oferta web municipal se va ampliando. Entre las últimas novedades que invitamos a visitar se encuentra la Guía Comercial 2010. De un modo sencillo, cualquier persona podrá encontrar cualquier empresa o establecimiento agrupados por sectores profesionales. Con esta iniciativa, en la que cualquier empresario local que lo solicite puede participar de manera gratuita, el Ayuntamiento pretende contribuir al fomento del tejido empresarial y la economía local. Al mismo tiempo, se da un servicio añadido

al consumidor para que realice sus compras en su municipio.

El desarrollo digital del Ayuntamiento de Torreldones es una constante. Hace seis años, ni siquiera existía una web municipal, y en este periodo la apuesta por las nuevas tecnologías es una prioridad, como puede comprobarse en la elección de proyectos del nuevo Plan E, de la que informamos en las páginas 24 a 26 de esta misma Revista.

NUEVO SITE PARA JUVENTUD

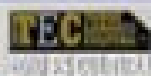
Quienes visiten la web municipal se encontrarán también con el nuevo site de Juventud. En su diseño, ha primado la utilización de colores y tendencias actuales, a los que se une la funcionalidad y los requisitos de accesibilidad para todo tipo de usuario. Su arquitectura localiza los documentos de presencia obligada, pero que pueden resultar más "densos", bajo botones de visita voluntaria dispuestos de manera horizontal bajo la cabecera.

El estudio de usabilidad ha dado como resultado una gran sencillez de navegación a través de botones-mensaje intuitivos que representan las actividades con más importancia dentro de la gestión del Servicio de Juventud, que se podrán ir ajustando según sean éstas modificadas en el futuro. Además permite la interacción y la inclusión de links, videos y documentos.

Los protagonistas son los botones que muestran el trabajo que se realiza desde la Casa de Juventud transformado en servicio y oferta de actividades y está conectada con los accesos a las redes sociales más utilizadas.



intranet



Identidad Representaciones Servicios Atención Atención WebMarketing

PRENSA

EL AYUNTAMIENTO
PRESENTA
ALOCACIONES AL
SERVIDIO DE BOMBA
PARA GESTIONAR
LAS VÍAS DE
FERRICARRIL
Gabinete de Prensa



FORO DE
INICIATIVAS
AGUDA
CULTURA Y ECONOMÍA LOCAL

Sitio web oficial del Ayuntamiento de Torreldones. Plaza de la Constitución s/n. 38220 Torreldones (Huelva). Teléfono: 91 859 29 05 (Centralita).
www.ayuntamiento-torreldones.org



Ya tienes en la web la guía comercial

Si quiere que su negocio o comercio aparezca en el directorio comercial de la web municipal, envíe todos sus datos y el área en la que desarrolla su actividad a: guiacomercial@ayto-torreldones.org

El envío de los datos supondrá la inclusión en el directorio de la Guía Comercial que se editará en 2011. Cualquier modificación o baja deberá ser notificada por escrito a la misma dirección.

INFÓRMESE EN EL TELÉFONO:

91 859 29 05

O ENVÍE UN E-MAIL A

guiacomercial@ayto-torreldones.org

SIC NOS IMPORTA MUCHO UN PIMIENTO



El nombre de su empresa define la calidad y profesionalidad de todos sus trabajos, desde el de mayor envergadura hasta el más pequeño. Además de papelería, ofrece una gran variedad de servicios, imprenta, reprografía, material escolar y de oficina, editorial, comunicación visual, diseño gráfico, regalos personalizados...

El matrimonio formado por Katalin y Antonio Ulled inició su andadura empresarial en Torrelodones hace más de 20 años. Antonio recuerda que "primero fue Hechizo en 1989, con Katalin al frente. Más tarde, en 1995, el Estudio de Arquitectura e Ingeniería Ulled y Asociados, adquiriendo los locales próximos, en 1997 creamos la marca SIC y desde ese día hasta la fecha hemos ido sumando nuevos servicios a demanda del público,

el último es el regalo de empresa".

SIC está formado por Javi, Eva, Carmen, Macu y Emmanuel, además del matrimonio Ulled y un importante número de colaboradores. Katalin resalta: "Son personas jóvenes, con experiencia, siempre atendiendo con una sonrisa de forma personalizada", y puntualiza que Sic no es la papelería clásica: "Intentamos ayudar al cliente a tomar su decisión, y si hay algo que no tenemos, lo pedimos", aunque eso sea difícil, dado que disponen de más de 12.000 productos. Además, sus máquinas son siempre de última generación, se renuevan cada cuatro años, y así siempre cuentan con la última tecnología del sector.

Antonio rememora sus comienzos en el mundo de la elaboración de revistas, en el que aún continúan, "gracias a la Revista Municipal, de la que desde enero de 2000 y durante casi dos años realizamos el diseño, la maquetación e impresión".

NUEVA TIENDA EN EL PUEBLO

Katalin explica que desde hace un tiempo tenían la idea de montar una tienda en el pueblo con los mismos servicios que ofrecen en la Colonia, y por fin es realidad desde el pasado 16 de enero. Antonio reflexiona: "Aunque estamos en un tiempo de crisis económica, no nos podemos quedar agazapados, hay que hacerle frente e intentar superarla con esfuerzo, por esta razón nuestro eslogan para este año es Feliz travesía".

Direcciones: C/ Eduardo Costa, 21, local 8. Minicentro El Bulevar (Colonia). Avda de Valladolid, 13, local 2. Edificio El Belén (Pueblo)

Teléfonos: 91 859 11 12/91 859 38 77 /609 69 35 92

Horario: De lunes a viernes de 17:00 a 20:00 horas. Sábados de 10:00 a 14:00h

E-mail: sic@sicrd.es

Web: www.sicrd.es

EL AGUA QUE BEBEMOS



Todavía son muchos los vecinos que recuerdan, no sólo cuando en Torrelodones el abastecimiento diario de agua se realizaba mediante pozos o fuentes, sino también las gastroenteritis que sufrían, especialmente en los meses de verano, dada su escasa potabilidad. Hoy, gracias a su canalización y a los controles sanitarios periódicos que se realizan, la calidad del agua ya no constituye una preocupación.

El Real Decreto 140/2003 de 7 de febrero estableció los criterios sanitarios de la calidad del agua para el consumo humano y las instalaciones que permiten su suministro desde la captación hasta el grifo del consumidor y el control de éstas, garantizando su salubridad, calidad y limpieza, con el fin de proteger la salud de las personas de los efectos adversos derivados de cualquier tipo de contaminación de aguas. Los parámetros a controlar en el grifo del consumidor son: olor, sabor, color, turbidez, conductividad, pH, amonio, bacterias coliformes, E. coli, cloro libre residual y material del que esté realizada la instalación.

El Área de Medio Ambiente del Ayuntamiento de Torrelodones realiza periódicos análisis con el fin de comprobar la potabilidad del agua que consumimos. El último de ellos se llevó a cabo el pasado 2 de diciembre, tomándose muestras en catorce puntos, y el resultado al

respecto es unánime: "Los valores obtenidos no superan los límites establecidos" por el Real Decreto citado, por lo que el agua de Torrelodones es de buena calidad.

LOS POZOS Y LA CANALIZACIÓN

Pero esta preocupación y los consiguientes análisis no constituyen una novedad. La primera noticia de la que disponemos sobre el análisis de nuestras aguas la aporta D. José de Vicente Muñoz, quien realiza una reseña de la tesis doctoral realizada por el farmacéutico Luis Pérez de Albeniz en 1911 con el título "Estudio del agua cárdena del pueblo de Torrelodones". Como curiosidad se llama cárdena al agua potable que



La imagen superior muestra el exterior de los depósitos de agua potable de La Colonia en 1957, que estaban en la calle Jesús Lara. En la imagen inferior, de la misma fecha, se observa la fuente del caño, de la que tomaban agua los vecinos del pueblo.

presenta una tonalidad entre blanca y azulada como resultado de la presencia de silicato aluminico por descomposición lenta del feldespato. Los resultados de los análisis realizados llegaron a la conclusión de que “esta agua reúne excelentes condiciones para la alimentación”

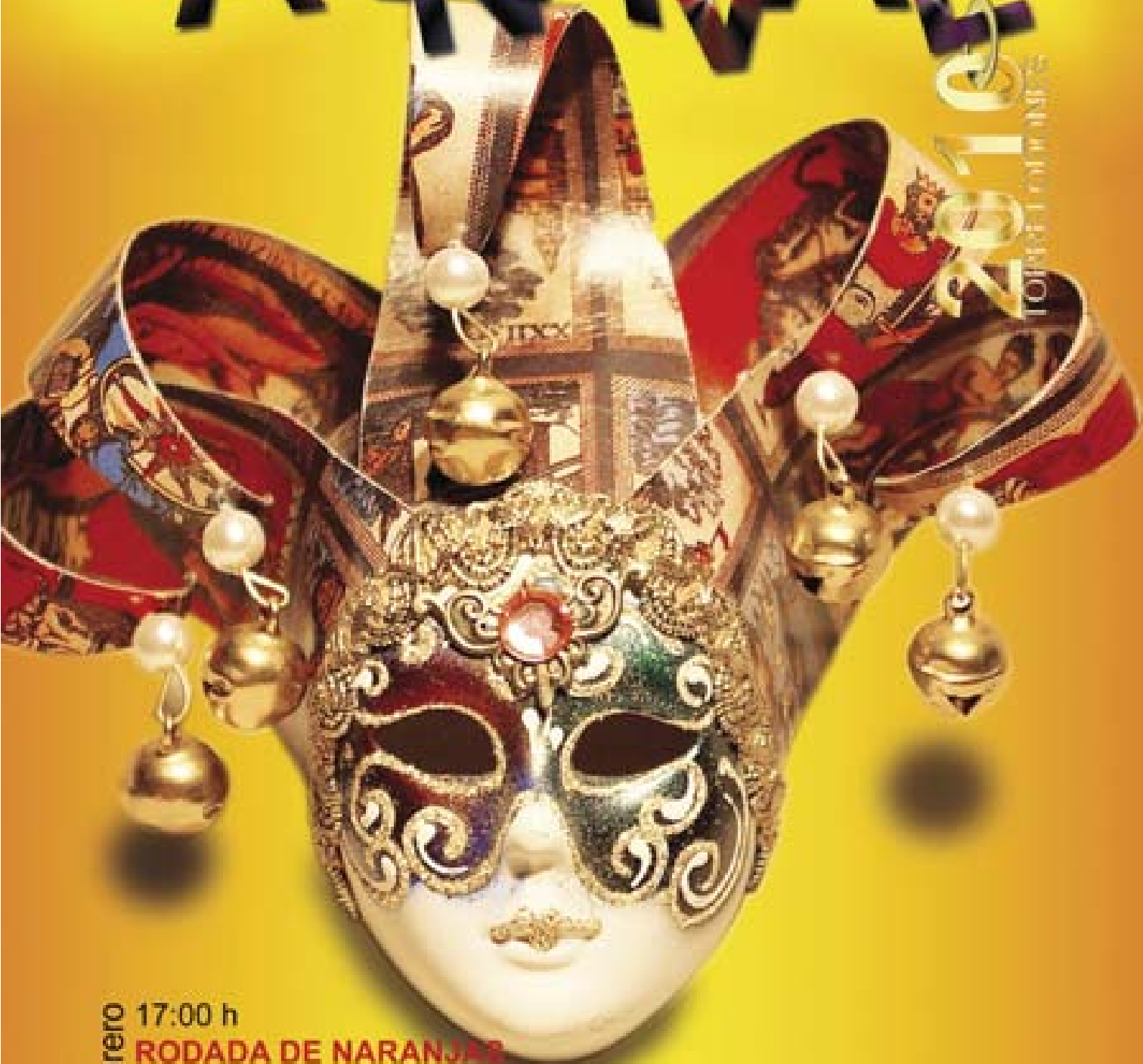
No era de la misma opinión D. Carlos Picabea quien en su “Topografía médica del término municipal de Torrelodones”, publicada en 1927, reseña que “No existen [...] análisis completos y

fieles de las aguas en esta localidad” llegando a la conclusión de que “las aguas de Torrelodones son peligrosas”. Confirma que las aguas “de la fuente del pueblo son aguas cárdenas”; que las “del manantial de la fuente de la estación, son claras [aunque] su análisis deja que desear”; y que “las de pozo, han de dar en la inmensa mayoría [...] malos análisis”.

Habría que esperar hasta los años 70 para que los vecinos empezaran a disfrutar de agua corriente y de alcantarillado, gracias a las gestiones realizadas por el entonces alcalde, Agapito Martínez, que logró que, una vez construidos los embalses de Navacerrada, La Jarosa y Navalmedio, el líquido elemento llegara al municipio cinco años antes que a otras localidades vecinas. Hasta ese momento, en el Pueblo sólo estaba la Fuente del Caño y tres fuentes públicas en La Colonia. En el quiosko de la calle Jesús Lara había tres pozos de captación de aguas y, con cañerías, se distribuía a las tres fuentes: una en la estación del ferrocarril, otra en La Gardenia y otra junto al Parque Vergara.

Actualmente, el Canal de Isabel II, Empresa Pública dependiente de la Comunidad de Madrid, acomete la gestión del ciclo integral del agua en toda la región, esto es, se ocupa de todos los procesos orientados a una adecuada administración de los recursos hídricos necesarios para el desarrollo y mantenimiento de la calidad de vida de los madrileños: captación, potabilización y vigilancia de la calidad, transporte, distribución y, finalmente, la depuración de las aguas residuales para su retorno al cauce de los ríos. El agua que llega a Torrelodones proviene de los embalses de Santillana, La Jarosa y Navacerrada.

CARNIVAL



16 de febrero 17:00 h
RODADA DE NARANJAS
C/ José Sánchez Rubio
a continuación
CONCURSO DE DISFRACES
Plaza de la Constitución

INFANTIL Y JUVENIL

Concierto para baraja y
piano Opus Pocus nº1

La Belleza Durmiente

Montón de Montones,
lleno y vacío

TEATRO

La invitación

Fugadas

Calcetines Opus 124

MÚSICA

Orquesta de cuerdas de
la JORCAM

CINE

Cine español de Oscar:
Gordos

El baile de la victoria

FEBRERO 2010

EXPOSICIONES

Sala Villaseñor

FotoCAM 2009, II Premio de
Fotografía Periodística

Sala Boti

Exposición Facultad de Bellas
Artes de la UCM

Exposición
Círculo de Jóvenes Artistas
2010 (Artistas de Torreladones)



Viernes 5 20:00 h

Precio: 6 €. Descuento 50% menores de 13 años.

CONCIERTO PARA BARAJA Y PIANO
OPUS POCUS NÚM. 1, una idea de Miguel Puga.

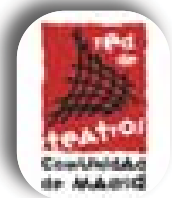


Viernes 13 20:00 h

Precio: 12 €. Descuento 50% mayores de 65 años y carnet joven.

FUGADAS.

Dos mujeres se conocen en el arcén de una carretera mientras hacen autostop. Una es una anciana recién escapada de un geriátrico y la otra es un ama de casa aburrida y hastiada que escapa de su vida de madre y esposa. A través de sus aventuras nace una relación que durará y cambiará para siempre su vida.



Sábado 6 18:00 h

Precio: 6 €. Descuento 50% menores de 13 años.

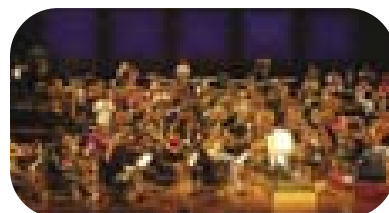
BELLEZA DURMIENTE, Compañía DA.TE DANZA.

La compañía granadina DA.TE DANZA presenta un espectáculo que reflexiona sobre el tránsito de la niñez a la adolescencia. Pretende mostrar a través de la danza y la música lo que ocurre en la vida de una "bella durmiente" contemporánea, con sus conflictos y sus aspiraciones.

Viernes 12 20:00 h

Precio único: 6 €.

LA INVITACIÓN, Compañía Torrearte.
Dirección Carlos Arias.



Jueves 18 20:00 h

Precio único: 6 €.

ORQUESTA DE CUERDAS DE LA JORCAM.

CICLO PELÍCULAS ESPAÑOLAS EN LOS OSCAR

Viernes 19 20:00 h

Precio único: 3 €.

GORDOS, de Daniel Sánchez Arévalo.

Viernes 26 20:00 h

Precio único: 3 €.

EL BAILE DE LA VICTORIA, de Fernando Trueba.



Sábado **20** 18:00 h

Precio: 6 €. Descuento 50% menores de 13 años.

MONTÓN DE MONTONES.

Él ha creado su mundo en una montaña de prendas de ropa. Ella llega sin más equipaje que un sólo zapato, descubre maravillada esta cueva de Ali Babá... y entra. Para él es insoportable que llegue alguien a manosear lo suyo y a desbaratar su rutina.



Sábado **27** 20:00 h

Precio: 12 €. Descuento 50% mayores de 65 años y carnet joven.

CALCETINES OPUS 124, de Daniel Colás, con Joaquín Kremel y José Sancho. Dirección: José Carlos Plaza.

Divertidísima fábula sobre la amistad y la tolerancia.

TEATRO
Bulevar

Avenida de Rosario Manzanque,1
Las entradas podrán adquirirse anticipadamente en TEL-ENTRADA (902 10 12 12), en las oficinas Caixa Catalunya y en www.telentrada.com

También podrán adquirirse en taquilla, los martes y miércoles, de 12:00 a 14:00 horas y los jueves y viernes de 19:00 a 21:00 horas, así como una hora antes del inicio del espectáculo.

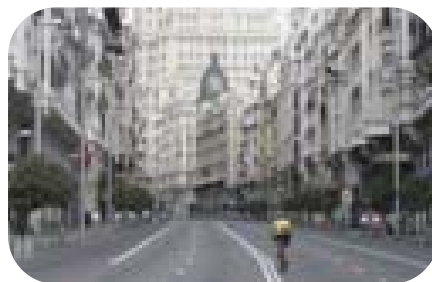
ARTES
PLÁSTICAS

Casa de Cultura

Sala Villaseñor

Del 26 de enero al 15 de febrero.

FOTOCAM 2009. II PREMIO DE FOTOGRAFÍA PERIODÍSTICA



Sala Botí

Del 30 de enero al 12 de febrero.

EXPOSICIÓN FACULTAD DE BELLAS ARTES DE LA UCM

Torreforum

Del 16 de febrero al 8 de marzo.

Exposición Circuito de Jóvenes Artistas 2010 (Artistas de Torrelodones)

EL ESPACIO TORRELODONES ENTRA CON FUERZA EN LA SEGUNDA VUELTA DE LA LIGA

Nada ha cambiado con el comienzo de 2010 y de la segunda vuelta de la liga de Primera Nacional masculina. El Espacio Torrelodones sigue ganando y dominando con mano firme la clasificación de su grupo. Enfilado hacia un play off aún lejano, el conjunto se-

rrano retomó la competición con un trabajado triunfo ante el Tres Cantos

Los torresanos sufrieron en la visita de un conjunto tricantino que no demostró por qué esta en la parte media-baja de la clasificación. El resultado final (83-80) confirma el padecimiento. "Ellos han jugado realmente bien y nosotros estamos volviendo a coger el ritmo después del parón de las Navidades", explicó Ivo Simovic, director técnico local.

No fue el mejor día de los de Darko Rajakovic, que apenas encontraron su juego en los dos lados del campo. Al descanso, la ventaja visitante era de siete puntos y las sensaciones del Espacio Torrelodones no apuntaban a la remontada. Sólo a falta de 15 minutos el partido se puso de cara (53-51), aunque nunca hubo ventajas amplias y el duelo acabó llegando empatado a 75 a falta de tres minutos. Aún se complicó más la cosa, con el Tres Cantos ganando a falta de menos de dos minutos (78-80). Después, un triple de Marko Loncovic y un tapón con robo de Slavisa Pérez pusieron al Espacio Torrelodones por delante (83-80). En el último ataque, el Tres Cantos falló el triple que hubiera llevado a la prórroga.

No es habitual ver sufrir tanto a los torresanos, que sólo han cedido dos partidos en lo que va de temporada. Los próximos choques pueden ser decisivos para afianzar, no sólo su presencia entre los ochos primeros, sino la primera plaza. El siguiente duelo en casa será el sábado 30 de enero ante el Ciudad de Móstoles.



Fotografía: Ana de Luis

LOS MAYORES DEL MINI

Cuando Minifútbol nació en 1971, era un Campeonato para mayores de 16 años y así se mantuvo hasta que, a partir de 1977, empezaron poco a poco a participar jugadores menores de esa edad.

En la actualidad, el Mini está basado en los niños, siendo cada vez mayor el número de los que se incorporan cada año, pero no hay que olvidar a los veteranos o "fósiles" que, al igual que los críos, han ido aumentando progresivamente hasta llegar al centenar de jugadores mayores con edades comprendidas entre los 39 y los 73 años. Si los niños esperan ansiosos que llegue el fin de semana para acudir al Abraham Matesanz, qué decir de la ilusión de nuestros veteranos por disputar cada uno de los 31 partidos de los que consta la temporada invernal, en los que, junto a jugadas

de mérito, se pueden escuchar los susurros de "Pacense", "Caraloco", "Melancólico", "Angelito", "Mandril", "Ourello" o "Estilete", entre otros, comentando los diferentes lances de los encuentros.

De los veteranos que reiniciaron esta última etapa del Mini, siguen jugando algunos, pero la mayoría son nuevos y no se conocían entre ellos. Hoy, todos tienen un vínculo común que es la práctica deportiva en un ambiente distendido que les conduce a hacer nuevos amigos.

Lo bonito de esta Categoría es que, sin restar un ápice de lucha, entrega y fútbol de calidad, no hay mala intención en el juego si bien puede haber alguna entrada a destiempo a consecuencia del paso de los años. Pero, al final del partido, todos juntos, hayan ganado o no, forman una piña mientras toman unos refrescos y repasan lo acontecido en el mismo y planifican la jornada siguiente.

Y es que... estamos en el Mini y el Mini es diferente.

A. D. MINIFUTBOL
www.minifutbol.com / www.minifutbol.es





FUTBOL FEMENINO

El Torreldones CF, desde hace un par de años, viene siendo un referente en el fútbol madrileño dado que, representado por su equipo Femenino A, esta tan sólo un paso por detrás de grandes clubes como el Rayo Vallecano o Atlético de Madrid. Nuestras chicas están haciendo que un club "pequeño" como el nuestro se esté dando a conocer por toda la Comunidad de Madrid.

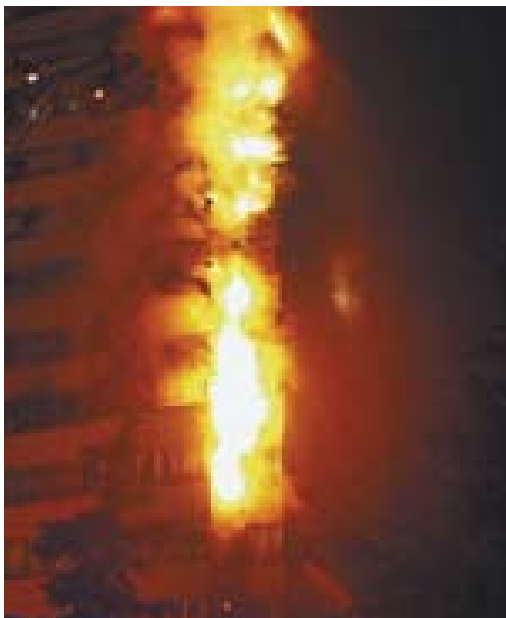
La temporada pasada, después de lograr un trabajado ascenso, ocuparon plaza en Categoría Nacional, equivalente a segunda división, enfrentándose a históricos como el Hércules de Alicante, Albacete, Atlético de Madrid o Rayo Vallecano. Un hecho sin precedentes que, por desgracia, no pudo tener continuidad esta temporada debido a un doloroso descenso, y es que cuando se le cogió la medida a la categoría era demasiado tarde. La gran diferencia entre las divisiones de Preferente y Nacional resultó ser un cambio muy radical que requería de muchos factores para poder afrontarlo con garantías suficientes. Pero este año, tiene pinta de volver a repetirse la hazaña y es que nuestras jugadoras están realizando una campaña impresionante, sin duda el paso por nacional les ha servido para madurar como futbolistas y como personas. De hecho, ahora mismo encabezan la clasificación y son el único equipo imbatido de su grupo a falta de un sólo en-

cuentro para que termine la primera vuelta.

Hace dos semanas, se enfrentaron en el Cerro del Espino al Atlético de Madrid C, equipo que hasta ese momento era líder de la categoría, y la cosa no pudo ir mejor. Las chicas que dirige Dani hicieron un partidazo digno de enmarcar, logrando la victoria final por 1-3, exhibiendo un nivel de juego excelente. Las virtudes que más llaman la atención de esta plantilla son el compañerismo que existe dentro del grupo y el gran y similar nivel de todas sus componentes. En la portería, tanto Sole como Águeda, están rindiendo a un nivel altísimo. En defensa se combina la experiencia de Belen y Palomix con la juventud de Petu, Charly, Elena, Espelt y Ari. La línea medular tiene muchísima calidad y está formada por jugadoras muy jóvenes, como Ali, Eva, Pati Galán, Nata, Marta y Lupe. Y en punta de ataque, la capitana Palomita, Erin, Jachus, Laura y Carol son las que aportan los goles al equipo. Merece la pena recordar estos nombres, pues están haciendo historia para el TCF.

Esperamos que el año que viene el TCF vuelva a estar en la elite del fútbol nacional y nuestro escudo se pasee por toda la geografía española. Pero para ello es necesario el apoyo de la afición, los sábados a las 18:00 horas en el Julián Ariza, el espectáculo de juego y goles esta asegurado, sólo faltas tú.

INCENDIOS EN EDIFICIOS COMUNITARIOS



Es difícil actuar con frialdad en una situación de emergencia como un incendio. Muchas veces nos dejamos llevar por el instinto y ello suele resultar fatal en determinados siniestros.

Si hubiera un fuego en una vivienda de su casa ¿qué haría usted? Si se hiciera una encuesta y una de las opciones de respuesta fuera la de 'salir pitando' probablemente sería la que obtendría más apoyos. Pero en determinadas situaciones, eso es justo lo que no hay que hacer.

Para evitar tragedias como la ocurrida la madrugada del pasado 31 de diciembre en Barcelona, en la que cuatro miembros de una misma familia fallecieron por inhalación de humo al intentar bajar del edificio de viviendas, el Servicio de Protección Civil quiere transmitirles una serie de recomendaciones para actuar en el caso de producirse un incendio en un edificio comunitario de viviendas.

Si el incendio es en su vivienda :

- ▲Salir: Intente salir del piso.
- ▲Cerrar: Cierre las puertas que deje atrás y, sobre todo, la puerta que da a la escalera.

Si hay un incendio en el edificio y hay humo en la escalera de su piso:

- ▲112: Llame a Teléfono de Urgencias 112, que se pondrá en contacto inmediatamente con los bomberos, y comunique su situación.
- ▲Tapar: Cierre todas las rendijas por las que pueda entrar humo desde la escalera.
- ▲Puertas: Cierre la puerta que da a la escalera.
- ▲No salir: No salgas a la escalera.
- ▲Buscar refugio: Diríjase a la habitación exterior más alejada de la puerta de acceso a su vivienda cerrando todas las puertas que deje tras de sí y hágase ver desde allí, si es posible, por una ventana.

Sólo si hay seguridad de que el incendio es en un piso superior:

- ▲112: Llame al teléfono de emergencias 112 porque quizás todavía no lo haya hecho nadie.
- ▲No perder tiempo: Salga sin recoger nada porque, de lo contrario, pierde un tiempo muy útil.
- ▲Escaleras: No utilice el ascensor, salvo si es de emergencia. Baje tranquilo y no corra.
- ▲Llaves: Tenga las llaves preparadas para entregárselas a los servicios de emergencia para que los bomberos puedan reconocer todo el edificio.

BANDO

El Alcalde del Ayuntamiento de Torrelodones HACE SABER:

Con motivo de la aplicación del Plan de Protección Civil ante Inclemencias Invernales de la Comunidad de Madrid, se recuerdan a la población las siguientes medidas preventivas ante eventuales situaciones de emergencia:

1. Mantenga los niveles de combustible suficientes para la calefacción, como mínimo para una semana. Si precisa para ella de suministro eléctrico, disponga de algún equipo de emergencia para tener calderada, como mínimo, una habitación. En todo caso, si fuera necesario, economice calefacción.
2. Tome precauciones para evitar el envenenamiento producido por los braseros de pición o estufas de carbón, leña o gas, en lugares cerrados sin renovación de aire. No tape las rejillas de ventilación con la excusa de que entra el frío. Procure que ninguna estufa esté próxima a visillos y cortinas. Mantenga alejados a los niños de estas.
3. Disponga de una radio con pilas y repuesto de éstas para seguir los pronósticos del tiempo, así como la información y consejo de las autoridades, especialmente de los medios locales.
4. Disponga de una linterna con pilas y repuesto de éstas o velas en su defecto.
5. Haga acopio de sal antes de la llegada de las primeras heladas y nevadas y colabore, en la medida de lo posible, refrando la nieve en los accesos a su domicilio.
6. Mantenga un mínimo de alimentos no perecederos.
7. En caso de tener enfermos o personas mayores con necesidad habitual de medicamentos u otros medios para su cuidado (p.e. oxígeno), procure no apurar al máximo sus existencias.
8. Revise las balantes, tejados, canalones, ramas de árboles y otros elementos que se puedan desprender debido al peso de la nieve.
9. Si tiene conductos de agua a la intemperie, procure protegerlos con aislante térmico y tape las llaves de paso con plásticos, paños o trapos.
10. Si va a emprender un viaje, infórmese previamente en la Dirección General de Tráfico de las inclemencias existentes en las zonas por las que va a desplazarse.
11. Procure no viajar sólo y use preferentemente el transporte público.
12. Después de una gran nevada evite, en la medida de lo posible, coger su vehículo y sólo utilícelo en caso de emergencia. El uso indiscriminado de vehículos en la calzada convierten la nieve en placas de hielo.
13. Hágase con un juego de cadenas adecuado para su vehículo y no espere al último momento para conocer su correcta instalación.
14. Procure mantener el depósito de combustible del vehículo lleno y lleve consigo un móvil con cargador.
15. Colabore y siga siempre las indicaciones de Guardia Civil, Policía Local, Protección Civil y otros Servicios de Emergencia y/o Mantenimiento.
16. En caso de emergencia llame a los siguientes teléfonos:
 - Emergencias de la Comunidad de Madrid: 112
 - Policía Local: 91.856.21.21
 - Servicio Municipal de Protección Civil: 91.859.39.71

Torrelodones, 7 de noviembre de 2008

EL ALCALDE,
Carlos Gabbeño González.



JUEGOS MATEMÁTICOS Nº37 FEBRERO 2010

1. ¿Qué pauta sigue esta serie: 0, 5, 4, 2, 9, 8, 6, 7, 3, 1?



2. Estos números no están puestos al azar. Míralos y dime cuál es el siguiente 2, 3, 5, 8, 13, 21, 34,...

3. Dada la serie: 6, 5, 12, 9, 26, 1, 15, 16. ¿Podrías decirnos cuales son las cuatro cifras que siguen?



4. Si vemos la serie siguiente: 4, 9, 25, 49... ¿podrías decir cómo se ha generado?

5. Esta serie recibe un nombre especial. ¿Nos lo dirás? 1, 3, 6, 10, 15, 21,.... Intenta generalizar expresando el número de esta serie que ocupa la posición n

6. La serie numérica 5, 12, 22, 35,.... también tiene nombre propio. Di cuál es el siguiente y generaliza para el que ocupa la posición n

SOLUCIONES A JUEGOS MATEMÁTICOS Nº 36

1.

	A	B	C	D	E
A	4	2	8	7	5
B	3	5		4	1
C	1		2	2	2
D	1	6	4	2	
E	1	7		3	3

Soluciones detalladas en la web de la
Escuela Municipal de Pensamiento
Matemático

www.escuelapensamientomatematico.org

Ayuntamiento
 91 856 21 00
 Casa de Cultura
 91 859 06 46
 Casa de Juventud
 91 859 47 79
 Centro de Salud
 91 859 35 24
 Centro de
 Servicios Sociales
 91 856 21 50 /51
 Correos
 91 859 21 25
 Delegación Territorial de
 Hacienda
 91 896 99 29
 Delegación Territorial del
 INEM
 91 859 38 88
 Educación
 91 859 62 69
 Emergencias
 112
 Guardia Civil
 91 859 69 90
 Hospital Madrid Torrelo-
 dones
 91 267 50 00
 Hospital Puerta de Hierro
 91 191 60 00
 Juzgado de Paz
 91 854 92 06
 Notarios
 ▲ Benito Martín:
 91 859 49 12
 ▲ J.L.Hernández-Gil
 Mancha: 91 854 92 48
 ▲ M^a Luisa Saura Fischer:
 91 859 47 76
 Policía Local
 91 856 21 21
 91 854 92 31
 Polideportivo Municipal
 91 859 20 17
 Protección Civil
 91 859 39 71
 Registro de la Propiedad
 91 859 35 88
 Taxis
 91 859 12 48
 Torreforum
 91 859 11 04

LA INVITACIÓN DE TORREARTE



Torrearte estrena una nueva obra el próximo 12 de febrero en el Teatro Bulevar a las 20:00 horas. Hasta aquí la noticia sería similar a cualquiera de las relativas a los muchos estrenos de esta compañía, que lleva 27 años practicando la devoción por el buen teatro. Pero este caso es diferente, pues se trata del estreno absoluto de *La invitación*, cuyo autor, Miguel González, es también miembro de la compañía.

Después de demostrar su versatilidad para poner en escena cualquier género y su autosuficiencia a la hora de afrontar sus montajes en todos los aspectos, como escenografía, producción, vestuario, etc., ahora Torrearte nos sorprende yendo más allá y representando sus propios textos. La obra es una comedia de misterio y humor, en la que una serie de personas reciben una invitación para pasar un fin de semana en una casa abandonada en la montaña.

Las diferentes situaciones sacarán a relucir las vanidades y egoísmos de los diversos personajes dentro de un cuadro tétrico y misterioso, con grandes dosis de humor.

Seguro que en esta nueva apuesta, Torrearte vuelve a acertar y a llenar el aforo del Bulevar.