

LA REVISTA MUNICIPAL DE TORRELODONES

FEBRERO 2015
NÚMERO 311

torre

■ es
■ eres
■ somos
magazine

#Entrevista Actúa #Mi nueva edad #Kelele-Escuela de sonrisas #Recomendaciones Inclemencias Invernales #Entrevista Andrés Ruiz-Tarazona #Prevención Incendios Forestales #Alberto Corazón #Historia de las Calles #Rincones de Torre



ALBERTO
CORAZÓN
EN
TORRELODONES

Workshop MARKETING MÓVIL

PARA AUTÓNOMOS Y PYMES

25 DE FEBRERO - 18:30 - TORREFORUM



El próximo 25 de Febrero en Torreledones, curso teórico-práctico donde aprenderás a crear, gestionar y sacar rentabilidad de la presencia móvil de tu tienda o negocio.

**AUMENTA VENTAS, ATRAE CLIENTES A TU TIENDA,
MEJORA LA COMUNICACIÓN CON TUS CLIENTES,
CONSIGUE NUEVOS CLIENTES.**

Dirigido a comerciantes, empresarios o profesionales autónomos.

NO es requisito tener conocimientos de marketing o programación.

Más información y registro en:
www.marketingmovilpymes.com

editorial

Queremos resaltar la figura de Alberto Corazón, diseñador, escultor y pintor. Es uno de los diseñadores españoles de más extensa proyección internacional.

Desde el mes de enero y hasta el 16 de febrero, expone en la Casa de Cultura de Torrelodones su obra "Oscuro Canto" inspirado en las "Canciones de la noche oscura del alma" de Juan de la Cruz.

También le conocemos un poco mejor gracias a la entrevista que nos ha concedido, haciendo un repaso de su vida y su obra.

Os animamos a todos a que visiteis esta magnífica exposición que transmite una extraordinaria energía.

Comité de Medios Municipales

Edita:

Ayuntamiento de Torrelodones
Nº 311 febrero 2015

Alcaldesa Presidenta:

Elena Biurrun

Comité de Medios Municipales de Comunicación:

Presidente: Ángel Guirao de Vierna,
Concejal de Comunicación y Atención al Vecino

Vicepresidenta: Paula Sereno,
Concejala del PP

Vocal: Guillermo Martín,
Representante del Grupo PSOE

Vocal: Patricia Díaz, Representante
del Grupo ACTÚA

Dirección:

Paloma Bejarano
e-mail: revista@ayto-torrelodones.org

Redacción:

Mª José Romero
revista@ayto-torrelodones.org

Celia Martín
ondatorre@ayto-torrelodones.org

Jose Luis Castilla
revistatorre@ayto-torrelodones.org

Maquetación:

Rosa Orozco
e-mail: orndisenio@ayto-torrelodones.org

Editorial MIC
www.editorialmic.com
Tel.: 902 271 902

Diseño:

Idea Hotel.
www.ideahotel.es
info@ideahotel.es

Imprime:

Editorial MIC
www.editorialmic.com
Tel.: 902 271 902

Déposito Legal: M-39531-1982

Tirada 8.500 ejemplares

Distribuye:

Publicidad Comercial 2004 S.L.
info@publicidadcomercial.com

Distribución gratuita.

La Revista de Información Municipal de Torrelodones es un medio de comunicación del Ayuntamiento de Torrelodones con sus vecinos. Las opiniones y puntos de vista expresados en las colaboraciones, entrevistas o reportajes reflejan únicamente ideas personales de sus autores.

Dirección:

Plaza de la Constitución, 12. Edificio de Servicios Económicos. 2ª Planta.
28250 - Torrelodones
Teléfono: 91 859 29 05
web: www.torrelodones.es/revista-torre

su- ma- rio

4#	Entrevista	Actúa	8#	Mi nueva
	edad	14#	Kelele-Escuela	de sonrisas
16#	Recomendaciones		Inclemencias	
	Invernales	18#	Entrevista	Andrés Ruiz-Tarazona
23#	Prevención		Incendios	Forestales
28#	Cartas a la Directora	30#	Alberto	
	Corazón	37#	Historia de las Calles	38#
	Rincones de Torre	42#	No Te Puedes	
	Perder	50#	Noticias	54#
				Obituario
56#	Grupos Políticos	64#	Mercadillo	



4



8



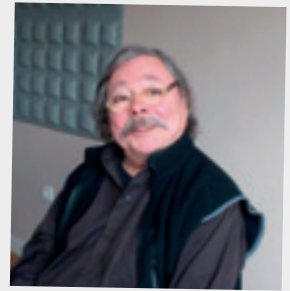
14



18



23



30



37



38

acTÚa

LOS SERVICIOS PÚBLICOS COMO PRIORIDAD



El grupo municipal acTÚa valora y repasa una legislatura que está a punto de concluir y que se perfila como el principio de una nueva etapa en su grupo político a partir de las elecciones de mayo. Inmutable sigue su apuesta por la participación, transparencia y planificación en la política de Torrelodones desde una perspectiva progresista.

¿Cómo valoras desde tu grupo estos cuatro años de legislatura que están a punto de concluir?

Hace tres años y medio que dimos la confianza a VxT y les facilitamos formar equipo de gobierno. Creíamos que el cambio era posible y positivo para Torrelodones. Era cuestión de sumar proyectos, de colaborar activamente en resolver los problemas de los ciudadanos. Con el paso del tiempo es evidente que nos han desilusionado.

VxT ha sido desde el principio una réplica del doctor Jekyll y Mister Hyde: han ejercido con autoritarismo, ocultación y manipulación de información, pero simultáneamente tenían detrás una campaña/empresa de marketing capaz de dar al ciudadano una imagen de transparencia, participativa, de trabajo y victimista –no olvidemos la Moción de Confianza, con la única intención de aprobar unos presupuestos en solitario y luego exigiendo (porque ese es su estilo) que apoyáramos un sin fin de modificaciones-. Han sido unos años de desgaste, de trabajar para frenar despropósitos (compras absurdas y desproporcionadas sin beneficio para el Ayuntamiento, presupuestos mal confeccionados –se les “olvidaba” incluir el IVA en algunos gastos-, multas por dañar el Patrimonio, concursos sin publicidad para empresas que se creaban *ad hoc*, engaños como el Puesto Principal de la Guardia Civil que ha costado la disminución del Patrimonio de todos,...). Lo preocupante es que **se sigue intentando manipular a la opinión pública desde las redes sociales y medios de comunicación** utilizando todas las vías posibles que sus contactos y experiencia permiten, rayando incluso en la ofensa y desprestigio hacia cualquier persona o grupo que pueda tener una opinión diferente a la suya.

¿Qué destacarías del trabajo de ACTÚA durante esta etapa?

En estos tres años y medio de mandato hemos puesto el énfasis en conseguir las mayores garantías para que **la acción del gobierno**

municipal se orientara en lo posible **hacia políticas más sociales**. Hemos llevado a cabo una oposición propositiva, proactiva y responsable, buscando acuerdos que mejorasen la convivencia en Torrelodones. Hemos sido críticos con el equipo de gobierno, pagando un alto precio por ello, pero sin que esto fuese un impedimento para que apoyásemos las acciones que consideramos beneficiosas para el municipio.

Creemos que no es poco lo conseguido por actÚa tras estos tres años y medio de legislatura para un pequeño grupo municipal como el nuestro. De la misma manera que hemos apoyado propuestas de otros grupos municipales, también hemos promovido actuaciones tan importantes como **la Bolsa Única de Becas, las ayudas de comedor, libros y escuela infantil, las ayudas a la cooperación y desarrollo**. En materia de **movilidad** el mantenimiento de las rutas escolares, la colaboración en el diseño y mejora del esquema de transporte público y la propuesta para la construcción de la rotonda de Los Bomberos que, aunque ahora todos son los impulsores, fue el representante del Grupo Municipal actÚa quien lo trasladó por escrito al grupo de trabajo creado al efecto en el PMUS, lo hizo público en la colaboración de la revista municipal de mayo de 2012 y se lo reivindicó en reunión personal al Concejal de Urbanismo, que estaba en contra. **En materia económica** también somos los impulsores, a través de propuestas llevadas al Pleno, de la adecuación de diversas tasas y precios públicos, de la **bajada del IBI** (tipo de gravamen) y la rebaja de un 15% en los valores catastrales.

Pero estos logros particulares no pueden ocultarnos los **ataques de VxT al funcionamiento de algunos servicios públicos** (supresión Servicio Municipal de Atención Psicológica para Adultos –no olvidemos que negaron tal supresión por activa y por pasiva-, Servicio Municipal de Deportes, Escuelas de Música y Danza, Policía Local,...) Se ha despedido a tra-

bajadores municipales y provocado el despido indirecto de trabajadores de Urbaser (empresa concesionaria de limpieza viaria y recogida de basuras) al rebajar las condiciones económicas del contrato en base a quitar prestaciones (recogida de restos jardín, punto limpio móvil, anular los contenedores soterrados,...) y calidad al servicio (disminución y alejamiento de los contenedores, menor frecuencia limpieza manual,...). El gasto de 53.000€ pagados a una empresa privada para realizar una Relación y Valoración de Puestos de trabajo sin negociar los criterios, no ha servido para nada. No existe actualmente una política de desarrollo local. De seguridad es mejor no hablar porque el día a día nos da la razón... y no es cuestión de cámaras que luego no funcionan, sino de efectivos.

Tu grupo ha sido especialmente crítico desde la moción de confianza a la alcaldesa en noviembre de 2013, ¿Se puede hablar de un antes y un después? ¿Qué había cambiado con respecto al principio de legislatura que contó con el apoyo de acTÚa?

Desde el inicio de la legislatura acTÚa siempre ha ejercido una labor de oposición crítica pero constructiva y esta postura es la que seguimos manteniendo a día de hoy. Con la abstención a los presupuestos 2012 y 2013 facilitamos su ejecución, pero sin renunciar a nuestra postura. Es a raíz del **incumplimiento de los acuerdos presupuestarios de VxT con acTÚa** (la elaboración de un Plan Plurianual 2012-2014 de inversiones, la reelaboración del Plan Parcial del antiguo vertedero y construcción del 2º campo de fútbol, la creación de la Comisión de Fiestas, la realización de aparcamientos disuasorios provisionales, el Plan de Alquiler Solidario), cuando manifestamos públicamente, con las mociones de confianza y censura, **la retirada de apoyo político a VxT y la oposición a los dos grupos de VxT y PP, coincidentes ambos en una misma política conservadora de privatización, externalización o debilitamiento de los servicios públicos.**

acTÚa Por el pueblo que queremos

¿Cuáles son las áreas del ayuntamiento que consideráis más necesitadas de un cambio?

El cambio debe venir desde la actitud. Nunca se gobernó desde el respeto a la oposición, ni al pleno, aún no teniendo mayoría absoluta, lo cual tampoco lo justificaría. Se ha gobernado desde un despacho de publicidad ofreciendo, no sólo al ciudadano sino también a la prensa, una imagen idílica que muchos han comprado. **Participación, transparencia y planificación deben ser mucho más que palabras** y no por repetirlas se hacen realidad. En Torrelodones faltan las tres, que nadie se engañe. Hay que aplicarlas en todas las áreas de gobierno, sin excepción.

¿Se puede decir que Torrelodones es distinto ahora que al final de la legislatura anterior?

Creemos que hay cierta mejoría pero no la que debería. Es cierto que se percibe mayor apertura hacia la ciudadanía pero creemos que debe profundizarse en ello y no dejarlo en mera imagen.

Por otro lado, creemos que se ofrece una imagen cercana, participativa que no es tan real como parece. **Su pretendida vertiente progresista se ha visto negada en múltiples actuaciones:** recortan los servicios para luego presumir de superávit a costa de incrementar las tasas municipales, han apoyado la privatización del Canal Isabel II, hacen política de personal autoritaria y persisten en la privatización de servicios municipales (piscina Torreforum, Centro de Pádel, comunicación, mantenimiento jardines, iluminación y limpieza de edificios...). Nos preocupan sus enfrentamientos con varios colectivos, clubs, sindicatos,...

Recientemente se ha presentado CONFLUENCIA CIUDADANA como una nueva alternativa de cara a las próximas elecciones de mayo. Muchos de sus componentes lo son también de acTÚa ¿Eso significa la disolución de acTÚa? ¿Por qué la necesidad de esta nueva formación?



acTÚa, como Agrupación de Ciudadanos de Torrelodones por Una Alternativa, que nació hace 8 años, mantiene a día de hoy su objetivo fundacional: conseguir aunar fuerzas progresistas en una sola alternativa.

Este proyecto de Confluencia Ciudadana para Torrelodones creemos que cumple este objetivo y tiene otra prioridad compartida al 100% por acTÚa: **mantener y/o recuperar unos servicios públicos de calidad y accesibles.**

Nuestro municipio ha sufrido los ataques a los servicios públicos y actividades municipales, a los derechos cívicos y a la identidad propia de nuestro municipio por las políticas municipales conservadoras, de corte más tradicional del PP o por las más modernas y decepcionantes de VxT. Desde acTÚa apoyamos este llamamiento a la confluencia ciudadana para formar una alternativa social y política para Torrelodones, que apuesta por que la calidad de vida de los ciudadanos esté por encima de la rentabilidad económica de las instituciones.

Por otra parte, dejar claro que **acTÚa** no tiene intención de desaparecer pues hay aún mucho que hacer, pero **se suma como partido político a esta confluencia**, manteniendo su identidad y autonomía. Creemos que el arco progresista se está atomizando. No hay más

que ver la cantidad de grupos políticos que están surgiendo desde la izquierda, y sería bueno informarse de quién los compone o promueve. En acTÚa creemos que esto no es bueno y que es preferible confluir todos, por el bien común, en un proyecto local para 4 años.

Ya sea como ACTÚA o como CONFLUENCIA ¿cómo afrontan las elecciones de mayo?

acTÚa apoya la iniciativa de intentar construir un movimiento ciudadano de confluencia ciudadana progresista en una lista electoral, que una a los ciudadanos, a los partidos políticos y a los movimientos sociales en las elecciones municipales del 2015.

Tenemos claro que los bipartidismos son negativos y en Torrelodones **sería muy perjudicial que tanto el PP como VxT obtuvieran una mayoría para gobernar en solitario**, coincidentes ambos en una misma política conservadora de privatización de los servicios públicos. Por tanto, bien como acTÚa bien integrados en **el Proyecto de Confluencia Ciudadana**, nos presentaremos a las elecciones municipales del mes de mayo como una **alternativa sólida y responsable** con el objetivo de hacer frente a los retos actuales con el bagaje que nos da la experiencia de llevar 8 años en la corporación municipal. ■



#MI NUEVA EDAD. MÁS ALLÁ DE UNA RED SOCIAL #AMISTAD #CONVIVENCIA #VIDAACTIVA.

PLATAFORMA GRATUITA PARA LAS PERSONAS QUE SE ENCUENTRAN EN SU NUEVA EDAD. TODAS LAS PERSONAS TIENEN DERECHO A SENTIRSE ACOMPAÑADAS, A MANTENER LA ILUSIÓN, LAS GANAS DE VIVIR, A SER INDEPENDIENTES Y A NO SENTIRSE AJENAS A LA SOCIEDAD.

Qué es Mi Nueva Edad?

Mi Nueva Edad es una plataforma gratuita ideada desde Torrelodones y de ámbito nacional para mayores de 50 años, que podrán usarla para informarse sobre sus temas de interés, conocer a otras personas con inquietudes similares y hacer planes con ellas.

Mi Nueva Edad agrupa características de una red social, un portal de noticias y una agenda de eventos. Nuestros usuarios buscan especialmente hacer planes y gente con quien compartirlos. Tanto en su ciudad como en cualquier otra.

Nuestra misión y valor social: ¡Estamos aquí para ayudar!

Desde Mi Nueva Edad queremos mejorar la calidad de vida de todo un sector de la población, cuyas perspectivas vitales han cambiado ra-



bq. Tienes derecho a la tecnología.

Porque la tecnología favorece el desarrollo tanto presente como futuro de las personas, es nuestra misión acercarla y hacerla visible.

bq patrocina la campaña de lanzamiento de **Mi Nueva Edad** contribuyendo con el modelo **bq Aquaris E5 4G** para premiar la actividad que más éxito tenga en **Mi Nueva Edad**.

dicalmente en los últimos diez años. Al promover un envejecimiento más social, estamos evitando posibles situaciones de exclusión. Una vida más digna y libre de pobreza. Una vida legítimamente más feliz.

Los amigos: la familia que se escoge.

La amistad nace entre las personas que comparten inquietudes, experiencias y sentimientos. Hay amistades que nacen a los pocos minutos de relacionarse y otras que tardan años en hacerlo. En Mi Nueva Edad, queremos que puedas establecer fuertes relaciones de amistad. Facilitarte que puedas encontrar personas con los mismos intereses que los tuyos o que sean capaces de despertarte otros y que podáis compartir actividades que os unan más, es nuestro objetivo.

Los usuarios de Mi Nueva Edad, tienen a su disposición herramientas sencillas, mediante un registro rápido, con las que conectar con nuevos amigos, encontrar planes a los que asistir y compartir su

vida con otras personas de la misma franja de edad.

Servicios de Mi Nueva Edad.

Tenemos una filosofía clara en cuanto a nuestros contenidos: Queremos ser el lugar en dónde se preserven y se promuevan valores tan importantes, y por otro lado tan vulnerables, como el medio ambiente y la cultura, prestando especial atención a la continua formación. Porque no hay una edad determinada para aprender y para desarrollar la creatividad.

El reto está en sacar el máximo provecho del enorme potencial que conservamos porque, la felicidad hay que

inventarla, hay que hacerla a la manera de cada uno, no existe un modelo único.

LA RED SOCIAL

La tecnología ayudará a preservar y a aumentar las capacidades y las experiencias humanas. (Mario Piattini Velthuis. Universidad de Castilla-La Mancha).

Los usuarios de Mi Nueva Edad, pueden enviar mensajes de forma privada o publicar contenido en su perfil a la vista de todos sus amigos. Los perfiles permiten la subida de fotografías y vídeos, además de la publicación de reseñas sobre

eventos a los que ha asistido o va a asistir.

La red social se completa con un buscador de nuevos amigos orientado por los intereses del usuario y su localización aproximada. Una vez te registres, puedes realizar nuestro test de amistad para localizar a otros usuarios compatibles contigo o también utilizar nuestro buscador según las características que elijas. Así, Mi Nueva Edad sugiere nuevas conexiones con personas afines de su entorno.

EL PORTAL DE NOTICIAS

Aprovechando la posición privilegiada de la prensa onli-



ne en los hábitos de conexión a Internet, en Mi Nueva Edad se integra una sección de noticias con artículos diarios distribuidos por temas. Los usuarios pueden acceder a la portada general de noticias, leer una sección concreta o ver una selección de titulares escogidos según sus intereses personales. Además, po-

demos recomendar noticias a nuestros contactos sin abandonar la página.

LA AGENDA DE EVENTOS

El principal atractivo de Mi Nueva Edad como facilitador de una vida más activa y más social, es la agenda de eventos. Ésta, recoge actividades

interesantes en la ciudad del usuario y se las presenta en un calendario fácil de consultar. La persona interesada en asistir a un evento puede anunciar su participación, recibir alertas cuando se acerque la fecha, invitar a sus amigos (o conocer a otros futuros asistentes) y, una vez el evento ha tenido lugar, puntuarlo para



el resto de los usuarios. Si lo desean, pueden buscar actividades en otras provincias si están en disposición de viajar.

Además, existe la posibilidad de que los propios usuarios de Mi Nueva Edad puedan crear sus propios eventos e invitar a sus contactos, fomentando la iniciativa y la actitud activa. Despertar la curiosidad por aquello que nunca hiciste o hacer resurgir la ilusión por aquello que abandonaste.

COMPARTIR

El propósito fundamental de Mi Nueva Edad, es facilitar a las personas una red de amigos más unida y fuerte, y crear con ello una nueva posibilidad: **la de compartir casa.**

La vivienda compartida es una solución que se está adoptando en otros países de Europa y en Estados Unidos y que solventa de raíz el problema de la soledad. Las personas que comparten domicilio viven más sanas, cuentan con mejor ayuda en casa y tienen menos gastos por lo que disfrutan mejor de su tiempo libre. Además, contribuyen de manera notable al ahorro energético



y a la preservación del medio ambiente.

Para promover las viviendas compartidas, Mi Nueva Edad cuenta con un segundo test de personalidad, similar al test amistad, que permite encontrar personas compatibles y dispuestas a compartir vivienda en el área del usuario. Dentro de la misma filosofía y la misma herramienta del test, la plataforma ofrece la posibilidad de conocer a personas afines para compartir viajes y estancias vacacionales.


Llegar más lejos. Ayudar a más gente.

Todos los servicios que ofrece Mi Nueva Edad, #cultura

#información #amistad #convivencia #vidaactiva, son gratuitos para el usuario.

Y si crees que este puede ser el lugar en el que puedes promocionar tu evento, siempre dentro de la filosofía de Mi Nueva Edad, también serás bienvenido.

Porque la vida es un regalo y hay que aprovecharlo al máximo, en Mi Nueva Edad tienes la oportunidad de disfrutarla plenamente y a tu manera.

Regístrate, te estamos esperando a un solo clic 

www.minuevaedad.com
info@minuevaedad.com ■

Porque la vida es un regalo... hasta el final info@minuevaedad.com



MERCADO
ECOLÓGICO

Un espacio
de encuentro
para una vida
más
natural

ECO
TORRE

1ª
edición
1 de marzo de 2015

¿Qué encontrarás? ¿Cuándo se realiza?

- Venta de productos ecológicos.
- Conferencias sobre ecología, alimentación, salud.
- Talleres de cocina ecológica y macrobiótica.

El primer domingo de mes
(excepto abril: día 12).

¿Dónde?

Plaza del ayuntamiento

Actividades infantiles,
taller de pan y cultivo, animación para
los peques desde las 10:30 am.

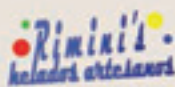
¡Infórmate! » www.torrelodones.es



Ayuntamiento
de
Torrelodones



RAYENSHU



JAJA
Estadística y Gestión



#ESCUELA DE SONRISAS



En Kimya (Uganda) Kelele África está a punto de hacer realidad un proyecto lleno de ni os, educación, ecología y creatividad. Eva Henrich, vecina de Torrelodones presidenta de esta asociación sin ánimo de lucro que trabaja desde agosto de 2011 en Uganda, en Kasenda una zona alejada de toda civilización, sin agua ni electricidad. Tiene una población de

25.000 personas, pero con muchísima pobreza, nos habla de este proyecto hecho casi realidad que necesita una pequeña ayuda de algo más de diez mil euros.

Entre los proyectos que estáis desarrollando, ya habéis construido un paritorio que es a la vez un centro sanitario, empezasteis colaborando con un colegio local y

ahora ya estáis finalizando la eco-escuela

Sí, es una escuela muy especial, una pequeña eco-escuela en Kymya, que se va a llamar **KUMWENYA**, “sonrisa” en la lengua de la aldea. La primera fase va dirigida solo a infantil, a preescolar, empezaran en febrero sus clases unos 75 niños que viven en los alrededores.

Qué va a hacer a esta eco-escuela especial?

Va a ser muy distinta a las que hay alrededor. Vamos a dar gran importancia a la creatividad, algo que no se valora en Uganda. Trabajaremos mucho a través de la pintura, de la música, de la danza y el teatro. Esto no es sólo para los niños creativos, sino también para cambiar su manera de pensar y de resolver los problemas.

¿A qué te refieres?

Allí los problemas son los de siempre, pobreza aguda, sus derechos sin ser respetados generalmente, y, por lo que veo, nadie se queja. Queremos dar a los niños un enfoque y una posibilidad de de-

sarrollar soluciones para que cuando sean adultos adopten soluciones muy distintas.

No resulta algo chocante que en un lugar tan natural y alejado se resalte el enfoque ecológico de la escuela?

Se puede creer que allí no se daña al medioambiente, pero sí se hace. La gente corta muchísimos árboles y utiliza su madera para cocinar, están despoblando las zonas de alrededor de los lagos. Les vamos a enseñar a cocinar de una manera más ecológica para mantener la olla caliente durante todo el día. También les vamos a enseñar a reciclar basura, porque hay poca, pero no tienen el mínimo cuidado. Vamos a

tener una huerta, que aunque saben plantar porque son todos hijos de campesinos, para que prueben diferentes verduras y hortalizas, viendo todo el ciclo y que puedan cocinar de una forma más variada y distinta

Cuál es el coste de la construcción de KUMWENYA?

Tiene un presupuesto total de 55.100 euros. Hemos conseguido casi todo, pero nos faltan 14.000 euros para poder terminar totalmente la edificación de infantil compuesta por tres aulas, una sala polivalente, una cocina, los cuartos de baños, un enorme tanque de agua para los niños y la comunidad, además de la zona de administración-



#MEDIDAS PREVENTIVAS ANTE EL FRÍO Y LA NIEVE.

Creemos que es interesante que nuestros vecinos recuerden las medidas de prevención a tener en cuenta ante las nevadas.

Entre esas recomendaciones, queremos destacar las siguientes:

- Mantener los niveles de combustible suficientes para la calefacción, como mínimo para una semana.
- Tomar precauciones para evitar el envenenamiento producido por los braseros de picón o estufas de carbón, leña o gas, en lugares cerrados sin renovación de aire.
- Hacer acopio de sal antes de la llegada de las primeras heladas y nevadas. Para ello, el Ayuntamiento facilita el abastecimiento de fundente a los vecinos de dos formas:
 - a) Desde el 1 de diciembre en el Punto Limpio, en su horario habitual, entregándose un saco a toda persona que acredite ser vecino del municipio, mediante D.N.I. o documento acreditativo de residencia.
 - b) En diversos puntos de abastecimiento de sal a granel: C/ Jesusa Lara (frente a Supercor), C/ Veracruz (próximo a cruce con C/ Tampico), Avda. de la Dehesa con C/ Mar Rojo (Parcela Municipal), C/ Álamo (estacionamiento frente la residencia para mayores), Avda. de la Fontanilla con C/ Herrén de Madrid, Avda. del Lago (junto a la antigua depuradora), Avda. del Monte próximo a Avda. del Pardo (junto a Puesto de Vigilancia), Avda. del Pardo con C/ Moreras, Avda. de Peñascales (junto a Tánatorio) , Avda. del Canto del Mirador esquina a Avda. de la Comunidad de Madrid, Avda. de la Berzosilla esquina C/ Boticarios, Torreforum (zona próxima de estacionamientos).
- Revisar las bajantes, tejados, canalones, ramas de árboles y otros elementos que se puedan desprender debido al peso de la nieve.
- Si tiene conductos de agua a la intemperie, procurar protegerlos con aislante térmico y tapar las llaves de paso con plásticos, paños o trapos.
- No esperar la llegada de las grandes nevadas y heladas para hacerse con un juego de cadenas adecuado para su vehículo

CUANDO LLEGA EL FRÍO Y LA NIEVE.

- Después de una gran nevada, y en la medida de lo posible, evitar coger su vehículo y sólo utilizarlo en caso de emergencia
- Utilizar, a ser posible, el transporte público. Para ello, el Ayuntamiento tiene establecido como prioridad la limpieza de las paradas de los autobuses y la estación de Cercanías.
- Si va a iniciar un viaje que no pueda demorarse, solicitar información previa del estado de las carreteras y de la situación meteorológica. (Dirección General de Tráfico) 011.

Con respecto a las vías públicas del municipio, para cualquier información acerca de su estado, puede ponerse en contacto con la Policía Local o el Servicio Municipal de Protección Civil.

- Colaborar y seguir siempre las indicaciones de Guardia Civil, Policía Local, Protección Civil y otros servicios de emergencias y/o mantenimiento.

- Llamar a los siguientes teléfonos en caso de emergencia:

Emergencias de la Comunidad de Madrid: 112

Policía Local: 918562121

Servicio Municipal de Protección Civil: 918593971

Aquí no hay playa.



Por eso, sigue los consejos que, desde Protección Civil de Torrelodones, te damos para que pases un buen invierno.

• Infórmate de las previsiones meteorológicas • Haz acopio de sal antes de las primeras heladas • Lleva cadenas en el coche • En caso de emergencia, llama al teléfono 112.

Torrelodones
■ es
■ eres
■ somos
seguros



Protección Civil
de Torrelodones
Tlf.: 91 859 39 71

Más información en
www.torrelodones.es



Ayuntamiento
de
Torrelodones

#ANDRÉS RUIZ-TARAZONA, ESCRITOR, ESCRITOR, ESCRITOR



ANDRÉS RUIZ-TARAZONA ES UNA PERSONA POLIFACÉTICA: CRÍTICO MUSICAL, CONFERENCIANTE, EXDIRECTOR DEL INAEM, CRONISTA DE LA VILLA, ESCRITOR, FUNDADOR Y DIRECTOR DE DIVERSAS PUBLICACIONES Y PROGRAMAS DE RADIO Y TELEVISIÓN, ACADÉMICO... E INDISCUTIBLEMENTE UNO DE LOS MÁXIMOS CONOCEDORES DE LA HISTORIA DE LA MÚSICA ESPAÑOLA. SIN EMBARGO, ESTE MUSICÓLOGO E INTELLECTUAL DESTACA TAMBIÉN POR SER UNA PERSONA MODESTA Y SENCILLA QUE TRANSMITE SU SABIDURÍA CON CERCANÍA, ALGO QUE PUEDEN SEGUIR COMPROBANDO Y DISFRUTANDO TODOS LOS ASISTENTES A SUS CONFERENCIAS QUE DURANTE LAS PRÓXIMAS SEMANAS CONTINUARÁ IMPARTIENDO EN LA CASA DE CULTURA DE TORRELODONES.

Andrés, naciste en Madrid, pero la mayor parte de tu infancia la viviste en nuestro pueblo. ¿Qué edad tenías cuando tu familia se trasladó aquí?

Tendría tres o cuatro años, tuve una pequeña infiltración de pulmón y los médicos dijeron que Torrelotones era un sitio muy bueno para curarse debido a los rayos ultravioletas. Y así fue, enseguida aquello desapareció, después de pasarme un tiempo en una tumbona en la terraza descubierta de "La Cigüeña", una casa que era de mi abuelo paterno.

Cuéntanos algo de aquella época

Mi padre dejó su trabajo de abogado en La Azucarera y aquí nos vinimos. Montó una granja avícola en tiempos que todavía no ha-

bía jaulas sino muchos gallineros. Teníamos también cerdos, vacas... Recuerdo que una vaca dio una patada a mi madre que la hizo "polvo"... yo conocía a todas las gallinas, llegó a haber más de dos mil y sabía cuál era cada una. Parecen iguales, pero no; tienen diferentes caras. Una vez hacía mucho frío, me metí dentro de una incubadora y se me cerró la puerta, con más de cuarenta grados; empecé a gritar y menos mal que pasó Pedro y me abrió, sino me muero.

De verdad Andrés ¿qué cosas te pasan!, tus primeros estudios fueron también aquí?

Sí, estudié con Don José (Vicente Muñoz), igual que mi hermano Manolo en las escuelas Vergara. Una de las cosas que me inculcó

fue vincular personajes con ciudades e interesarme por éstas. Siempre que hablaba de un personaje se refería también a la ciudad donde había vivido o nacido, así resultaba más fácil aprender.

Y tu interés por la música cómo surgió?

Cuando estuve enfermo, tumbado en reposo, ponía la radio y lo que más me gustaba era "La hora Sinfónica" un programa de Radio Madrid, a las 5 de la tarde. En esa época había muy pocos discos de música clásica, ponían mucho las sinfonías de Beethoven o sus conciertos de piano. Me encantaba, era algo un poco misterioso. A los ocho años, de oírlas, me sabía las nueve sinfonías de memoria, las podía cantar enteras.

A los trece años, regresaste a Madrid, estudiaste en "El Pilar" y después Derecho, cómo te fuiste introduciendo profesionalmente en el mundo musical?

Al principio iba apuntando en un cuaderno todo lo que oía. En el colegio me hice amigos de los que les gustaba la música y empecé a ir a conciertos todos los viernes al Palacio de la Música, a familiarizarme con los repertorios, comprar libros en diferentes idiomas que fui aprendiendo a base de leer mucha biografías que no estaban traducidas. No hablo ninguna lengua, pero puedo traducir perfectamente.

Tu pasión por las biografías, has escrito al menos veinte de compositores

Veinte en la colección del Real Musical, pero tengo otras publicadas en otras editoriales.

Refiriéndonos a la escritura, eres Cronista Oficial de la Villa de Madrid, algo que muy pocas personas pueden decir

Sí, es difícilísimo, desde Mesonero Romanos en el siglo XVIII hasta ahora han llegado a treinta, porque tienes que haber escrito mucho sobre la ciudad, historias nuevas e interesantes. Como soy un gran curioso, en Madrid me conozco casi "casa por casa" su historia, la gente que ha vivido y demás hasta el siglo XIX; también he escrito mucho sobre la historia de la música en Madrid.

A un gran estudioso y conocedor de la música como tú es difícil preguntar por sus compositores favoritos, pero sin cuál de ellos no podrías vivir?

Es complicado, la historia de cualquier afición tiene momentos. Ha habido épocas en que me ha interesado mucho la música del XIX-un siglo cargado de música- y otras que me he pasado al XX; me encantaba oír obras por ejemplo de Stravinsky. Vas cambiado, no de gustos, porque en realidad Mozart o Beethoven siempre te siguen interesando. Hace dos años me dio por el siglo XV, que es la música que menos te cansa.

En la Casa de Cultura de Torre Lodones ya llevas varios ciclos de conferencias sobre compositores españoles, vas a continuar?

Sí, Rosa Rivet comprobó que hablaban bien sobre ellas, que gustaban y entonces me propuso que diera otras también sobre músicos españoles. En ellas siempre pongo, por lo menos, media hora de música con unos diez ejemplos para dar una idea lo más completa posible del compositor. Las próximas, como las anteriores fueron sobre los nacidos en la década de los sesenta del XIX, ahora he elegido a tres nacidos en los ochenta: Turina, Guridi y Esplá .

Qué otras conferencias inmediatas tienes previstas?

Un curso de música española, con seis conferencias -una dedicada a cada siglo desde el s. XV al XX- en la Quinta de Mahler, al lado del Teatro Real.

La crítica también es una parcela muy importante en tu trayectoria profesional

Sí, creo que la he ejercido en todos los periódicos de Madrid. En el que más tiempo estuve fue en "El País", que dejé cuando entré en la Comunidad, no iba a hacer crítica de conciertos que yo organizaba...

Tu paso por la Comunidad de Madrid y por el Ayuntamiento de la capital te convierte en un político?

No, he pasado por todas las administraciones. Entré con Leguina a la Comunidad, después cuando llegó Ruiz Gallardón quitó a mucha

gente, pero a mí no porque es aficionado a la música y oía mis programas por la radio.

También fuiste viceconsejero de las Artes

Sí con Alicia Moreno, cuando ella se fue al Ayuntamiento, después de seis meses también me pasé con ella al Ayuntamiento. También he sido director general de música y teatro, cuando Rajoy era ministro de Cultura, éste se puede considerar el cargo de mayor responsabilidad que he tenido

A ti te apasiona la investigación y el estudio, ¿Cómo lo conjugabas en esa etapa?

Bueno, en realidad lo que yo hacía era tratar con los músicos. Por ejemplo, inventé "Clásicos en Verano"- conciertos en recintos históricos- que empezamos con cuatro pueblos hace ya casi treinta años. Es de algo que me siento muy orgulloso. En aquella época, por las tardes cuando llegaba a casa me ponía a estudiar... siempre estoy estudiando.

Por supuesto, ahora ¿qué o a quién estás investigando?

A Henry Purcell, que es mi músico favorito en este momento, lo estoy estudiando a fondo. Sobre este músico inglés del XVII, corría una historia sobre su muerte que decía que llegó a su casa por la noche un poco borracho, se quedó dormido en los escalones de fuera porque su mujer no le quiso abrir y que había muerto de hipotermia. Hay una biografía muy profunda de Robert King, que explica que aunque sí es cierto que cogió una pulmonía por pasar la noche al aire, no murió hasta pasados unos días.

Andrés, pero debió ser el principio del fin

Eso sí, pero ya no es la idea del pobre Purcell muriendo en la calle en pleno noviembre

Entonces sigues escribiendo?..

Sí, investigando y escribiendo bastante; muchas son conferencias que escribo a mano muy deprisa, con letra clara ya que siempre me han tenido que pasar todos los escritos. Mi misión es sobre todo escribir, he escrito muchísimos discursos



Eres un "negro" de los discursos?

Bueno, he escrito los que me han pedido, gente muy variopinta. Ante todo escribo, aunque nunca he escrito una novela. Siempre digo que dudo que haya alguien que haya escrito más que yo. Es una duda que tengo, me dicen que más escribió "El Tostado", aquel obispo de Ávila del siglo XV, pero creo que yo he escrito más

Hay algo especial sobre lo que te gustaría escribir?

Sí, hay mucho. Acabo de terminar una historia sobre la relación del Santo Grial con la música, y ahora tengo la idea de escribir la historia de Madrid, que aunque ya he escrito, no es suficiente. Quiero aportar información que todavía no encontramos en la guías, hay muchas pero repitiéndose unas y otras.

Así, te pondrías en tu papel de Cronista de la Villa

Sí, cumplir con mi título haciendo algo importante -no artículos sueltos- un libro sobre Madrid ilustrado con buenas fotos. Me da un poco de pereza porque hay muchísimo que contar si quieres decir algo nuevo sobre Madrid. Sí, puede ser muy interesante...



Adopta un árbol.

Torrelodones
■ es
■ eres
■ somos
ecológicos

Más información
www.torrelodones.es



Ayuntamiento
de
Torrelodones

#LOS INCENDIOS FORESTALES EN TORRELODONES: UN RIESGO QUE TENEMOS QUE AFRONTAR



Foto Teresa García Tejedor. Incendio en el Monte de los Angeles. 2014

El entorno de Torreloodones tiene un alto valor ecológico y paisajístico. Su patrimonio natural es variado y presenta una alta diversidad de ambientes y ecosistemas, fruto de su localización en el tránsito entre la depresión del Tajo y la Sierra del Guadarrama. El contacto entre dos unidades geológicas y bioclimáticas diferentes

favorece la riqueza florística y faunística (más de 500 especies de plantas vasculares y más de 150 de vertebrados) y la presencia de un mosaico de paisajes poco frecuente en un municipio metropolitano tan cercano a la ciudad de Madrid.

El patrimonio natural de Torreloodones es de hecho uno de

los bienes más valorados por los vecinos y los visitantes y sus méritos de conservación han sido reconocidos mediante la declaración de un 50% de su territorio como Parque Natural, el de la Cuenca Alta del Manzanares en el norte y el del Curso Medio del Guadarrama en el sur. Además de esto, cuenta con numero-



Áreas cortafuegos internas



Fajas cortafuegos

so terreno urbano catalogado como zona verde, como son las zonas de la Atalaya de Torrelodones, las vaguadas de las urbanizaciones de Los Peñascales o el entorno del embalse de Los Peñascales.

Gran parte de las urbanizaciones de Torrelodones e incluso de su núcleo urbano se extienden hasta los mismos límites del monte, de forma que los encinares y enebrales crecen lindando con las

vallas de muchas de las viviendas del municipio. Vivir prácticamente en el interior de un monte mediterráneo es un privilegio y aumenta sin duda nuestra calidad de vida, pero implica también riesgo natural muy frecuente en la Península Ibérica: los incendios forestales.

No es sensato que los vecinos y la Administración miren para otro lado ante un riesgo tan relevante que no sólo puede poner en riesgo la naturaleza de nuestro municipio, sino que también puede verse afectadas por el fuego destructor viviendas e incluso vidas humanas. Los vecinos deben concienciarse de la existencia de ese riesgo y la Administración tiene la obligación legal de crear mecanismos preventivos y operativos para hacer frente al mismo.

El cortafuegos de El Gasco

El Ayuntamiento de Torrelodones a través de su servicio de Protección Civil ha realizado diversas acciones para reducir el riesgo de incendios forestales. En 2011 solicitó a la Comunidad de Madrid la realización de una franja cortafuegos libre de vegetación combustible en el entorno de la Urbanización El Gasco, la zona con mayor vulnerabilidad de todo el término municipal. La faja, de 50 m. de anchura, fue realizada por la Dirección General de Protección Ciudadana y finalizada en 2013 y actualmente protege a los vecinos en caso de

producirse un incendio en la zona forestal próxima al río Guadarrama.

Sin embargo, el cortafuegos de El Gasco no es suficiente. Los incendios ocurridos este pasado verano en el Monte de Los Ángeles, junto con los siniestros de la misma envergadura ocurridos años atrás en zonas de nuestro municipio como Las Marías, El Gasco, Los Robles o fincas rústicas como El Tomillar o el Canto del Pico, nos deben hacer reflexionar sobre la necesidad de planificar actuaciones de selvicultura

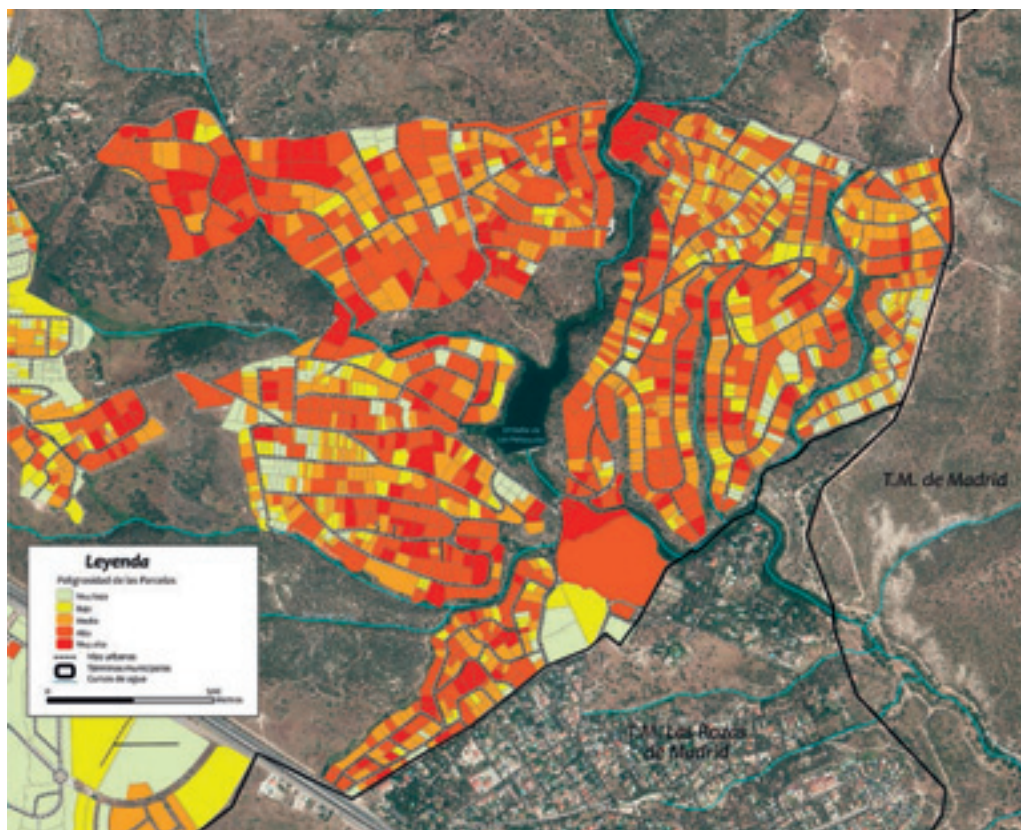
preventiva además de establecer procedimientos operativos eficaces por parte de las diversas administraciones públicas involucradas y la propia ciudadanía.

El estudio de riesgos

A lo largo del pasado verano, David Caballero, uno de los mayores expertos en incendios forestales en las zonas de contacto entre urbanizaciones y montes (interfaz urbano-forestal) redactó para el Ayuntamiento un estudio de los riesgos del municipio frente a los fuegos. Su conclusión era clara: Era urgente actuar,

especialmente en los Peñascales, una zona rodeada de un valioso entorno natural en el que crece una densa masa de arbolado y matorral no mantenida durante décadas.

El estudio, disponible en la página web municipal (http://www.torrelodones.es/images/archivos/Medio_Ambiente/estudio_de_riesgo_de_incendios_torrelodones.pdf) se completó con un plan de acción en el que se proponían actuaciones concretas en las zonas con mayor riesgo de Peñascales. En realidad lo propuesto concreta en el



Peligrosidad de las parcelas de Peñascales frente a los incendios forestales

territorio de Torrelotones lo exigido en la Ley. Concretamente en el Real Decreto 893/2013, Directriz básica de planificación de protección civil de emergencia por incendios forestales, que obliga a “asegurar la existencia de una faja perimetral de protección de 30 metros de ancho alrededor de la urbanización, edificación o instalación libre de vegetación seca y con la masa arbórea aclarada”.

Los cortafuegos de Peñascales

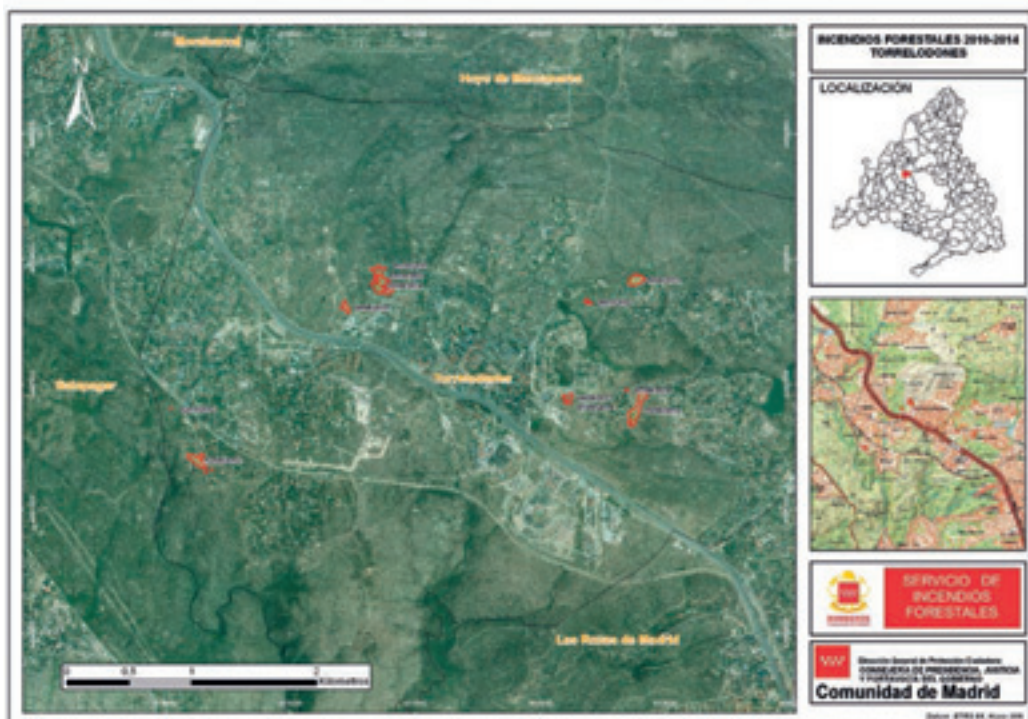
Fruto de ese estudio, el Ayuntamiento licitó la creación de fajas cortafuegos alrededor de las zonas urbanas de Peñascales con el objetivo de evitar que un posible incendio forestal pudiera llegar a afec-

tar a las parcelas y viviendas de la zona. La Concejalía de Medio Ambiente ha contratado la realización de desbroces intensivos, limpieza de materia vegetal muerta, podas y aclareos selectivos del arbolado en una banda de 30 metros desde el límite de las parcelas urbanas de Peñascales. El objetivo es reducir la actividad de un posible incendio que se aproxime, bajando su intensidad y velocidad de propagación, para permitir el ataque directo con herramientas manuales.

Asimismo se ha procedido a limpiar los pasos y callejones de acceso a las zonas verdes. Estas medidas aseguran que tanto las viviendas como las instalaciones de las

parcelas sean mucho menos vulnerables al paso del fuego.

El objetivo de todas las labores realizadas es salvaguardar el patrimonio natural de Torrelotones y garantizar la seguridad de los que viven en una zona que debemos conservar entre todos, asumiendo sus valores y sus riesgos. Ignorar que es una zona natural de alto valor ecológico es un sinsentido; mirar para otro lado y no prevenir los riesgos que supone vivir junto al monte, una insensatez. El reto para el Ayuntamiento es asumir que debe conservar cada año sus zonas forestales sin necesidad de intervenir de forma tan drástica como consecuencia de tantos años de abandono.



cartas a la directora



CORREO DE LA SECCIÓN “CARTAS A LA DIRECTORA”

Los escritos dirigidos a la sección “Cartas a la Directora” de la Revista Municipal deberán remitirlos por correo electrónico a **atencionalvecino@ayto-torrelodones.org** con una extensión máxima de 200 palabras.

Contestación a la Sra Ramos “Ex Presidenta de la Asociación Emprende-t”.

Estimada señora:

La reflexión de esta Concejala del PP, a la que alude en su carta, es fruto de lo vivido en estos tres años de legislatura. Tengo 20 años de experiencia profesional entorno al asociacionismo y si hay algo que tengo claro es que esta se basa en la “unión” y “sinergias” de los colectivos con un mismo fin, en este caso de los empresarios. Así ha venido desarrollando su labor la Asociación Empresarial de Torrelodones (AET) apoyada por los diferentes Ayuntamientos.

Este apoyo se ha visto intervenido y mermado en esta legislatura de VxT.

Ejemplo de lo dicho se expuso en una reunión convocada por la AET con todos los Grupos Municipales, donde estos expusieron que se habían reunido para intentar acercar posturas de integración con Emprende-t, pero habían fracasado. En esa reunión

la Concejala de Desarrollo Local manifestó, en mi opinión con poco criterio, que ¿por qué no podía haber dos y más asociaciones de empresarios? A la vista de lo acontecido con su asociación está muy claro.

Siguiendo con el empeño de intervenir en algo tan soberano como la vida organizativa de la asociación, la Concejala de Desarrollo Local convoca en enero a una reunión a grupos municipales y empresarios con el motivo de recibir quejas (¿de quién?) de la actuación de la Asociación y poner en entredicho el futuro de la colaboración del Ayuntamiento con esta.

Estas actitudes Sra Ramos sí que son preocupantes y hacen que me ratifique en lo expuesto.

Estoy a su disposición para conocernos y para cualquier aclaración.

Un cordial saludo

Myriam Aguirre

Estimada Sra Rosa de Antonio.

Desde nuestro grupo municipal entendemos que para conceder el nombre de una calle de nuestro municipio a un ciudadano vinculado a Torrelodones se deben tener en cuenta unos criterios objetivos que eviten agravios comparativos en un futuro. Este planteamiento, expuesto al resto de miembros de la corporación presentes en las comisiones informativas celebradas previas al pleno, fue aceptado por todos los miembros de los grupos políticos.

Los criterios que planteábamos básicamente eran dos:

- recogida de firmas por parte de los vecinos del municipio solicitando la adjudicación del nombre de una calle o plaza al homenajeado y/o
- que la labor realizada por la persona homenajeada hubiese sido socialmente relevante o hubiera tenido cierta incidencia pública.

No ha sido nuestra intención hacer ningún tipo de desmerecimiento a ninguna de las personas propuestas en el pleno del mes de noviembre para concederle un nombre a una vía del municipio.

Nos abstuvimos en la votación con los ciudadanos que entendíamos no cumplían con estos criterios, sabiendo que nuestro voto no era determinante para que tal nombramiento se llevase a efecto y por supuesto con independencia de su formación o experiencia, que no creemos debe ser nunca criterio prioritario de asignación.

Si Usted, su familia u otra persona se ha sentido ofendida, les pedimos nuestras más sinceras y respetuosas disculpas.

Rubén Díaz
Concejala Grupo Municipal ActÚa

confirmado:
**Pisar
una caca
NO trae
suerte.**



**Si no recoges los excrementos de tu perro,
te puede costar 750 € de multa.**

Torrelodones
■ es
■ eres
■ somos
cívicos

Más información
www.torrelodones.es



Ayuntamiento
de
Torrelodones



#ALBERTO CORAZÓN

#LA NOCHE OSCURA DEL ALMA EN LA OBRA DE ALBERTO CORAZÓN

Nacido en Madrid en 1942 realizó sus primeros trabajos en 1965 diseñando productos editoriales y de cartelería, llegando a convertir en el día de hoy en todo un referente del diseño, si bien sus inquietudes artísticas lo han llevado a explorar otros campos: ha sido diseñador industrial, editor, pintor y escultor. Su obra ha recorrido por los principales centros culturales y artísticos de Francia, Italia, Alemania, Gran Bretaña, España, Estados Unidos... Algunos de sus más famosos diseños pertenecen a logotipos de importantes empresas e instituciones ampliamente conocidos en España: ONCE, Anaya, Paradores, RENFE (Cercanías), teléfono Domo, MAPFRE, Jun-

ta de Andalucía, Biblioteca Nacional, Teatro de la Zarzuela, Casa de América, Círculo de Bellas Artes,...

Además de ser elegido miembro de la Real Academia de Bellas Artes de San Fernando, introdujo por primera vez el diseño como disciplina en la academia, ha recibido numerosos reconocimientos tales como el Premio Nacional de Diseño (1989), Premio Arts Director Club de Nueva York, Premio British Design, Premio Design Council International, Medalla de Oro del American Institute of Graphics Arts, Premio ADG-FAO de Barcelona, Premio Aliance del Consejo de Europa,...



I
En una noche oscura,
con ansias, en amores
inflamada,
¡oh dichosa ventura!,
salí sin ser notada
estando ya mi casa
sosegada.

II
A oscuras y segura,
por la secreta escala,
disfrazada,
¡oh dichosa ventura!,
a oscuras y en celada,
estando ya mi casa
sosegada.

III
En la noche dichosa,
en secreto, que nadie
me veía,
ni yo miraba cosa,
sin otra luz y guía
sino la que en el corazón
ardía.

IV
Aquésta me guiaba
más cierto que la luz de
mediodía,
adonde me esperaba
quien yo bien me sabía,
en parte donde nadie
parecía.

V
¡Oh noche que guíaste!
¡Oh noche amable más que
el alborada!
¡Oh noche que juntaste
Amado con amada, amada
en el Amado transformada!

VI
En mi pecho florido,
que entero para él solo se
guardaba,
allí quedó dormido,
y yo le regalaba,
y el ventalle de cedros
aire daba

Desde el pasado 15 de enero expone en la Casa de Cultura de Torrelodones su obra “Oscuro Canto: Las canciones del alma de Juan de la Cruz”. La muestra permanecerá expuesta al público hasta el 16 de febrero, una exposición que mezcla lo moderno con lo antiguo. La exposición recrea la relación entre la poesía mística española y el lenguaje artístico de Alberto Corazón como pintor y diseñador.

“En una noche oscura/ con ansias, en amores inflamada”. Así comienza la primera de las ocho Canciones del Alma de San Juan de la Cruz, cumbre, todavía inaccesible, de la poesía mística castellana con las que Alberto Corazón introduce obras pictóricas y objetos que, a modo de instalación, remarcan los vínculos entre la creación poética y el lenguaje artístico.

Las pinturas estas inspiradas en las “Canciones de la noche oscura del alma” de San Juan de la Cruz, cumbre de la poesía mística y de la poesía amorosa en español y cada una de ellas no solo contiene el texto de la Canción a la que representa sino que transmite la energía extraordinaria de la misma.



VII
El aire de la almena,
cuando yo sus cabellos esparcía,
con su mano serena
en mi cuello hería
y todos mis sentidos suspendía.

VIII
Quédeme olvideme,
el rostro recliné sobre el amado,
cesé todo y dejéme,
dejando mi cuidado
entre las azucenas olvidado.

De esta manera Alberto Corazón manifiesta su interés por el estudio de las profundidades del alma y la poesía mística, en particular la de San Juan de la Cruz, “poesías de la experiencia”, abiertas a la libre interpretación de cada uno de sus lectores.

Taller de retrato y caricatura de Agustín Sciammarella

Desde el 10 de febrero,
todos los martes de 19
a 21:00 hs.

Casa de Cultura
Precio: 50 €/mes



#ALBERTO CORAZÓN: EL DIBUJO Y LAS LETRAS COMO ESENCIA

CONSIDERADO CON EL DISEÑADOR GRÁFICO ESPAÑOL MÁS INFLUYENTE DE LAS ÚLTIMAS CUATRO DÉCADAS, ALBERTO CORAZÓN SE INSTALA EN TORRELODONES CON UNA OBRA QUE CURIOSAMENTE NOS RETROTRAJE AL SIGLO DE ORO, PERO PARA PRECISAMENTE DESTACAR SU ATEMPORALIDAD Y COMO EL DIBUJO Y LAS LETRAS -LA PALABRA- ESTÁN EN LA BASE DE TODO.



“En una noche oscura, con ansias, en amores inflamada ...” Estos son los primeros versos de este poema de San Juan de la Cruz que te han inspirado para realizar esta exposición que se inauguró en 2011 . Cómo surgió y qué destacarías de su origen?

Tiene ya una larga trayectoria, en realidad nace por un encargo de la catedral de Burgos. Durante unos años el Cabildo proponía a artistas que intervinieran en un espacio maravilloso, el Claustro Bajo que es una pequeña iglesia ya desacralizada con un pequeño claustro que es el origen de la catedral. Allí fue donde se me ocurrió que

en lugar de repertorios iconográficos, sustituirlos por la palabra y que ésta fuera la palabra en verso de San Juan de la Cruz que estaba releendo en esos momentos. El librito de la Noche Oscura, está compuesto por ocho canciones, cada una de seis versos, y decidí hacer una especie de retablo con ellas. Funcionó muy bien y, al cabo de un año, el Ayuntamiento de Úbeda me propuso llevar las Canciones a la loggia hospitalaria en donde había muerto Juan de la Cruz, el Hospital de los Reyes, un edificio renacentista espléndido. Allí me encontré con una nave de alrededor



de cien metros de largo y unos 5 de ancho, un espacio extrañísimo como sala de exposiciones, sin ninguna dotación de luz ni las cosas más comunes, pero cargado de una magia muy especial. Para esta muestra añadí una serie de dibujos preparatorios y algunas esculturas basadas en el cuerpo humano. Estaba haciendo unos ensayos -sigo haciéndolos- sobre la idea de retomar la escultura clásica y la estatuaria como elemento esencial. La relación de estos torsos con las canciones venía claramente provocada por el hecho de que la poesía de Juan de la Cruz tiene una carnalidad verdaderamente muy especial y por el hecho también de que este hospital fuera el lugar donde había muerto a los cuarenta y nueve años por las heridas que se había autoinflingido con las disciplinas, los cilicios y de-

más. Después el Instituto Cervantes me propuso hacerla itinerante por sus centros en Europa, a la vez que se realizaban unos encuentros sobre la poesía mística en general y la de Juan de la Cruz en términos concretos. Esa itinerancia empezó en Estocolmo, continuando en Riga, Bruselas, Roma, Milán y Nápoles.

Y cómo es que la encontramos ahora en la Casa de Cultura?

Cuando Torrelodones me propuso una exposición, no teníamos tiempo para preparar una nueva, siempre soy muy partidario de que tengan un núcleo temático, un argumento; entonces, viendo el espacio me acordé de "Las ocho canciones", estrictamente, sin más y efectivamente así ha quedado. Es un montaje limpio, ordenado, un poco de paso...completando el viaje de



La noche oscura que empieza en la catedral de Burgos, recorre Europa y termina en Torrelodones que es un lindísimo final.

A parte de la personalidad de Juan de La Cruz, ¿cómo influyó la palabra, la poesía, en esta obra?

Aquí hay dos cuestiones: una es de carácter estilístico, siempre me ha interesado mucho - puesto que también escribo con frecuencia, y naturalmente como diseñador- el mensaje gráfico y el texto que son esenciales en mi trabajo. Ha habido siempre un planteamiento típico para la poesía que es lo que se llamaba "el libro de artista" en el que en una página hay un poema y en la otra una ilustración; siempre me ha parecido muy poco interesante y en el caso de Juan de la Cruz, lo que hice fue meterme a fondo en la propia carnalidad también

del texto. De modo que las ocho canciones, cada una está enmarcada como en un dintel de una puerta con el tema de cada una de ellas: la amada está preparándose para salir al encuentro del amado, la amada está preparándose para recibirle o provocar el encuentro. Por eso el dintel de la puerta me parecía que podía simbolizar muy bien este proceso.

La otra cuestión tenía que ver en cómo resolver iconográficamente. Hay un episodio que se repite a lo largo de la vida de Juan de la Cruz que es la huida; sería como el poeta nómada, está toda su vida yendo de un sitio a otro y en realidad huyendo de la persecución de la Inquisición. La orden de los carmelitas estaba vigilada muy estrictamente, pero debían de tener algún "topo" que les avisaba cuando iba a haber algún registro por sorpresa.

Juan está continuamente perseguido, él es un monje del que deberíamos tener la imagen de una pluma y un montón de papeles debajo del brazo y lo único que quiere hacer es escribir. Escribir sus versos, las cartas que mantiene con Teresa y con otros monjes. Para mí esos papeles y la propia escritura es lo que da forma a las pinturas de la exposición. Eso por un lado, por otro Juan de la Cruz, como Teresa, Fray Luis de León y tantos otros, todos provienen de familias judeoconversas. La corriente sufí en España tiene un gran éxito, los ejercicios previos de la escritura sufí, son también ejercicios de concentración, de limpieza.

En la primera canción hay una expresión que a mí me parece maravillosa, que describe esta situación: la amada está disponiéndose a salir al encuentro del amado "estando mi casa sosegada". La corriente sufí nutre toda la gran literatura española del Siglo de Oro.

-Han pasado muchos siglos pero el espíritu universal de la obra hace que siga actual?

Sí, sí, yo insisto mucho en poner en la exposición un texto que escribo explicando la necesidad de leer, que estén los versos y que se lean. Si los lees, no como poesía mística -una vez más las etiquetas ocultan más que reve-

lan- es una poesía profundamente carnal, una descripción tan vívida desde el punto de vista corporal y desde el punto de vista espiritual que me parece evidente.

Otro aspecto que me ha resultado muy interesante a la hora de trabajar estas canciones es que había momentos en los que encontraba que esa frontera, que me persigue, entre el diseño y la creación plástica una vez más se diluía. El diseño gráfico es comunicación a través de signos.

Alberto, continuas trabajando e investigando, estás preparando una nueva exposición?

En el mes de julio se inaugura en la Fundación de Telefónica una gran retrospectiva de cincuenta años de trabajos del estudio, que he titulado "Trabajar con signos". Wittgenstein decía en uno de sus luminosos aforismos que a fin de cuentas desde el punto de vista de la creación cultural todo lo que hacemos es trabajar con signos y realmente me parece un enfoque interesantísimo. Esos signos tienen un carácter cuando media unas necesidades concretas, que es lo que se da en el caso de la comunicación gráfica y tiene otro carácter cuando esas necesidades desaparecen para ser simplemente alegoría de algo y eso sería la creación plástica. De modo que son dos territorios paralelos para mí muy imprescindibles; uno controla al otro y uno da oportunidades y limitaciones al otro. A mí me parece que como diseñador trabajar con limitaciones y con oportunidades es lo esencial y tener claro cuáles son.

La comunicación gráfica es básicamente trabajar con la palabra escrita, con la grafía del alfabeto y con otro repertorio de símbolos que son los propios de cada cultura en concreto.

Siempre has defendido la importancia del alfabeto

Yo siempre he defendido que en su propia consistencia gráfica es una iconografía esencial en nuestra cultura. Siempre lo vemos, y es natural, como el soporte del mensaje; como algo que es tan cotidiano, que no le prestamos atención al hecho de que la frecuentación de las palabras

como signos gráficos y que los mensajes nos llegan -a veces seriamente condicionados por el modo tipográfico en el que están compuestos- y desgraciadamente cada vez se vuelve más evidente cuando nos damos cuenta que el yihadismo lo primero que hace es quemar libros, negar la escritura. Cualquier movimiento que está contra lo humano lo primero que hace es quemar libros y a continuación prohibir que se impriman. Como diseñador me he acostumbrado a trabajar y a potenciar ese mensaje, esos contenidos que nos vienen a través de lo tipográfico y al mismo tiempo como creador, como plástico, lo que me doy cuenta es que cada vez más, para mí la escritura como conexión entre la mano y el cerebro es también una iconografía que me interesa cada día más. De hecho en las pinturas de los últimos años con frecuencia aparecen frases, una palabra. Soy de los que todavía escribo a mano y lo necesito, la conexión de la mano y el cerebro, es una conexión esencial en nuestra cultura. En primer término produce trazos, que son letras y son también el dibujo; por eso para mí el dibujo y las letras están en la base de todo.

Precisamente en esta exposición, esa conexión entre el papel como soporte y la mano moviéndose, para escribir o dibujar, estéticamente está muy presente y por eso ha sido una experiencia que me ha interesado muchísimo, esa sin frontera de la plástica y la gráfica.

No podemos finalizar sin hacer una breve referencia a la faceta por la que eres mundialmente conocido, la de diseñador gráfico, llama la atención que gran parte de tu obra se realiza para espacios públicos

Sí, es que para mí esencialmente el diseño debería ser un servicio público; es en esa faceta donde me interesa y donde creo que tiene mucho sentido -tanto en el gráfico como en el industrial- el diseño que se incorpora a tu calidad de vida, sin que te des cuenta, que es parte de una prestación social, no tienes que comprar diseño. En general la imagen del diseño es que es inútil y caro, pero no, es un componente esencial de lo que llamamos calidad de vida.

La Historia de las Calles de Torrelodones.



CALLE CAMINO DE VALLADOLID

El pueblo empezó a cobrar protagonismo en el último tercio del siglo XVI, gracias a la construcción del Monasterio de El Escorial, hito que lo convirtió en un lugar de paso y parada usual de la Corte. Su ubicación en el Camino de Valladolid, que seguía Felipe II (1527-1598), promotor del monasterio, en sus desplazamientos desde Madrid hasta el Real Sitio, favoreció el desarrollo de una industria hostelera. La primera visita del monarca a la localidad está datada en el año 1579. El rey firmó en 1589 una cédula real en la que ordenó levantar un aposento regio, dotado de cocheras

Durante el reinado de Felipe II, Torrelodones vivió un periodo de cierto auge constructivo. A esta época corresponden la Fuente de El Caño y distintas obras de acondicionamiento en el Camino de Valladolid, caso del Puente Nuevo, sobre el río Guadarrama.

Torrelodones (centro), conocido popularmente como Torrelodones-Pueblo, integra el casco histórico. Éste se configuró en la Alta Edad Media alrededor de una única calle, cuyo trazado se mantiene en la actualidad a través del eje viario conformado por la calle de Carlos Picabea, la plaza de la Constitución y la calle Real.

A lo largo del siglo XX, la localidad fue expandiéndose, en un primer momento, hacia el sur, con la construcción de edificios a ambos lados del antiguo Camino Real de Valladolid y la creación del Barrio de La Cañada; y hacia el oeste, con el Barrio Vasco. Posteriormente, se urbanizaron el Monte de Los Ángeles, ubicado al este del casco histórico, y la base de la montaña del Canto del Pico, situada al norte.



AVENIDA ROSARIO MANZANEQUE

Algo más de cien años atrás, la tierra de la Colonia era sólo rocas, encinas y prados cruzados por un camino que llevaba a Galapagar y a El Escorial. Entonces, una humilde pareja de visionarios desembarcaron aquí y, ejerciendo el papel de pioneros, de auténticos colonos, comenzaron a dar forma urbana a nuestro relieve agreste y austero.

El matrimonio formado por Andrés Vergara y Rosario Manzanque, favoreció un desarrollo urbanístico en cuadrícula, con la creación de nuevas urbanizaciones, como la Colonia Victoria o la Colonia Vergara. Al mismo tiempo, promovió la puesta en marcha de distintos servicios e infraestructuras, como casa-cuartel, correos y telégrafos, farmacia, iglesia y teatro. Canteros, arquitectos, carreteros, albañiles trabajan con medios rudimentarios en calles, viviendas, Iglesia, Farmacia, Correos, Telégrafos, Teatro que luego fue escuela... que van levantándose y dando forma a una comunidad que recuerda a las ciudades surgidas de la nada. Todo supervisado por nuestra Torre de los Lodones.

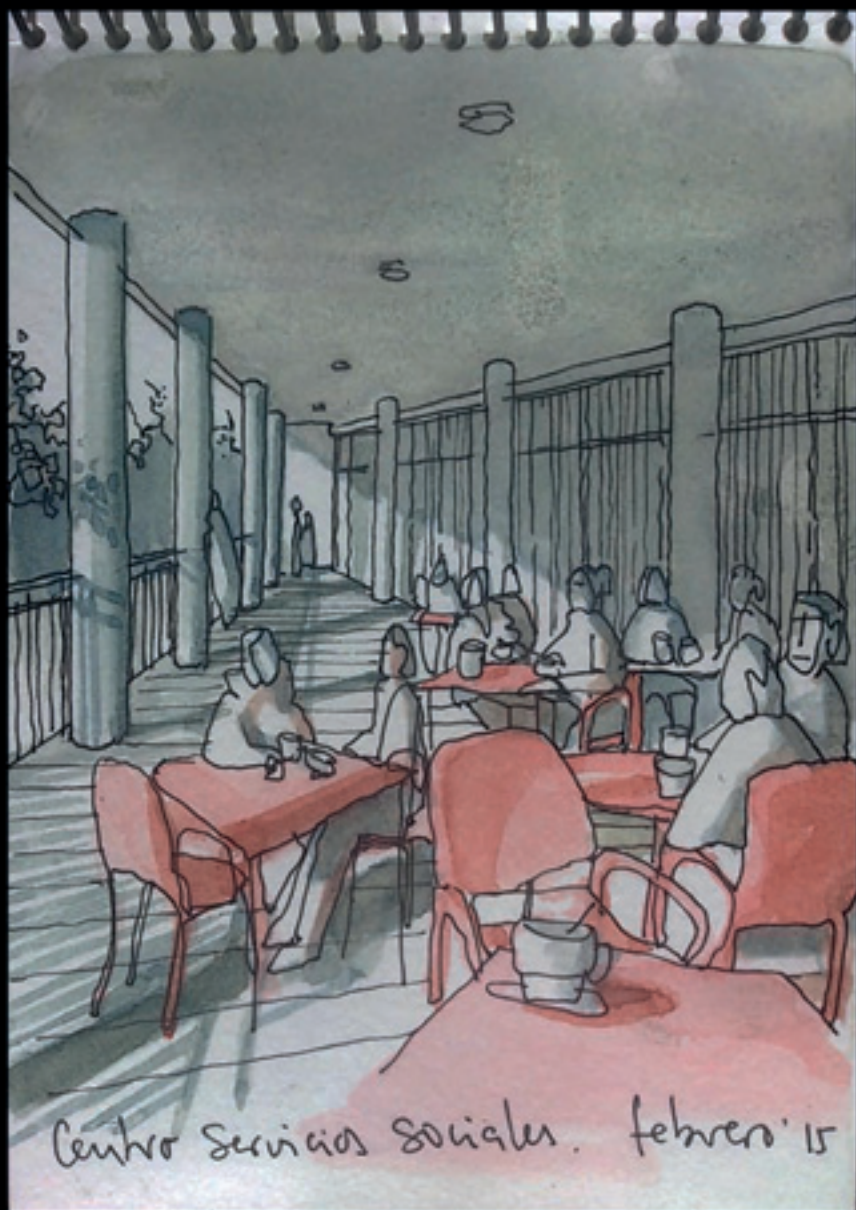
Así, un paisaje prácticamente virgen va transformándose en la Colonia Vergara, un paraíso a pocos kilómetros de Madrid que pronto se posiciona como lugar de descanso y veraneo. Andrés Vergara y Rosario Manzanque son los auténticos colonos, convirtiendo un roquedo salvaje de la Sierra de Guadarrama en un lugar habitable. Su espíritu emprendedor ha hecho que parte de su legado aún perviva.

En la Iglesia San Ignacio de Loyola están enterrados Andrés Vergara y su esposa, Rosario Manzanque, benefactores del lugar durante el siglo XIX.

Rincones de Torre

Cada mes nuestro vecino Fernando Gaforio nos enseñará, por fuera y por dentro, con su trazo de arquitecto un rincón de Torrelodones que hay que conocer.

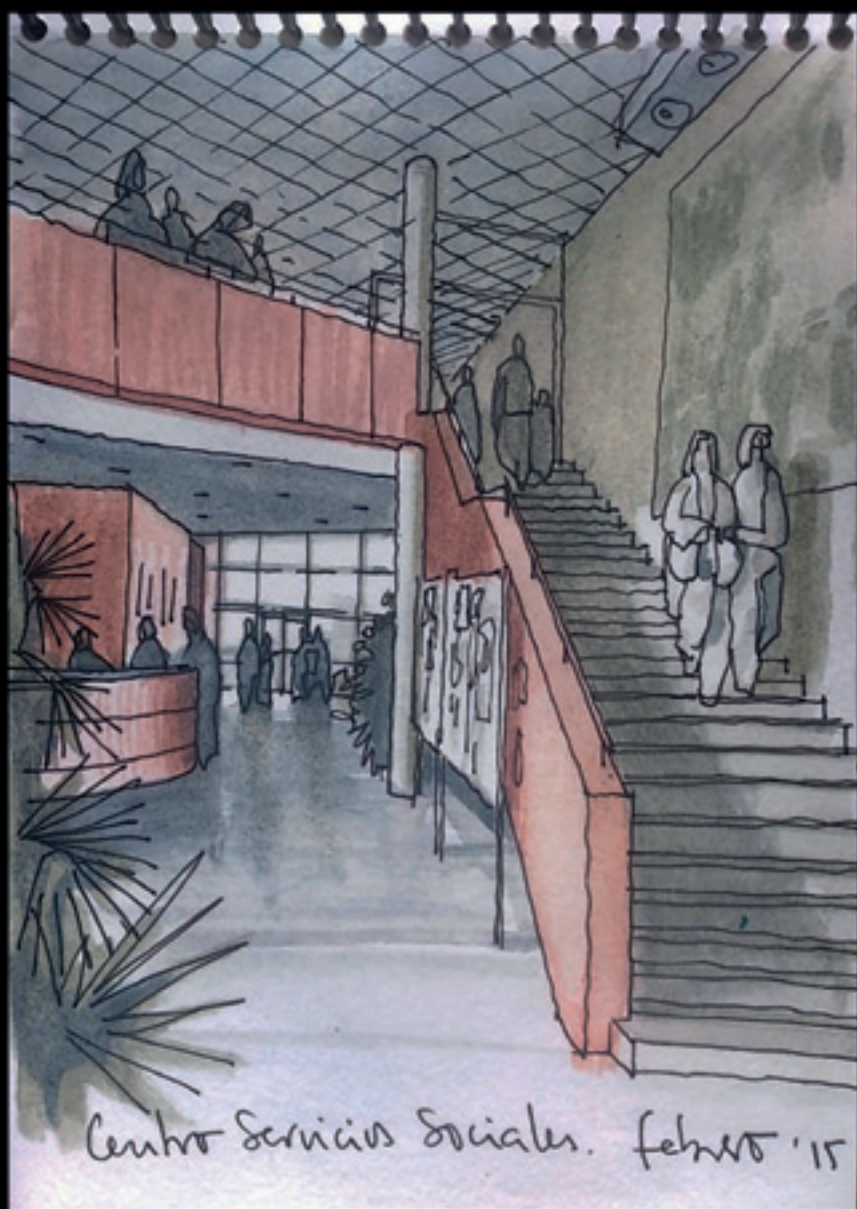
¡Colecciona los 12 meses!



Centro de Servicios Sociales. Avd. de la Dehesa, 63

sugiere tu rincón al artista

FernandoGaforio@gmail.com



Centro Servicios Sociales. febrero '15





"Siempre vemos, eso sí, claro, los colores, a veces sólo turbonadas de colores luchando de forma despiadada, tal que personajes de una tragedia de Shakespeare convertidos en marionetas por los pinceles. O vemos demasiado, dado que sea probablemente vana la tarea de ver en estos cuadros lo que no muestran, de lo que no se puede hablar hay que callar, que son forma pura, significante puro.

Colores o su ausencia sin contexto. La pintura de Silvia Anel carece, así, de contexto; sólo hay que verla por lo que tiene de visible, "y lo demás es silencio", como decía Hamlet camino del éxitus. Exit. Salida."

Luis D'Ollhabernague
Neurólogo
Milwaukee, EE.UU.

ANTOLÓGICA SILVIA ANEL

Exposición de Pintura **Del 31 enero al 6 de marzo**

Inauguración: 31 de enero a las 19:00h

Av. Torreledones 15, Torreledones (Madrid)



PASACALLES de CARNAVAL



EL SÁBADO 14 DE FEBRERO 2015
SALIDA: ESTACIÓN DE FERROCARRIL
LLEGADA: BAR ZEPPELIN

FABULOSOS PREMIOS PARA LOS MEJORES DISFRACES
CON DISFRAZ O SIN EL... ¡ANÍMATE A ACOMPÁÑANOS!

ORGANIZA:



Con la colaboración de: **ASOCIACIÓN EMPRESARIAL DE TORRELEDONES**
Y AYUNTAMIENTO DE TORRELEDONES

3ª JORNADAS de MONTAÑA

12 de Febrero a las 10:00h:

Talleres experimentales de escalada y espeleología, para alumnos del IES Diego Velázquez.
Entrada libre.

13 de Febrero a las 8:00h

Excursión de esquí, snow y raquetas de nieve, con pernocta en refugio de la sierra de Guadarrama.
Precio: 10 € Todo incluido menos equipo(posibilidad de alquilar)
Previa inscripción.

13 de Febrero a las 19:00h:

Charla-proyección con Fernando Garrido.
Récord de permanencia en altura en el Aconcagua.
Entrada libre.

14 de Febrero a las 10:00h a 14:00h

Mercadillo de material de montaña de segunda mano.
Zona Joven Torreforum.

14 de Febrero a las 12:00:
Charla- proyección 'Rescate en Perú de Cecilio López' a cargo de Agustín Rodríguez Teso, Coordinador del Espeleo-Socorro.
Taller experimental de espeleología para niños durante la charla.
Entrada libre.

14 y 15 de Febrero

Ven a las Tirolinas Torrefino del parque Jh.
Recoge tu invitación en Torreforum.
(Aforo limitado).

15 de Febrero a las 17:00h:

MasterClass de escalada a cargo de los hermanos Olcina.
Polideportivo de Torrelodones.
Previa inscripción. telf 91 859 47 79
(10 plazas).

DEL 12 AL 15/02/2015 TORREFORUM

#NO TE LO PUEDES PERDER

ZONA JOVEN TORREFORUM

Llegan las **JORNADAS DE LA MONTA A 2015**. Conoce en persona a montañeros de primera línea, como **AGUSTIN RODRIGUEZ TESO**, **FERNANDO GARRIDO**, o los hermanos **OLCINA**. Charlas, talleres gratuitos, mercadillo, salidas a la naturaleza...



En la Zona Joven puedes desarrollar tu cuerpo y tu mente: lunes y miércoles hay **PARCOUR**; martes y jueves **CAPOEIRA**. Lunes, **TEATRO CONTEMPORÁNEO**. Martes, **TALLER DE PROGRAMACIÓN Y ROBÓTICA VEX**. Jueves **"I LOVE NEUTRINOS"**, curso de STEAM... Todo ello de la mano de asociaciones y

jóvenes que se preocupan de enseñar sus técnicas y también valores y actitudes para construir un mundo mejor. ¡Ya lo están consiguiendo!

Muestra tus obras en el **CIRCUITO DE JOVENES ARTISTAS**, que durante un año recorrerá salas del noroeste de Madrid hasta terminar en la Universidad Complutense. Gana el Premio a la Mejor Obra que concederá tu Ayuntamiento. Disfrutarás de ver tu obra en el catálogo de la exposición, medios de comunicación, web, etc. y podrás asistir gratis a talleres artísticos y montajes de exposiciones, junto con jóvenes creadores, para aprender y disfrutar con la experiencia. Plazo: 6 de marzo.



MOTION FEST: Prueba los talleres experimentales del arte del desplazamiento: parcourse, acrobacias, proyección de "Generación Yamakasi", circuitos libres... Encuentro Nacional del club Northelement. Todo en la Zona Joven. 20, 21 marzo.



Estudiantes de secundaria están demostrando que pueden divertirse al mismo tiempo que dinamizan el municipio. Por algo se llaman "Dinamizadores". Organizan **+QDNOCHE** y colaboran en eventos como la Cabalgata, Campeonatos de Robótica, mercadillos de trueque, conciertos jóvenes... Están logrando que Torrelodones sea un pueblo más divertido, civilizado, dinámico y amigo de adolescentes y jóvenes. Como premio a su labor, varios Ayuntamientos organizan para ellos el **"ENCUENTRO DE DINAMIZADORES"**: una concentración de jóvenes de diversos municipios que realizan proyectos similares.■

+ info:
Zona Joven Torreforum

www.torrelodones.es/portada-juventud. Tel. 91 859 47 79
informacionjuvenil@ayto-torrelodones.org
www.facebook.com/zonajoven-torreforum
www.zonajoventorrelodones.blogspot.com.es
Twitter: Torrelomola



CULTURA

Danza

Este mes tenemos varias propuestas de danza. El 7 de febrero celebraremos el certamen coreográfico no profesional "Carlos Zarza" con interesantes muestras realizadas por alumnos de nuestro municipio. El sábado 14, a las 20,00 h. la Compañía de Ballet Carmen Roche nos propone con "Timeless, de Petipa a Nacho Duato" un recorrido didáctico por la danza a través de 5 piezas que va desde la danza clásica al contemporáneo, pasando por el estilo neoclásico de Nacho Duato.

Música

Doble conferencia de Andrés Ruiz-Tarazona sobre Joaquín Turina (martes 3 y 10 de febrero) para descubrir la obra del maestro sevillano. El sábado 13 tendremos un gran concierto de la EMMYD con los combos y la Big Band. El viernes 27 podremos disfrutar en el teatro de un gran y divertido musical: Tarzán, el musical, visto con humor, bailes y canciones por la compañía Rodetacón Teatro. Para terminar el mes y cerrando el ciclo 2014 de "Grandes Intérpretes" Manuel Guillén y M^a Jesús García interpretarán al violín y piano respectivamente, obras de Turina, Falla y Sarasate.

Teatro

Torrearte nos propone una interesante versión de "Hay

que deshacer la casa", de Sebastián Junyent, con dirección adaptada de Carmen Bravo y basada en el montaje y dirección original de Carlos Arias.

El sábado 21 espectacular adaptación del "Misántropo" de Molière, dirigido por Miguel del Arco (Kamikaze Producciones), sin duda uno de los mejores montajes de 2014.

Cine y Debate

Cineforum vuelve el martes 24 con "Enséñame pero bonito" de Sara Moreno Heredero. El jueves 26 el Ateneo presenta "Mar(ca)da España", retrato poético de una sociedad en crisis.

Plástica: Exposiciones, Talleres y Conferencia

Podrán disfrutar en la Casa de Cultura, de la exposición de Alberto Corazón "Oscuro Canto" hasta el 16 de febrero. A partir del 17 de febrero y hasta el 11 de marzo, acércate a ver la muestra de "Fotocam", VII Premio de Fotografía Periodística", dentro de la Red Itiner. En el edificio de Servicios Sociales interesante exposición "Naturaleza" de Sonsoles Jimenez, Alicia Rubio y Penélope López.

Nuevo Taller de Retrato y Caricatura impartido por A. Sciammarella a partir del 10 de febrero. Para más talleres, dirigirse a Casa de Cultura.

Iniciamos un nuevo ciclo de Conferencias sobre las

Grandes Exposiciones de Arte en Madrid. Este mes, Luz del Amo, historiadora del Arte y conferenciante, propone un recorrido de la deslumbrante colección de Juan Abelló, expuesta en la sala Centro Centro del Ayto. de Madrid.

MRKDRT

El domingo 22 en la Casa de Cultura vuelve MRKDRT-Arte en Familia, con exposición de artistas, Arpicuento con Camille Levecque a las 11,30 h. y nuestra iniciación a la Historia del Arte para los más pequeños con "Cuéntame un Cuadro": Composición en azul, rojo y amarillo de Piet Mondrian a las 12,30 h. (Pilar Sainz).

Biblioteca

Doble sesión de Cuentacuentos el viernes 13 y viernes 27 (ver programación), Club de Lectura y ampliación horaria por exámenes hasta el 13 de febrero.

DEPORTES

YA ESTÁ AQUÍ LA XXIX PEDESTRE POPULAR

Carrera de carácter popular que tendrá lugar el domingo 22 de febrero. El recorrido tendrá una distancia aproximadamente de 7 km., transcurriendo el recorrido entre la Colonia y el Pueblo. La salida será en el Polideportivo Municipal a las 11'00 h.

1.- Las inscripciones se harán a través de la página

<http://www.youevent.es> desde el 19 de enero hasta el viernes 20 de febrero a las 14'00 horas, o hasta que se complete la inscripción (el número de inscripciones está limitado a 450 atletas). El coste de la inscripción es de 5,50 € y el pago se realizará con tarjeta.

2.- Podrán participar todos los atletas que lo deseen, siempre que hayan nacido en 2004 y anteriores.

3.- La salida será única, siendo dicha salida a las 11'00 h. aunque se publicarán clasificaciones independientes según las categorías.

Más información en www.torrelodones.es

SERVICIOS SOCIALES

ESCUELA DE FAMILIA

Durante el primer trimestre del año hemos programado 4 monográficos sobre temas diversos que, esperamos, sean de vuestro interés:

- Smartphones, ordenadores, tabletas,... gestión de su uso y de los conflictos que genera su mal uso. Familias con menores de todas las edades.

Además de conocer las virtudes y riesgos de su utilización, los asistentes aprenderán cómo gestionar el uso de las nuevas tecnologías en función de la edad de sus hijos y cómo prevenir un

uso excesivo y los conflictos que pueden generar.

- Cómo conseguir que nuestros hijos nos hagan caso siempre... o casi siempre. Familias con menores de hasta 10 años.

En estas sesiones se trabajarán pautas educativas para un adecuado establecimiento de límites, centrándonos en la autoridad (buenas prácticas, errores en su uso) y cómo reforzarla, así como en las estrategias ante la desobediencia de nuestros hijos e hijas.

- Cómo convivir con nuestros hijos e hijas cuando ya no son tan niños... y llega la pre/adolescencia. Familias con menores a partir de 11 años.

Partiendo del conocimiento de la complicada etapa de la adolescencia (y pre-adolescencia), se trabajarán habilidades y herramientas para mantener una comunicación adecuada, reajustar las normas familiares y manejar los conflictos, manteniendo la autoridad con los adolescentes y motivándoles en esta difícil etapa.

Todas las sesiones son gratuitas y la asistencia es libre, previa inscripción en servicios sociales.

Se dispondrá de servicio de cuidados infantiles gratuito, siempre que sea demandado para, al menos, 5 menores.

DÍAS SIN COLE

El 13 de febrero, día no lectivo, tendremos Días sin Cole, dedicados en esta ocasión al Carnaval. Este programa está dirigido a menores escolarizados en 2º ciclo de educación infantil o en educación primaria, con un límite de edad de hasta 13 años inclusive.

Como es habitual, los Días sin Cole se realizan en el CEIP Nuestra Señora de Lourdes, en horario de 9 a 13,30 horas sin comedor, y hasta las 15:00 o 16:30 horas con comedor. Además, existe la posibilidad de utilizar un horario ampliado, ofertándose 3 franjas horarias adicionales: entrada a las 7,30 horas, entrada a las 8,00 horas y salida a las 17,00 horas.

El coste de los días sin cole es de 12 € sin comedor y 18 € con comedor, con descuentos para familias con más de 2 menores inscritos. Además, cada tramo de ampliación horaria conlleva un suplemento de 1,50 € (así, en función del horario elegido, el suplemento podrá ir desde 1,50 € hasta 4,50 € para los menores que utilicen el servicio desde las 7:30 hasta las 17 horas).

El plazo de inscripción es hasta las 14 horas tercer día hábil, sin considerar los sábados, anterior a la actividad (en esta ocasión, hasta las 14 horas del 10 de febrero).

Más información en el Centro de Servicios Sociales o en www.mancomunidad-tham.es

SALIDA CULTURAL PARA MAYORES

El 18 de febrero visitamos el Real Palacio de Aranjuez, del cual destacan la Sala China o Gabinete de Porcelana, así como la Sala de los Espejos. Situado a la orilla del Tajo, sus inmensos jardines, proyectados para ensalzar la residencia real de la árida y seca meseta del centro de España, son los más importantes del periodo de los Habsburgo en España. Su construcción fue iniciada por Felipe II y el proyecto inicial fue terminado en 1752, bajo el reinado de Fernando VI.

El coste de la actividad es de 5 € correspondientes al precio público y, adicionalmente, 4 € para los menores de 65 años y 7 € para los menores de dicha edad. La entrada es gratuita para personas con discapacidad o personas en situación legal de desempleo que acrediten estas circunstancias.

Puedes inscribirte desde el lunes 26 de enero en el centro de servicios sociales.

TALLERES DE CONCILIACIÓN E IGUALDAD DE OPORTUNIDADES PARA TODA LA FAMILIA

Todas las propuestas que os presentamos para este

trimestre están abiertas a la participación de hombres y mujeres.

• Taller “Gestiona bien tu tiempo con el coaching como herramienta “

Con este taller queremos que todas las personas participantes diseñen sus propias estrategias para conseguir los objetivos que se fijen, estableciendo un plan de mejora de su vida personal y profesional que les guíe en su gestión del tiempo.

Taller de 6 sesiones de dos horas del 16 de febrero al 27 de marzo. El taller tendrá un coste de 4,5 €.

• Taller “Costura básica y arreglos de ropa”

Con este taller se aprenderá a realizar arreglos básicos, y además a aprovechar la ropa que se tiene en el armario actualizándola de acuerdo a las preferencias personales

Taller de 6 sesiones de dos horas, los lunes del 16 de febrero al 23 de marzo. El taller tendrá un coste de 4,5 €.

Más información e inscripciones a partir del 2 de febrero en Servicios Sociales.

Os adelantamos también las propuestas en las que estamos trabajando para el segundo trimestre de este año:

• Taller “Pequeñas y grandes puntadas en familia”

• IV Encuentro de Mujeres Emprendedoras

TALLERES PARA EMPRENDEDORAS

• Taller “El escaparate, la primera venta”

Existe la necesidad de tanto para comerciantes como para profesionales de aprender a implantar técnicas de merchandising visual y de gestión en el punto de venta, con las que conseguirán llamar la atención del cliente y despertar su interés hacia la compra.

• Taller “Cómo aprovechar las sesiones de networking”

Se trabajará para tomar conciencia de la importancia de la participación y aprovechamiento de las sesiones de networking, diseñando estrategias de intervención y búsqueda de nuevas oportunidades.

Ambos talleres, de dos sesiones cada uno, se enmarcan dentro de la línea de trabajo establecida con la Dirección General de la Mujer de la Comunidad de Madrid para apoyar y dotar a las empresarias, propietarias de pequeños comercios de las habilidades y recursos necesarios para mejorar sus negocios.

Se realizarán de 14:30 a 16:30, en el Centro de Servicios Sociales durante el primer semestre.

Más información e inscripciones a partir del 2 de febrero en Servicios Sociales.

CONMEMORACIÓN EL 8 de marzo, DÍA INTERNACIONAL DE LA MUJER

Bajo el lema "Mujeres visibles, mujeres presentes", entre el 1 y el 12 de marzo conmemoraremos este año, con diferentes actividades cuyo avance os presentamos, el 8 de marzo.

- I Concurso Imágenes de Igualdad "El tiempo de las Mujeres" (concurso de diseño, dibujo y fotografía).
- Cine para pensar y comentar "Una pistola en cada mano", de Cesc Gay. Con Ricardo Garín, Luis Tosar, Javier Cámara, Eduard Fernández, Leonardo Sbaraglia, Eduardo Noriega, Jordi Mollá, Alberto San Juan, Candela Peña, Cayetana Guillén Cuervo, Leonor Watling y Clara Segura.

2012: Premio Goya a la mejor actriz de reparto (Candela Peña) y 4 premios Gaudí, incluyendo mejor filme en otra lengua y guión.

Comedia irónica que presenta situaciones cotidianas de ocho hombres, cuarentones, desconcertados y perplejos, a través de

las que vemos reflejada su principal conflicto: la crisis de identidad masculina. Su incapacidad para expresar lo que sienten les conduce a situaciones cómicas y patéticas que dejan atónitas a las mujeres.

- Exposición fotográfica "En la frontera", de Fernando del Berro.

Escenas que nos muestran cómo decenas de mujeres cruzan cada día el paso fronterizo del barrio chino, entre España y Marruecos, soportando sobre su cuerpo grandes bultos que luego venderán otros. Las mujeres porteadoras soportan el peso de la economía a ambos lados de la valla.

- Teatro: Ponte en lo peor, de Yolanda García, por Círculo de Tiza. Pendiente de programación definitiva.

Puedes consultar la información más detallada a partir del 16 de febrero en el Centro de Servicios Sociales o en www.mancomunidad-tham.es / www.torre-lodones.es

ACCIÓN FORMATIVA: VOLUNTARIADO CON MAYORES Y/O DEPENDIENTES

Este curso, impartido por el personal de la Escuela de Voluntariado de la Comunidad de Madrid, está dirigido a cualquier persona

voluntaria en activo y al personal técnico de entidades de acción voluntaria.

Durante dos sesiones se tratará de:

- Identificar las necesidades y problemáticas de los mayores y/o dependientes en la sociedad actual, así como los rasgos y características de su condición.
- Dotar de los conocimientos básicos sobre la metodología de intervención social con mayores y/o dependientes a los voluntarios.
- Acercar al voluntario a las habilidades para enfrentarse a situaciones más comunes en la atención de los mayores y/o dependientes, en el ámbito de un domicilio.

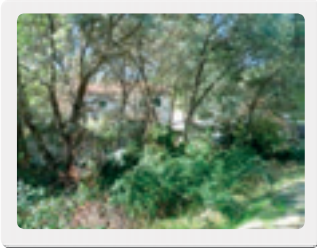
La cita es el Centro de Servicios Sociales los días 25 y 26 de febrero de 16:00 a 20:00 horas.

Para inscribirse, las personas interesadas deben rellenar y firmar la ficha de inscripción, y entregarla en los Centros de Servicios Sociales o enviarla por correo electrónico, a la dirección: voluntariado@mancomunidad-tham.org.

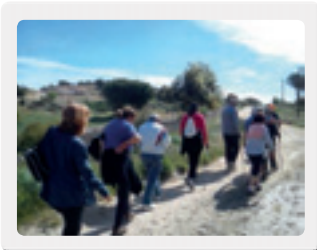
El formulario de inscripción puede descargarse en www.mancomunidad-tham.es.

FEBRERO

Sendas ambientales GUIADAS por Torrelodones



La concejalía de Medio Ambiente del Ayuntamiento de Torrelodones está organizando sendas guiadas por un educador ambiental, orientadas a dar conocer el entorno natural de nuestro municipio.



En el próximo mes de FEBRERO se han programado las siguientes actividades:

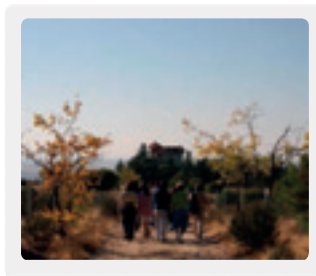
Domingo 8 de FEBRERO, a las 11 h se realizará la senda "Embalse de Los Peñascales" denominada IT04. En esta senda conoceremos el entorno del embalse, su vegetación de ribera y fauna que alberga y su contribución en la regulación del ciclo del agua, en el control de inundaciones y sequías, en la provisión de agua y

como refugio de vida silvestre.

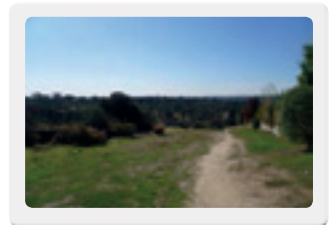


Domingo 15 de FEBRERO, a las 10 h se realizará la senda "Camino del Pardillo", denominada IT06, cruzando el Camino Real de Valladolid (actual A6) tomamos una rampa, recientemente adecuada, para subir bordeando a la Torre, atalaya árabe desde donde disfrutaremos de la panorámica. Continuaremos un sendero que sigue por la Finca Las Marías hasta cruzar la vía férrea, enterrada en este punto, para tomar el histórico Camino del Pardillo, de importancia decisiva en la historia de nuestro municipio.

La senda culmina con la visita a la inacabada presa del Gasco parte de un proyecto borbónico que no se llegó a ejecutar.



Domingo 22 de FEBRERO, a las 11 h conoceremos las diferencias entre el bosque asociado a los cursos de agua y el encinar carpetano a través de la senda temática "Ruta del Arroyo de Trofas, Pendolero y Tapia de El Pardo" denominada IT01 e IT02.



Desde la Concejalía de Medio Ambiente se abre un nuevo programa de Sendas Personalizadas donde grupos organizados, asociaciones u otros colectivos interesados podrán diseñar una actividad con el educador ambiental. Contactar con el educador para más información.

TODOS LOS SERVICIOS SON GRATUITOS

Imprescindible reserva previa. Plazas limitadas.

Información y reservas: educadorambiental@ayto-torre-lodones.org, en la oficina de Medio Ambiente (C/ Carlos Picabea, 1) o en el Tel.: 918562134.

"Aparte de respeto y cariño, este monte no necesita nada de lo que nosotros llevemos"

XXIX PEDESTRE POPULAR

22 de febrero de 2015

Salida: Polideportivo Municipal, a las 11'00 horas.

Llegada: Plaza de la Constitución.

Categorías: Alevín-Infantil, Cadete-Junior, Senior y Veteranos (masculino y femenino).

Inscripciones: en www.youevent.es desde el 19 de enero hasta el viernes 20 de febrero las 14'00 horas, o hasta que se complete la inscripción.

INSCRIPCIÓN MÁXIMA: 450 ATLETAS

Más información en el teléfono 91 859 20 17 y en www.torrelodones.es/portada-deportes.html



Torrelodones
■ es
■ eres
■ somos
igualdad



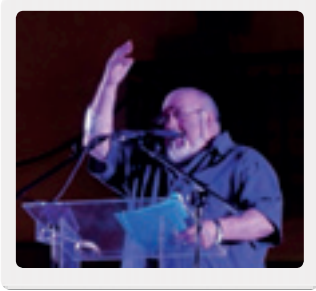
Más información
www.torrelodones.es



Ayuntamiento
de
Torrelodones

#noticias

#EMOTIVO CONCIERTO DE NAVIDAD EN TORRELODONES



El pasado 27 de diciembre tuvo lugar en el Teatro Bulevar de la Casa de Cultura el tradicional Concierto de Gala de Navidad a cargo de la Banda Sinfónica Municipal de Torreldones y de la compañía de teatro Torrearte.

Finalizadas las actuaciones la alcaldesa de Torreldones, Elena Biurrun, hizo entrega de una placa a la compañía Torrearte por la que se nominaba a Carlos Arias, director de esta compañía recientemente fallecido, hijo adoptivo por su gran contribución durante más de treinta años a la cultura de Torreldones.

#EL AYUNTAMIENTO MEJORA LOS ESPACIOS PÚBLICOS EN LA CALLE JOSÉ SÁNCHEZ RUBIO

Una vez finalizadas las obras de este tramo,

las aceras han ganado un amplio espacio para el tránsito peatonal, se ha logrado aminorar la pendiente –reduciendo así los riesgos que ello suponía- y se ha creado un espacio estancial en la confluencia de las calles Carnicería y Jose Sánchez Rubio, en el que pronto se instalarán bancos con el fin de convertirlo en un espacio urbano utilizable.



#LA COLABORACIÓN CIUDADANA, LA GUARDIA CIVIL Y LA POLICÍA LOCAL FRUSTRAN UN INTENTO DE ROBO

Gracias a la colaboración ciudadana y a la rápida intervención de la Guardia Civil y de la Policía Local de Torreldones se procedió a la detención de un hombre de nacionalidad peruana como presunto autor del intento de robo por el método de simular un golpe en el vehículo de la víctima. Mediante este procedimiento, cuando el vehículo se detiene, un cómplice aprovecha esa circunstancia para llevar a cabo el robo.

#TORRELODONES ACOGIÓ LA ELECCIÓN DEL DISEÑADOR QUE REPRESENTARÁ A LA COMUNIDAD DE MADRID EN LA XXX EDICIÓN DE LOS PREMIOS NACIONALES A LA MODA PARA JÓVENES DISEÑADORES

El Teatro Bulevar de la Casa de Cultura de Torreldones fué el escenario elegido para la celebración del certamen que llevará al ganador a representar a la Comunidad de Madrid en la XXX edición de los Premios Nacionales a la Moda para Jóvenes Diseñadores, convocados por la Asociación de Jóvenes y Nuevos Diseñadores Españoles (ANDE).

#CONVOCADOS LO CERTÁMENES COREOGRÁFICOS CARLOS ZARZA DE TORRELODONES

La Escuela Municipal de Música y Danza “Antón García Abril” ha convocado el IX Certamen Coreográfico de Enseñanza No Profesional y el III Certamen Coreográfico de Enseñanzas Profesionales de Torreldones, concursos que se celebrarán en el Teatro Bulevar de la Casa de Cultura los próximos 6 y 7 de febrero, ambos a las 19:00 h



SÁBADO 21 DE FEBRERO, 11:30 h.

Sala de Usos Múltiples, Edificio de Servicios Sociales
Entrada libre hasta completar aforo

EL RETO DE EDUCAR PARA EL FUTURO

Ponentes: Déborah Martín Rodríguez y Concepción Bárez.



"Experiencias creativas para afrontar los retos del aprendizaje en las escuelas"
Dirigido a toda la comunidad educativa.

#MEJORAS EN LOS FRONTONES DEL POLIDEPORTIVO MUNICIPAL

Durante el pasado mes de diciembre se iniciaron y ejecutaron las obras de reposición de pavimento de las pistas de los frontones del Polideportivo Municipal.

#CONVOCATORIA DE CHARLA EL RETO DE EDUCAR PARA EL FUTURO

Experiencias creativas para afrontar los retos del aprendizaje en las escuelas

QUÉ:

Los niños de hoy afrontarán retos y realizarán mañana trabajos que probablemente no podamos imaginar, y para los que su formación debería prepararles. Es posible crear hoy una escuela para el futuro. Déborah Martín y Concha Báñez presentan dos experiencias reales en innovación y desarrollo educativo en los ciclos de infantil, primaria y secundaria, que demuestran que en educación aún hay mucho por explorar y que aprender.

QUIÉN:

Déborah Martín Rodríguez. Doctoranda en Innovación Educativa. Pedagoga. Máster en Instituciones educativas innovadoras. Psicóloga Forense. Criminóloga. Directora de Centros Socio Educativos. Colaboradora en investigaciones universitarias en el ámbito educativo en el

grupo "Pedagogía Adaptativa" de la UCM. Profesora Asociada del ICE de la U.P.M. Ponente y conferenciante. Consultora educativa y formadora.

Fundadora de Pedagogía para el Éxito: iniciativa para implementar la innovación educativa incorporando una pedagogía activa, creativa, cooperativa y respetuosa, implicando a las familias y a la institución escolar convirtiéndola en una "organización que aprende".

Concepción Báñez. Profesora especialista en Educación Infantil, Primaria, Educación Física y Audición y Lenguaje, con experiencia en centros públicos y privados, entre ellos el Colegio Los Ángeles, en Torreldones. A pesar de estar jubilada, sigue activa divulgando sus conocimientos en educación, en diversos centros dedicados a la educación, entre ellos la Universidad Autónoma de Madrid.

Formó parte del equipo que preparó el proyecto educativo "Hacia una escuela para todos", en respuesta a una propuesta del Ministerio de Educación y Ciencia para mejorar la educación, y que a continuación fundó el Colegio La Navata, en Galapagar.

CUÁNDO:

Sábado, 21 de febrero de 2015, de 11:30 a 13:30

DÓNDE:

Sala de Usos Múltiples, Edificio de Servicios Sociales Torreldones

ORGANIZADO POR:

Iniciativa Ciudadana por la Educación de Torreldones

#CORTE DE CIRCULACIÓN DE VEHÍCULOS EN UN TRAMO DE LA CALLE JESUSA LARA EN DIRECCIÓN AL PUEBLO

El 21 de enero dieron comienzo las obras de remodelación del acerado de la calle Jesusa Lara en el tramo que va desde la calle La Luz hasta la Avenida de Torreldones. A causa de dichas obras la calle Jesusa Lara tendrá un solo sentido de circulación (sentido Galapagar). Los recorridos habituales de las líneas de autobús urbanos e interurbanos dirección Madrid y Torreldones Pueblo serán desviados.

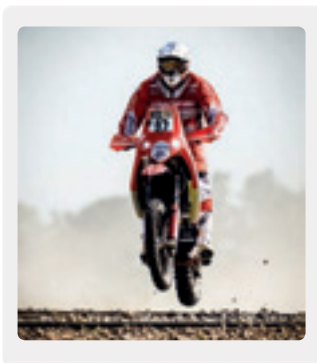


El desvío aprobado perjudica a los usuarios de la zona centro de La Colonia, pero ha sido la única alternativa disponible. No obstante, para acercar el servicio de las líneas 631 y 633 lo más próximo posible al centro de La Colonia se ha habilitado una parada nueva en Avda. de Torreldones, junto a la rotonda de Torreforum.

El desvío que el Ayuntamiento propuso inicialmente al Consorcio Regional de Transportes fue dejar, durante la ejecución de las obras, la calle Jesusa Lara en sentido Madrid. Esta propuesta obligaba a desviar los autobuses de las líneas interurbanas 631, 633 y 635 procedentes de Madrid por calle Teodoro Domingo y Av. Rosario Manzanique. El problema es el gran tamaño de los autobuses que dan servicio en las líneas 631 y 633, que no permitían el giro hacia Avenida Rosario Manzanique. Como además el puente de La Berzosa está cortado por obras del M. de Fomento, tampoco era posible la alternativa de permitir que los autobuses interurbanos que vienen de Madrid hicieran el giro en este puente para entrar en Av. Rosario Manzanique.

Esta obra tendrá una duración aproximada de unos 2 meses.

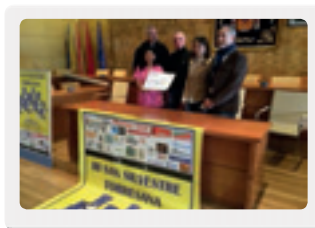
#EL TORRESANO ANTONIO GIMENO LLEGA AL PODIO FINAL EN EL DAKAR 15



Antonio Gimeno se encuentra entre los pilotos de moto que

alcanzaron el podio final en el Dakar 15 con el equipo HIMOINSA, junto con su compañera Rosa Romero. Esta es su 2ª participación y supone el haber cumplido su gran sueño de terminar el rally. Antonio ya está pensando en el Dakar 16.

#EL CLUB MARATÓN TORRELODONES HACE ENTREGA DE LO RECAUDADO EN LA III SAN SILVESTRE TORRESANA A LA RESIDENCIA DE MAYORES NUESTRA SE ORA DE LOS ÁNGELES



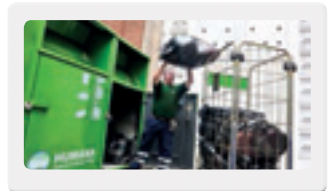
En un sencillo y emotivo acto de entrega en el salón de Plenos del Ayuntamiento se hizo entrega de los 850 euros recaudados en la carrera celebrada el pasado 27 de Diciembre.

#LOS VECINOS DE TORRELODONES RECICLARON 75 TONELADAS DE ROPA DURANTE 2014

Humana, recogió 75.555 kg. de ropa y calzado usados en los 22 contenedores que tiene instalados en Torreledones en virtud del acuerdo suscrito con el Ayuntamiento.

El municipio recibió en noviembre el Premio de Reciclaje Textil, con el que Humana reconoce

la colaboración de los ciudadanos y del Ayuntamiento en el ámbito del reciclaje textil y la cooperación al desarrollo. Es el tercer año consecutivo que Torreledones recibe este premio.



#TORRELODONES SELECCIONADO PARA LA IMPLANTACIÓN DE UN PROYECTO PILOTO DE REHABILITACIÓN ENERGÉTICA

La consejería de Economía en colaboración con la de Educación y las empresas madrileñas Lledó Iluminación, S.A., Profine Iberia, S.A.U., Saint-Gobain Cristalería S.L., Saint-Gobain Placo Ibérica S.A.Y Saint Gobain Isover Ibérica, S.L. e Ista Metering Services España, S.A han elegido nuestro municipio para coordinar un proyecto piloto de rehabilitación energética en dos aulas del I.E.S. Diego Velázquez.

Dicho proyecto consistente en la adopción de sistemas eficientes de iluminación, carpintería, aislamiento y optimización de consumos energéticos, cuyo objeto consiste en evaluar los beneficios que actuaciones similares podrán producir en la red de centros educativos de la Comunidad de Madrid, así como llevar a cabo la difusión de los resultados obtenidos.

OBITUARIO

El lunes 19 de enero un manto blanco de nieve cubría las calles, las casas y los campos, tal y como a ellos les gustaba. La semana pasada enterramos a mis padres. Con la llegada de las calendas de enero, mis padres, **Fini y Otro Ángel**, se han ido para siempre. Primero se fue **Fini**, el jueves a mediodía. Se fue deprisa y sin hacer mucho ruido, como era su costumbre. Debía estar ya con los suyos reunida, y al ser un poco despistada, un poco abanto, cayó en la cuenta de que se había olvidado de algo. Gracias a una de esas licencias extraordinarias que Dios concede a las personas buenas, se volvió a buscar a **Otro Ángel**. Cuando estuvieron de nuevo juntos, tras dos días de separación, mi padre no lo dudó y se fue del brazo con mi madre, el sábado por la mañana.

En un trance como éste, la incredulidad se ve superada por una inmensa pena, y la sensación de haberte quedado hueco, como que te falta algo por dentro. Aunque era un hecho esperado, cuando llega, te pilla y te destroza. Cuando nació mi hija Almudena, sabía que iba a ser algo maravilloso, pero el hecho superó tanto cuantitativamente como cualitativamente todas mis expectativas. Lo mismo ha ocurrido con el fallecimiento de mis padres: Nunca había imaginado que pudiera llegar a sentir tanta pena y tanto dolor, y tan intensamente. El vacío que ha dejado su marcha hace que aflore nuestra propia fragilidad, y las frases de consuelo retumban como en una cueva vacía. Nos está sacando adelante la unión entre hermanos que ellos nos inculcaron, y el cariño y apoyo de nuestras familias y amigos. Asimismo, quiero manifestar nuestro agradecimiento hacia todos aquellos que colaboraron con nosotros en estos últimos años en el cuidado de **Fini y Otro Ángel, especialmente Alfonso, Mónica, Pablo, Oscar, Jérica, Ibrahim y Conchita**

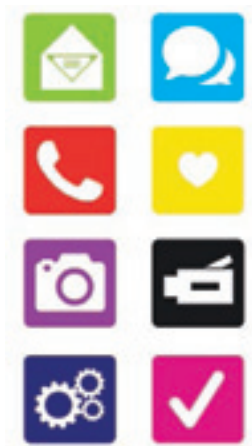
A lo largo de mi vida he tropezado, y ellos estaban allí para sujetarme. Cada vez que caía, me levantaban. Ahora ya no están aquí, pero tal y como le digo a Almudena, los que se van no mueren, sino que trascienden en nosotros, los que nos quedamos, a través de sus hechos, sus palabras y sus obras. Es bien cierto, como ya comentamos en otra ocasión, que al fallecer ellos dos es como si hubieran ardido dos bibliotecas, pero a nosotros nos corresponde conservar su contenido en la medida de lo posible. A pesar de la pena y del vacío, debemos seguir siendo como nos enseñasteis, por vuestra bondad y cariño, y por el amor que os profesáis. **Fini y Otro Ángel, os queremos, descansad en paz.**





**Estamos cerca de tí ...
y contigo**





- PROPUESTAS
- EDUCACIÓN
- TRANSPARENCIA
- MEDIO AMBIENTE
- SOLUCIONES
- CULTURA
- APOYO
- DEPORTES
- QUEJAS
- FAMILIA
- SEGURIDAD

Máندانos un WhatsApp



699 965 699

estamos a tu disposición

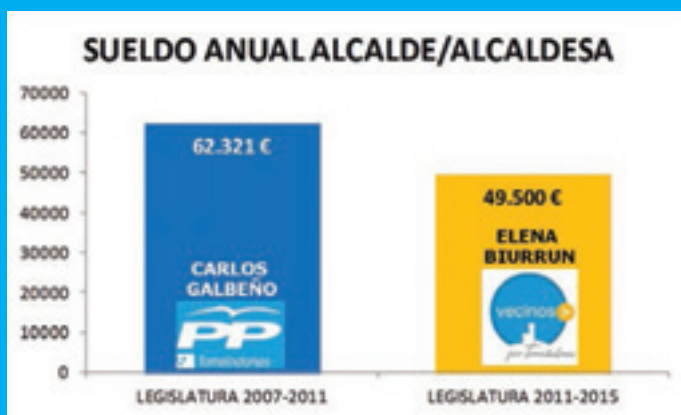
Síguenos en las redes

correo pp.torre@ayto-torrelodones.org

twitter [@popularestorre](https://twitter.com/popularestorre)

facebook facebook.com/pptorrelodones

web www.popularestorrelodones.com



PEQUEÑAS COSAS GRANDES SOLUCIONES



TE INVITAMOS A UNA RELAXING CUP OF CAFÉ CON LECHE

Queremos conocerte y que nos conozcas, saber que es lo que opinas de Torrelodones, qué es lo que te gusta y qué es lo que no, en definitiva queremos que nos cuentes y contarte cual es el pueblo que queremos. Por eso se nos ha ocurrido que la mejor forma es tomándonos un café contigo. Entra en nuestra web y consigue tu invitación.

www.torrelodones.psoe.es



@PSOE_Torre
PSOE Torrelodones


Socialistas
de Torrelodones



GOBIERNAN TORRELODONES A GOLPE DE TITULAR

No ha sido posible en todo este mandato (2011-2015) planificar las inversiones municipales siquiera a un año vista. Desde el comienzo del mandato de VxT reclamamos sentarnos para acordar las inversiones con visión estratégica, criterios consensuados/públicos y suficiente previsión. Ni siquiera en los dos primeros presupuestos, en los que permitimos que se aprobaran con nuestra abstención, se cumplieron las previsiones por los **intereses publicitarios** del gobierno local. En esas conversaciones, se llegó al acuerdo de planificar las inversiones en un marco presupuestario de 4 años (art. 166.1.a de la Ley de Haciendas Locales), pero esto no se cumplió. Otro factor negativo ha sido la práctica del PP regional que ha dejado su Plan de inversiones municipales a 4 años (PRISMA) en un mero reparto de obras muy restringidas.

A pesar de la improvisación y las prisas de este último periodo, el **discurso oficial de VxT y su propaganda han versado sobre planificación estratégica**: Plan de Movilidad (PMUS), Plan Rector del Deporte Local, Plan Estratégico Municipal, Plan de Revitalización de la Colonia o el Avance del PGOU. **Hasta ahora todo papel mojado.**

El subconsciente de la alcaldesa le jugó una mala pasada en el último pleno en el que justificó su oposición a admitir un cambio en una de las siete modificaciones presupuestarias porque “no llegamos a tiempo de inaugurar las obras antes de las elecciones municipales del mes de mayo”, anteponiendo intereses particulares al interés general.

Y es que las obras es la moneda que tristemente se suele utilizar en la recta final de una Legislatura, pero además en Torreldones se hace con **improvisación y a golpe de titular**, haciendo saltar por los aires los Planes de trabajo **ante**

los compromisos políticos que VxT ofrece a última hora a propietarios, urbanizaciones o al PSOE local. Veamos algunos ejemplos:

☹ OPERACIONES DE ASFALTADO

- Se han llevado a cabo cuatro operaciones de asfaltado en un año, sin criterio, con pésima realización y mal acabado.



« Foto 1
Asfaltado



Foto 2 »
NO asfaltado

CUATRO OPERACIONES DE ASFALTADO EN UN AÑO, SIN CRITERIO Y MAL REALIZADO

☹ EL PMUS (PLAN DE MOVILIDAD)

Las actuaciones y prioridades marcadas por el Plan de Movilidad (PMUS) han quedado en un segundo plano para anteponer intereses particulares y electoralistas.

- Se prioriza el interés de 8 chalés con entrada por el Cordel de Hoyo, frente a la conexión de la Vía de Servicio y Paso Inferior de A-6 con la Ctra. a Hoyo Manzanares, que beneficiaría a todos los ciudadanos de Torreldones.
- Tramos “imposibles” en algunas comunidades de Los Peñascales.
- Se levantan todas las calles simultáneamente en Pueblo y Colonia, sin valorar las necesidades de los comerciantes y residentes de las zonas afectadas. Se perjudica la actividad económica y la movilidad sin necesidad. Los proyectos se encargan a dedo a técnicos externos sin acordar ni para qué y ni cómo hacer esas obras. Cometan graves errores.



« Foto 3
Obras Colonia



Foto 4 »
Obras Colonia

Municipal. Su prepotencia ha costado dinero, tiempo y problemas a los usuarios.



« Plano
proyecto
acTÚa en
piscinas
descubiertas

☹ PLAN RECTOR DEL DEPORTE

• **Pabellón pequeño del polideportivo:** se está reformando para incluir un gimnasio, sin tener en cuenta la imposibilidad de dar clases en su interior cuando baja la temperatura. Esta obra substituyó el proyecto de acTÚa, que además del gimnasio, incluía una sala para deportes de tatami (Judo, Kárate...) y otra sala para actividades varias (Aerobic...), que curiosamente ahora no interesan, pero que en su momento se incluyeron en el Plan Rector. Además resolvíamos el espacio exterior de las piscinas descubiertas, abandonadas hace años.

• **Patinaje y Skate.** Se han hecho varias pistas en estos años a pesar de no estar recogido en el Plan Rector. VxT y PSOE pretendían en el Pleno del mes de enero comprar unos módulos suplementarios para la segunda pista de skate sin tener en cuenta que las prioridades del Plan Rector marcaban la mejora de vestuarios y aseos del Pabellón grande, tal y como propuso acTÚa.



Foto 5 »
Pabellón
pequeño
en obras



Foto 6 »
Proyecto
acTÚa:
vista
general



« Foto 8
Vestuarios

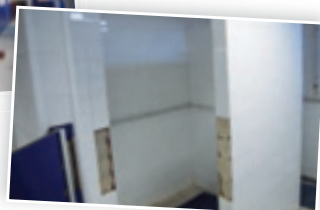


Foto 9 »
Aseos

☹ EL AVANCE DEL PGOU Y PLAN DE REVITALIZACIÓN DE LA COLONIA

No ha habido ni una sola reunión entre los Grupos Municipales. La participación ciudadana se ha limitado a alguna reunión genérica para cubrir el expediente. Las utilizan, tristemente, para concluir lo que tenían previamente fijado.

• **El Pabellón del Instituto,** recientemente construido, se tiene que reformar dos veces por problemas de seguridad y suelo deslizante. Este hecho fue advertido por el Consejo de Deportes, por los técnicos y por este Grupo

Podríamos seguir con una larga lista de incumplimientos, pero no veremos nada de ello en medios nacionales porque ya se encargan en VxT de evitar cualquier opinión crítica hacia sus actuaciones. Solo algún medio local se atreve a publicar las críticas. Lo que no llega al ciudadano no existe. Mientras... seguiremos gobernados a golpe de sus titulares.



mercadillo popular

Se vende, se compra, se cambia

Los vecinos interesados en publicar su anuncio en esta sección deberán enviar un texto de 30 palabras máximo, acompañado de una fotografía y enviarlo al correo electrónico: revista@ayto-torrelodones.org e indicar en el asunto, **mercadillo popular**.



Pala Power Padel Black como nueva, sólo tiene un peloteo, 125 €. **Tel. 670 80 39 33**



Vendo cazadora y chaqueta de cuero de caballero. 20€ cada una. **Teléfono 918596108**



Sofá cama con cama de 1,60. colchón de látex. Sistema italiano de apertura. Tapicería de Ardi. Se vende por falta de uso. Medidas: 1,90 x 92. Precio: 540€ **Macarena 630 877 533**



Coche de paseo. marrón-negro. Se vende prácticamente nuevo con funda de invierno y de verano y saco de forro polar. Protector lluvia y mosquitos. 150€ **Macarena 630 877 533**



Estructura cama IKEA modelo TROMSO blanco 200x140x164: 150 euros
Cama IKEA STORA negro 200x140x167 con colchón viscoelástico: 500 euros
Centro de trabajo MICKE blanco y negro: 90 euros
Tel. 647372338



Por fin,
podrás
deshacerte
de él.



Mercadillo Popular de Torrelodones

Domingo 15 de marzo de 11:00 h.
a 15:00 h. en el Parque de Prado
Grande.

Inscripciones del 19 al 26 de febrero.
Sorteo y publicación en web: 4 de marzo.

la botella que late



Dale vida al reciclaje con Torrecicla

Bájate Torrecicla. La nueva aplicación para reciclar más y mejor.

Torrelodones
■ es
■ eres
■ somos
sostenibles



Descárgate la aplicación Torrecicla y participa.

