

#¿Qué pueden ofrecerte nuestros Servicios Sociales? #Plan de Inclemencias Invernales  
#La juventud torresana implicada en el medio ambiente #Departamento de Obras y  
Servicios y Señalización #Programa navideño de ilusión y fantasía #Noticias  
#Agenda #Grupos políticos municipales #Pasatiempo matemático

★ ESPECIAL ★

# NAVIDAD SOCIAL



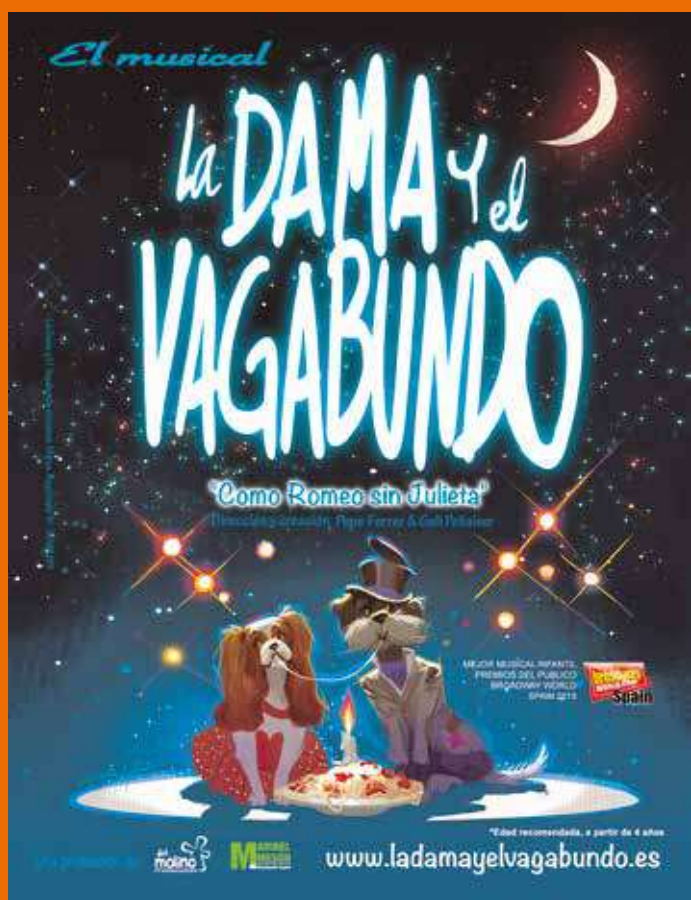


Jueves, 2 de enero de 2020, 18:00 h.

TEATRO BULEVAR. Casa de Cultura

Precio: 6 €

## EL MUSICAL “La DAMA y el VAGABUNDO” Como Romeo sin Julieta



Érase una vez un zapatero al que no le iban muy bien las cosas y ya no le quedaba más que un poco de cuero para fabricar un par de zapatos. Colocó el trocito de piel sobre la mesa de trabajo y se fue a acostar. Por la mañana entró en su taller y vio como alguien había fabricado un par de zapatos ¡Son los mejores que he visto en mi vida! Voy a ponerlos en el escaparate. En cuanto los puso a la venta, un señor muy distinguido se y los compró y le gustaron tanto que, además, dejó unas monedas como propina.

Con ese dinero, el zapatero pudo comprar más cuero y lo dejó en su taller para, nada más levantarse, ponerse a trabajar. A la mañana siguiente encontró otros dos pares de zapatos tan bien rematados que se los quitaron de las manos. Con lo que ganó compró piel para fabricar cuatro pares y la dejó sobre la mesa del taller. Una vez más, por la mañana, unos zapatos aparecieron bien rematados y perfectamente hechos.

Llegó la Navidad. El zapatero y su esposa disfrutaban de la cena de Nochebuena cuando su mujer le dijo: hemos pasado de ser pobres a vivir sin estrecheces pero todavía no sabemos quién nos ayuda ¿Qué te parece si nos quedamos despiertos para descubrirlo? Esperaron un largo rato y cuando el reloj marcó la medianoche llegaron dos duendes que se subieron a la mesa y comenzaron a coser

¡Qué seres tan bondadosos! Creo que tenemos que recompensarles y más siendo Navidad, dijo la mujer. Estoy de acuerdo, contestó su marido. Pero, ¿cómo podemos hacerlo? Está nevando y seguro que tienen frío, podría hacerles ropas para que se abriguen. Entonces, la mujer se pasó la mañana de Navidad cortando telas, hilvanando y cosiendo.

Al llegar la noche dejaron sobre la mesa la ropa nueva y se escondieron en el ropero. Los duendes aparecieron a medianoche, se subieron a la mesa del zapatero y vieron su nueva vestimenta. Pero como no había zapatos que fabricar, salieron por la ventana y ya no volvieron. El zapatero y su mujer jamás olvidaron a los duendes que se colaron en su taller para fabricar un par de hermosos zapatos.

***Versión libre de un cuento de los Hermanos Grimm***

***Desde el Comité de Medios de Comunicación  
os deseamos Felices Fiestas y un Feliz 2019***

**Edita:**

Ayuntamiento de Torreldones  
Nº 359 diciembre 2019

**Alcalde Presidente:**

Alfredo García-Plata

**Concejal de los Medios de  
Comunicación Municipales:**

Jesús Moreno

**Comité Municipal de los Medios de  
Comunicación**

Ángel Guirao, *presidente y representante del Grupo Municipal Vecinos por Torreldones*  
Óscar Fernández, *vicepresidente y representante del Grupo Municipal PP*  
Gonzalo Martín, *representante del Grupo Municipal VOX*  
Gerardo de Pascual, *representante del Grupo Municipal Ciudadanos*  
Victor A. Ibáñez, *representante del Grupo Municipal PSOE*

**Dirección:**

Paloma Bejarano  
direccion.revista@ayto-torreldones.org

**Redacción:**

Paloma Bejarano  
Cristina Reina  
revista@ayto-torreldones.org  
Jose Luis Castilla  
revistatorre@ayto-torreldones.org

**Maquetación:**

Rosa Orozco  
omdiseño@ayto-torreldones.org

Editorial MIC  
www.editorialmic.com  
Tel.: 902 271 902

**Diseño:**

Idea Hotel.  
www.ideahotel.es  
info@ideahotel.es

**Imprime:**

Editorial MIC  
www.editorialmic.com  
Tel.: 902 271 902

**Depósito Legal:** M-39531-1982

**Tirada** 9.400 ejemplares

**Distribuye:**

Publicidad Comercial 2004 S.L.  
Teléfono: 635 409 901

**Distribución gratuita.**

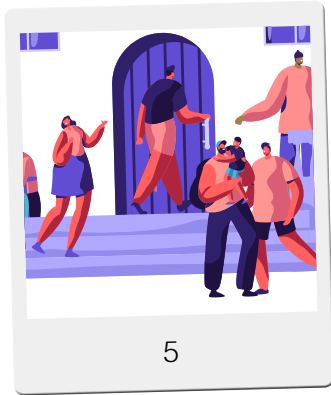
La Revista de Información Municipal de Torreldones es un medio de comunicación del Ayuntamiento de Torreldones con sus vecinos. Las opiniones y puntos de vista expresados en las colaboraciones, entrevistas o reportajes reflejan únicamente ideas personales de sus autores.

**Dirección:**

Plaza de la Constitución, 12. Edificio de Servicios Económicos. 2ª Planta.  
28250 - Torreldones  
Teléfono: 91 859 29 05  
www.torreldones.es/comunicacion/revista

# su- ma- rio

- #05** ¿Qué pueden ofrecerte nuestros servicios sociales? **#16** Protección Civil. Plan Inclemencias Invernales **#20** ¿Sabías qué...? Circulación **#22** Educación. Medio Ambiente **#24** Departamento de obras, servicios y señalización del Ayuntamiento **#26** Historia de Torreldones. **#28** Valientes Empresas. Pizzeria La Famiglia **#30** Mascotas **#32** Salud **#36** Navidad **#40** Programa de Navidad **#50** Noticias **#58** Infancia y adolescencia **#60** Agenda **#70** Partidos Políticos **#80** Pasatiempos y mercadillo popular



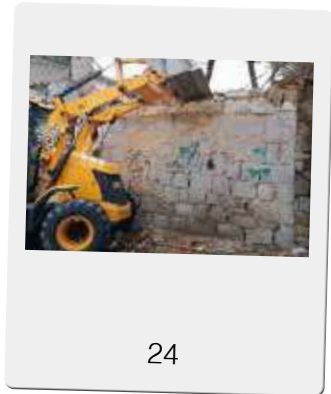
5



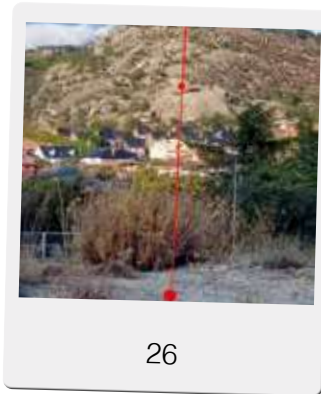
16



22



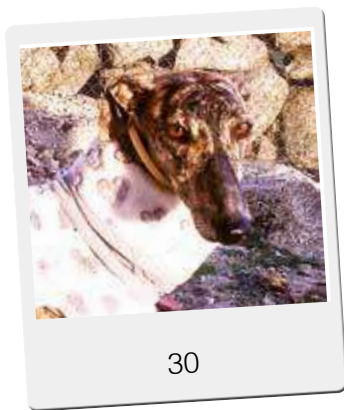
24



26



28



30



40



64

# LaB

Laboratorio de  
aprendizaje colectivo  
en Torrelodones

## El tejido empresarial de Torrelodones al servicio del Desarrollo Local

12 de diciembre, de 9:30 a 13:30 h  
Centro de Coworking La Solana Torrelodones

Si estás interesado en asistir o tener  
más información envía un mail a  
[labtorrelodones@gmail.com](mailto:labtorrelodones@gmail.com)



Torrelodones • es • eres • somos • emprendedores

f t g+ + Info. [www.torrelodones.es](http://www.torrelodones.es)

LaB  
Laboratorio de  
aprendizaje colectivo  
en Torrelodones

COLABORA:

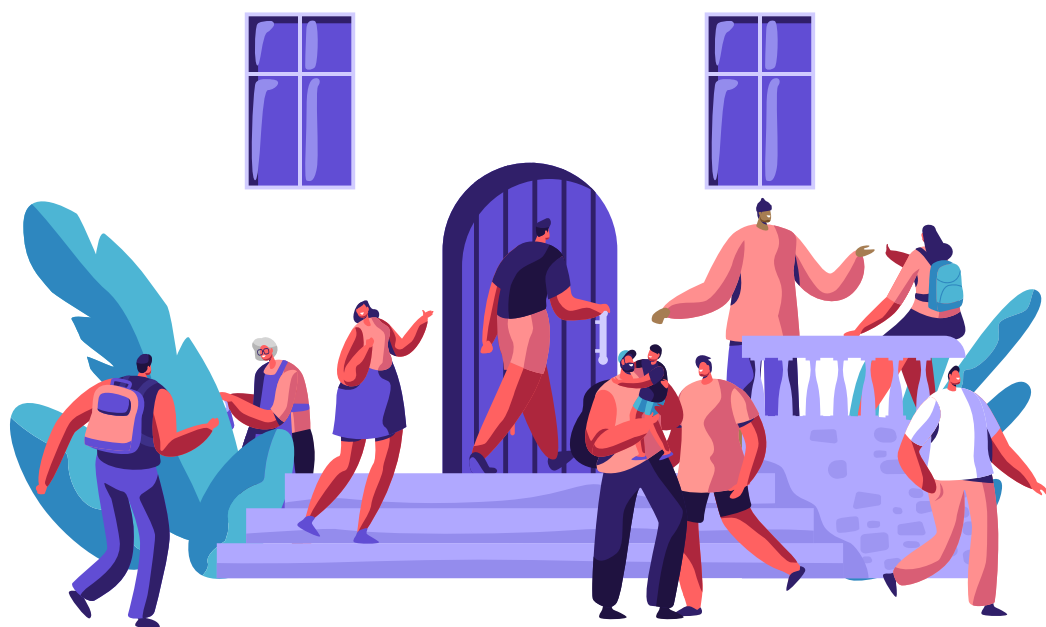


ORGANIZA:

Ayuntamiento de  
Torrelodones



# ¿QUÉ PUEDEN OFRECERTE NUESTROS SERVICIOS SOCIALES?



Entrevista pág 6 - Atención Individual pág 8 - Familia pág 8 - Mujer pág 9 - Infancia y adolescencia pág 11 - Mayores pág 12 - Y más... pág 13 - Microrrelatos pág 14.



## CARLOS PÉREZ, DIRECTOR DE SERVICIOS SOCIALES DEL AYUNTAMIENTO DE TORRELOZÓN

### P. ¿Cuál es la función de los Servicios Sociales?

**R.** Es difícil resumir en una sola las funciones de los servicios sociales. Seguramente la más conocida es la ayuda que prestamos a las personas que en algunos momentos complejos de su vida acuden a nosotros para obtener información, orientación, o acompañamiento.

Tramitamos y gestionamos todas las prestaciones que las diferentes administraciones ponen a disposición de las personas, las familias, las mujeres, los mayores, los menores... En este sentido, la coordinación con otros servicios públicos (sanitarios, educativos, de seguridad, de justicia...) es muy importante. Y al mismo tiempo desarrollamos un trabajo de prevención de conductas y hábitos de riesgos, especialmente con los más jóvenes, tanto en los centros educativos como en la

calle u otros espacios, así como una labor importante de fomento de la participación social y la convivencia en nuestro entorno.

Me gustaría destacar aquí que nuestro ayuntamiento forma parte de la Mancomunidad THAM, que es la agrupación de los servicios sociales de Torrelozón, Hoyo de Manzanares, Alpedrete y Morlarzal. Hace años nos unimos para trabajar de forma conjunta, incrementar la oferta de servicios y aumentar la eficacia y eficiencia de los mismos.

*“fomentamos la participación social y la convivencia en nuestro entorno”*

**P. ¿Crees que los vecinos saben dónde están y qué pueden encontrar en Servicios Sociales?**

**R.** Nos gusta pensar que todas las personas que nos necesitan, o han necesitado, saben dónde encontrarnos. Después de más de 10 años en el actual edificio, y de 25 años como parte de la Mancomunidad, creemos que nuestra presencia está plenamente integrada en el municipio.

La particularidad de nuestro centro es que es un Centro Integrado, que se ha convertido en un excepcional lugar de encuentro para toda la ciudadanía en función de sus intereses, y en un espacio muy adecuado para la prestación de numerosos servicios.

**P. Cuando se piensa en servicios sociales, todos pensamos en servicios limitados para unas necesidades muy concretas, ¿es así?**

**R.** Por supuesto que se resuelven necesidades concretas (relacionadas con necesidades econó-



micas u otras puntuales) pero los servicios sociales son más que eso. Desde aquí se dan respuestas a necesidades vinculadas a la protección (especialmente de menores, víctimas de violencia de género y adultos que deban ser tutelados), a recursos residenciales, de promoción personal, laborales, de mejora de las relaciones personales, mejora de los vínculos familiares, de fomento de la igualdad, de convivencia y prevención de la violencia, de participación en el entorno...

## **P.¿Cómo funciona el servicio?**

**R.**El Centro, como espacio, es un lugar de encuentro, abierto a todos. Así, hay personas que participan de forma muy activa de la amplia oferta de talleres y actividades. Pero además, alberga los diferentes servicios de atención para dar respuesta a todo el abanico de necesidades identificadas por un profesional de referencia, en este caso, el trabajador social. Este profesional, conjuntamente con la persona que acude al servicio, determina el servicio o recurso específico a poner en marcha para resolver la situación planteada.

## **P.¿Qué profesionales trabajan en el centro?**

**R.**Contamos con un amplio equipo en el que se integra el personal administrativo, trabajadores sociales, técnicos de familia, prevención e igualdad, psicóloga, así como un conjunto de profesionales externos que prestan algunos de los servicios (terapeutas familiares, educadores sociales, abogados, monitores expertos...) siempre bajo nuestra supervisión y coordinación.

## **P.¿Cuáles son los principales objetivos para los próximos años?**

**R.** Como responsable del servicio debo responder y atender a los objetivos y prioridades marcados por el equipo de gobierno. En este sentido, para el actual equipo de gobierno es importante "acercar, aún más, los servicios sociales a más vecinos, que conozcan todas

las posibilidades y servicios a su disposición" y "la elaboración de un Plan de mayores que dé respuesta a las necesidades de este colectivo que cada vez es más numeroso en nuestra sociedad actual".

Pero además tenemos un empeño especial en recoger las demandas y sugerencias de todos los usuarios y, por supuesto, mantener la calidad de los servicios. No se trata sólo de llegar a hacer cosas, sino de hacerlas bien y mantenerlas.

---

***“El Centro, como espacio, es un lugar de encuentro, abierto a todos.”***

---

## **P.¿Cuáles son exactamente las competencias de Servicios Sociales?**

**R.**Es importante tener muy claro las diferencias entre la atención social primaria, que es la que corresponde a nuestro Ayuntamiento, y la atención social especializada que es exclusivamente competencia de la Comunidad de Madrid.

Dentro de nuestra competencia realizamos la intervención individual: informar y asesorar sobre las prestaciones del sistema público de servicios sociales; detectar situaciones de necesidad personales, familiares o sociales; valorar y diagnosticar sobre la situación social; recomendar la intervención más adecuada; elaborar un seguimiento y una evaluación del plan establecido. De este modo, implementamos servicios como terapia de familia, educación familiar, punto de encuentro, ayuda domiciliaria, teleasistencia...

Dentro de esta competencia, también está el desarrollo de actividades grupales y comunitarias. Días sin cole; talleres socioeducativos en los centros de infantil, primaria y secundaria (promoción de la salud, prevención de conductas adictivas y aprendizaje social emocional); servicio de orienta-

ción laboral; escuelas de familia; intervención socioeducativo con menores; talleres de mayores, talleres intergeneracionales, talleres en familia, etc.

En los servicios especializados, competencia de la Comunidad, no podemos, ni debemos tomar iniciativa alguna, salvo que la Comunidad de Madrid nos lo encomiende. De este modo, nuestra Mancomunidad tiene un convenio para la atención especializada a la violencia de género. Así, una psicóloga experta en violencia de género, una abogada y trabajadores sociales acreditados, están a disposición de este servicio. A partir del 1 de enero también dispondremos de una psicóloga especializada para menores víctimas de violencia de género.

## **P.¿Cuál es el compromiso con la discapacidad?**

**R.**La atención a la discapacidad es un servicio especializado y, por lo tanto, depende en nuestro caso de la Comunidad de Madrid. Desde nuestros servicios sociales tramitamos las correspondientes solicitudes de calificación de discapacidad y/o dependencia que permitirán acceder a las prestaciones adecuadas. A pesar de ello, el trabajador social ofrece una información completa del catálogo de servicios disponibles, así como ayudas económicas en el caso de familias que lo requieran.

Pero como dice nuestra concejala, Susana Albert, "aunque no tenemos competencias, sí tenemos incumbencias". Esto significa que el Ayuntamiento lleva a cabo actuaciones que buscan favorecer a estos colectivos. Prueba de ello son el tratamiento positivo de la discapacidad en las diferentes convocatorias de ayudas; las actuaciones en materia de accesibilidad y eliminación de barreras; la organización de actividades deportivas; el apoyo a la visibilidad de diferentes asociaciones que trabajan con estos colectivos...

## ATENCIÓN PERSONAL EN LOS CENTROS DE SERVICIOS SOCIALES



Una de las tareas principales que se llevan a cabo en los Centros Municipales de Servicios Sociales es la atención directa a usuarios.

-Información de las actividades y servicios del centro.

-Información de los recursos sociales disponibles, valoración de las situaciones planteadas, orientación, apoyo e intervención social para el abordaje de las necesidades y demandas planteadas y la superación de situaciones problemáticas.

-Tramitación y seguimiento de prestaciones económicas de emergencia social y ayudas económicas temporales (municipales y delegadas de otras administraciones, por ejemplo, la RMI o las pensiones no contributivas). Estas ayudas, de carácter periódico o de pago único, se conceden a

personas o a familias para facilitar su integración social, apoyar el cuidado de personas dependientes, paliar situaciones transitorias de necesidad o garantizar mínimos de subsistencia.

-Tramitación y seguimiento de otras prestaciones y recursos del sistema público de servicios sociales u otros sistemas de protección social. Por ejemplo:

- Certificado de discapacidad.

- Reconocimiento de la situación de dependencia y acceso a recursos (ayuda a domicilio, teleasistencia, centros de día centros residenciales...)

- Acogimiento y tutela, etc.

## PROGRAMAS DIRIGIDOS A LAS FAMILIAS



### ESCUELA DE FAMILIA

Talleres monográficos como lugar de encuentro de padres y madres en el que poder reflexionar y aprender habilidades que nos permitan afrontar, de modo más sencillo, la importante tarea de educar a nuestros hijos.

Para facilitar la asistencia de las familias, se pone a su disposición un servicio de cuidados infantiles si existe demanda suficiente.

### TERAPIA FAMILIAR

Programa de orientación, atención y tratamiento familiar dirigido a familias en situaciones de crisis (por dificultades de comunicación, por una ruptura, por la muerte de un familiar, etc.)

A través de este servicio se abordan los problemas y/o dificultades existentes, dotando a los miembros de la unidad familiar de habilidades que favorezcan una comunicación y relación adecuadas y saludables entre los miembros de la unidad familiar.

Pueden acceder a este servicio familias con dificultades emocionales y de comunicación, parejas con problemas, familias tras la pérdida o separación de un ser querido, familias con situaciones de crisis derivadas de cambios en su estructura (crecimiento de los hijos, abandono del hogar, etc.), familias reconstituidas que necesitan apoyo para organizar su nueva situación, etc.

Tasa en función de los ingresos de la unidad familiar.

*\*Acceso al servicio: previa cita con trabajador social.*

## EDUCACIÓN FAMILIAR

Intervenciones, fundamentalmente en el domicilio familiar, en el marco de lo cotidiano, con el fin de aportar herramientas y estrategias que faciliten el manejo o la modificación y mejora de las dificultades planteadas por las familias usuarias.

El servicio trabaja las siguientes áreas: organización doméstica y familiar, educación para la salud, establecimiento de hábitos y rutinas y pautas educativas referidas a la educación de los menores.

*\*Acceso al servicio: previa cita con trabajador social.*

## PUNTO DE ENCUENTRO FAMILIAR

Servicio al que se accede por derivación desde el juzgado y que consiste en ofrecer a los hijos un lugar neutral donde mantener una relación con el progenitor no custodio, haciendo efectivo el cumplimiento de los regímenes de visitas establecidos por resolución judicial y velando por el derecho de los menores a mantener la relación con ambos progenitores, favoreciendo su desarrollo físico, afectivo, intelectual y emocional. Se prestan servicios de:

-Recogida y entrega de menores,

-Visitas vigiladas (supervisión no continuada de la visita por un profesional) y visita tutelada (supervisión permanente de la visita por un profesional).

-Mediación familiar para los casos susceptibles de realizarla.

*\*Acceso al servicio: derivación desde los Juzgados. El servicio de mediación, acceso previa cita con trabajador social.*

## IGUALDAD DE OPORTUNIDADES Y LA ERRADICACIÓN DE LA VIOLENCIA DE GÉNERO



## PUNTO MUNICIPAL DEL OBSERVATORIO REGIONAL DE LA VIOLENCIA DE GÉNERO

El PMORVG, integrado en la Red de Puntos municipales del Observatorio Regional de la Violencia de Género, tiene entre sus tareas principales la atención social, psicológica y jurídica a las mujeres víctimas y de sus hijas e hijos, así como la coordinación y realización de actividades dirigidas a la prevención, sensibilización y formación de la población en general en temas que afectan a la violencia contra las mujeres.

Asimismo, el Punto Municipal de la THAM es la unidad administrativa de referencia vinculada al **Punto de Coordinación de los Órdenes de Protección de las Víctimas de Violencia Doméstica de la Comunidad de Madrid**, órgano que le deriva las órdenes de protección existentes en su territorio.

*\*Acceso al servicio: previa cita con trabajador social o directamente en los centros de servicios sociales en caso de urgencia.*

## MESA MUNICIPAL DE COORDINACIÓN SOBRE VIOLENCIA DE GÉNERO

Desde abril de 2009 se mantiene

una mesa de coordinación sobre protocolos de detección y atención a las víctimas de violencia de género. Acuden profesionales de Servicios Sociales, Guardia Civil, Policía Local, Centro de Salud y Centros Educativos.

Tiene como principales objetivos los siguientes:

- Detectar necesidades y mejoras de actuación en cada ámbito profesional.

- Presentar y actualizar la información sobre recursos y servicios dirigidos a mujeres víctimas de violencia de género gestionados desde el PMORVG y desde otros dispositivos afines.

- Intercambiar (o elaborar, en su caso) documentos y protocolos de interés.

- Realizar seguimiento de casos.

## APOYO PSICOLÓGICO A VÍCTIMAS DE VIOLENCIA DE GÉNERO Y MENORES AFECTADOS

Servicio prestado por psicólogas expertas en el tratamiento de este problema. Próximamente se va a iniciar un servicio especializado para menores.

Este servicio es de gran utilidad

para el tratamiento de algunas consecuencias como son la ansiedad, la pérdida de autoestima, los problemas de relación, etc.

*\*Acceso al servicio: previa cita con trabajador social*

## SERVICIO DE ASESORÍA JURÍDICA A VÍCTIMAS DE VIOLENCIA DE GÉNERO

Tiene por objeto proporcionar la información legal y prestar el asesoramiento jurídico especializado y adecuado a la situación personal de la mujer víctima de violencia de género.

Además, se realiza un seguimiento de las mujeres, cuando se estima necesario y se presta asesoramiento jurídico a los profesionales de la Mancomunidad en relación con los casos atendidos desde el PMORVG. Una de las abogadas asiste también a las Mesas de Coordinación, asesorando así a todos los integrantes de la misma.

*\*Acceso al servicio: previa cita con trabajador social*

## TELEASISTENCIA MÓVIL PARA VÍCTIMAS DE VIOLENCIA DE GÉNERO

Servicio que, con tecnologías de comunicación telefónica móvil y de tele localización, ofrece a las víctimas que cuenten con orden de protección una atención inmediata y a distancia, asegurando una respuesta rápida a las eventualidades que les puedan sobrevenir, las 24 horas del día, los 365 días del año y sea cual sea el lugar en que se encuentren tan solo apretando un botón o en la modalidad de manos libres.

Permite que las mujeres en riesgo de sufrir violencia de género puedan entrar en contacto, ante situaciones de emergencia, con un Centro atendido por personal específicamente preparado para dar una respuesta adecuada a la crisis planteada.

*\*Acceso al servicio: previa cita con trabajador social.*

## CONMEMORACIONES

Con motivo de fechas señaladas, como el 8 de marzo (Día Internacional de la Mujer) o el 25 de noviembre (Día Internacional de Violencia contra las Mujeres), se organizan diversas actividades dirigidas a toda la población.

*\*Acceso al servicio: libre o previa inscripción, en función de las actividades.*

## TALLERES

Favorecer las condiciones que nos permitan avanzar en la construcción de una sociedad más igualitaria, aprendiendo a reconocer (y comprender) lo que une y lo que hace diferentes a las mujeres respecto de los hombres, continúa siendo la apuesta principal de esta programación.

Los talleres son un espacio de encuentro entre hombres y mujeres en el que juntos analicen la realidad en que vivimos, reflexionen sobre las desigualdades existentes y avancen en su superación. Son talleres puntuales o periódicos para el fomento de la convivencia en igualdad, la conciliación de la vida personal y laboral y la gestión eficaz del tiempo. Todos los talleres se dirigen a hombres y mujeres, abriéndose en algunos casos, a la participación de toda la familia.

*\*Acceso al servicio: inscripción en servicios sociales o acceso libre, en función de la programación.*

## APOYO AL EMPRENDIMIENTO FEMENINO

Apoyo al emprendimiento femenino con la organización de diversas actividades:

-Encuentro de mujeres emprendedoras. *\*Acceso: libre y gratuito hasta completar aforo.*

-Blog "Emprendedoras de la Mancomunidad THAM", a través del que pueden consultarse recursos de interés para mujeres emprendedoras, entre los que destacan los manuales "Claves para el emprendimiento femenino" y "Contabilidad para no contables"

-Información de actividades de interés.

-Experiencias y buenas prácticas.

-Talleres de interés para emprendedoras. *\*Acceso: libre o previa inscripción, en función de la programación.*



## PROGRAMAS DIRIGIDOS A INFANCIA Y ADOLESCENCIA



A lo largo del curso escolar, y en colaboración con los centros educativos y otros departamentos municipales, se realizan diversos programas, según una línea de trabajo iniciada hace ya varios años que pretenden fomentar hábitos saludables, fomentar actitudes para una adecuada convivencia previniendo conductas violentas y de rechazo, etc.

### DÍAS SIN COLE

Esta actividad pretende apoyar a los padres que trabajan durante los días no lectivos del calendario escolar que coincidan con días laborables. Para el desarrollo del programa se cuenta con monitores especializados que organizan toda una serie de actividades lúdicas, pero con contenidos pedagógicos, para niños de entre 3 y 12 años. Así, en los Días sin Cole se llevan a cabo actividades dirigidas a promover el juego y el entretenimiento, la creatividad, la participación, el trabajo en equipo, el deporte, la educación ambiental, la educación en valores y otros fines similares. Algunas de las actividades se desarrollan en inglés.

Se realizan en el CP Nuestra Señora de Lourdes de lunes a viernes en horario es de 9,00 a 13,30 para los niños que no utilicen el servicio de comedor y de 9,00 a 15 o 16,30 para los niños que utilicen dicho servicio. Existe la posibilidad de ampliar el horario entre las 7,30 y las 17 horas.

El precio por día y niño/a es de 11 € sin comedor y 17 € con comedor, con un descuento del 10% a partir del tercer menor. Además, los menores que hagan uso de

ampliaciones horarias deberán pagar 5 € si entran a las 7:30 €, 4 € si entran a las 8 y 2 € si salen a las 17 horas.

*\*Acceso: Inscripción en servicios sociales.*

### EDUCACIÓN SOCIAL CON ADOLESCENTES

Iniciado en el año 2003 con el objetivo de intervenir ante el entonces emergente problema de las bandas callejeras, este programa ha ido adaptándose para la intervención con adolescentes que están expuestos a distintas situaciones de riesgo y, de modo más general, para dotarles de herramientas y habilidades que favorezcan una adecuada convivencia, participación y socialización, reduzcan sus factores de riesgo y potencien sus factores de protección frente a posibles situaciones de riesgo.

Actualmente contamos con 2 educadores que intervienen individual y grupalmente con los jóvenes (y con sus familias si es necesario).

*\*Acceso: captación directa de los educadores o derivación desde servicios sociales.*

### TORREPORTER@S

Actuación puesta en marcha por los Educadores de Calle, se trata de una revista creada por un grupo de jóvenes que viven o estudian en Torreledones, así como un blog (<http://torreporterosbloggers.blogspot.com>).

El proyecto surgió para promover la participación de todos aquellos jóvenes que quieran ser (y sentirse) protagonistas de la vida de nuestro municipio. Lanzado por

servicios sociales, cuenta con dos educadores que coordinan el trabajo, y está abierto a cualquier publicación, siempre y cuando sea constructiva y respetuosa, aunque sea una crítica.

Cualquiera que quiera participar (entre 12 y 18 años) puede contactar con los educadores ([educadores.torrelodones@mancomunidad-tham.org](mailto:educadores.torrelodones@mancomunidad-tham.org)).

### DESPEGUEMOS JUGANDO

Proyecto de intervención socio-educativa para menores de 6 a 12 años que pretende compensar desigualdades y asegurar el máximo desarrollo de las potencialidades de los niños y niñas que así lo necesiten desde los primeros años de escolarización. A través de este proyecto se presta una atención específica a niños y niñas escolarizados procedentes de familias y ámbitos socialmente desfavorecidos, en situación de riesgo, o que estén siendo objeto de alguna medida de protección. Los menores cuentan con dos sesiones semanales en las que reciben apoyo en las tareas escolares y refuerzo de sus competencias personales y sociales (hábitos saludables, comunicación, tolerancia, respeto, cooperación,).

*\*Acceso: derivación desde servicios sociales.*

### PREVENCIÓN Y CONTROL DEL ABSENTISMO ESCOLAR

Este programa se desarrolla en el marco del Convenio de colaboración suscrito anualmente entre la Consejería de Educación de la Comunidad de Madrid y la Mancomunidad de Servicios Sociales THAM para la Prevención y el Control del Absentismo Escolar.

Con él se pretende abordar esta problemática y establecer la colaboración entre los centros educativos y servicios municipales para prevenir y controlar dicha problemática, creando para ello una Mesa Local sobre Prevención de Absentismo en la que están representados la Dirección de Área Territorial, el Ayuntamiento y los centros escolares.

*Acceso: derivación de los centros educativos o, en su caso, de los educadores sociales de calle o la policía municipal.*

### TALLERES SOCIO-EDUCATIVOS

Se ofrece a los centros educativos públicos y concertados la posibilidad de realizar diversos talleres de sensibilización y prevención para el alumnado, cuya finalidad es fomentar en los menores y jóvenes el desarrollo de sus competencias sociales y personales así como el fomento de hábitos saludables y actitudes igualitarias. De entre todo el catálogo disponible, cada centro elige los talleres que desea incluir para su alumnado. Además, existe la posibilidad de solicitar contenidos concretos no incluidos en la oferta general.

**Los talleres realizados se agrupan en torno a 3 áreas temáticas.**

-Educación para la salud.

-Prevención de conductas adictivas.

-Desarrollo de competencias personales, sociales y emocionales.

-Educación en igualdad y prevención de la violencia de género.

### CONSEJO LOCAL DE ATENCIÓN A LA INFANCIA Y LA ADOLESCENCIA

Los Consejos Locales de Atención a la Infancia y la Adolescencia de la Comunidad de Madrid son órganos colegiados de coordinación de las distintas administraciones públicas y de participación de las entidades, asociaciones y organizaciones de la iniciativa social que se ocupan e inciden en la calidad de vida de los menores que residen en un determinado territorio. Asimismo, fomentan y articulan la participación social de los niños, niñas y adolescentes que residen en su ámbito territorial y contribuyen a la expresión y al conocimiento directo de sus intereses y necesidades.

**El Consejo Local funciona a través de:**

-**Pleno**, integrado por representantes de las áreas de educación, salud e infancia y adolescencia de la Comunidad Autónoma, técnicos municipales (policía y servicios sociales) y asociaciones. Sus funciones son de coordinación institucional, de fomento de la participación, sensibilización y formación, promoción de derechos de la infancia y adolescencia, detección de la dificultad social, prevención e intervención.

-**Comisión de Apoyo Familiar**, cuyas funciones principales son la valoración de las situaciones de riesgo social, desamparo y conflicto social de los menores que residen en el territorio de la Mancomunidad de Servicios Sociales THAM y la coordinación y seguimiento de las actuaciones que se deriven de dichas situaciones, así como la elaboración de estudios que permitan conocer la naturaleza y distribución de los factores de riesgo y de protección asociados a las situaciones de desprotección y conflicto social, y en base a ellos, proponer la elaboración e implantación de programas que persigan la supresión o reducción de los factores de riesgo, y la promoción de las condiciones de integración social.

-**Comisión de Participación de la infancia y adolescencia**



## PROGRAMAS Y SERVICIOS DIRIGIDOS A MAYORES Y/O PERSONAS DEPENDIENTES



Desde servicios sociales se prestan una serie de servicios y actividades dirigidos a los vecinos mayores de 65 años y/o pensionistas por incapacidad y sus cónyuges.

### SERVICIO DE AYUDA A DOMICILIO

Servicio dirigido a personas mayores, discapacitados y familias. La ayuda a domicilio que tiene como objetivo prevenir situaciones de crisis personal y familiar, prestando una serie de actuaciones de carácter doméstico y social a individuos o familias que se hallen en situación de especial necesidad, para facilitar la autonomía personal en el medio habitual. La intervención la realiza una auxiliar de hogar que puede colaborar en la limpieza del hogar, aseo, etc.

Como norma general, este servicio se presta a personas no dependientes, ya que las personas dependientes lo reciben de Comunidad de Madrid.

*\*Acceso al servicio: previa cita con trabajador social. Tasa en función de los ingresos de la unidad familiar.*

### TELEASISTENCIA

Este servicio va dirigido a personas que viven o pasan gran parte del día solas y que se encuen-

tran en situación de riesgo dado su deteriorado estado de salud, principalmente mayores y discapacitados. A los usuarios de este servicio se les instala un teléfono especial con un dispositivo que deben llevar siempre con ellos, de modo que ante cualquier urgencia (una caída, una urgencia médica, etc.) puedan ponerse inmediatamente en contacto con la empresa prestataria, que valorará la situación y enviará a los profesionales más adecuados en cada caso al domicilio del usuario. Como norma general, este servicio se presta a personas no dependientes, ya que las personas dependientes lo reciben de Comunidad de Madrid.

*\*Acceso al servicio: previa cita con trabajador social. Tasa en función de los ingresos de la unidad.*

## MEJORA DE CONDICIONES DE HABITABILIDAD

A través de este programa, dirigido a personas mayores o con discapacidad, cabe la posibilidad de financiar total o parcialmente reformas en los domicilios o utensilios (por ejemplo, electrodomésticos) que contribuyan a la mejora de las condiciones de habitabilidad de los inmuebles.

*\*Acceso al servicio: previa cita con trabajador social.*

## SERVICIO DE PODOLOGÍA

Los mayores que lo deseen pueden acceder a las clínicas podológicas del municipio que tienen convenio con el Ayuntamiento a precios económicos, previa solicitud en servicios sociales.

## TALLERES

Con los objetivos generales de mejorar la calidad de vida y prevenir el aislamiento de los mayores, se realizan diversos talleres, cada uno con objetivos específicos diferentes.

También se realizan algunos talleres "intergeneracionales" para promover la convivencia y la integración de los mayores con otros colectivos.

-Mayores: informática, manualidades, inglés, francés, alemán, redescubrir el arte, redescubrir la historia, mantenimiento cognitivo y prevención de pérdida de memoria, pintura decorativa de muebles con Chalk Paint, psicomotricidad, yoga, pilates, robótica, taichi.

-Intergeneracionales: baile español, encaje de bolillos, club de lectura, creación literaria (relatos), creación literaria (novela corta y biográfica), espacio para pensar (diálogo filosófico).

Tasa en función de ingresos (con un máximo de 5 € mensuales).

*\*Acceso al servicio: previa inscripción en servicios sociales.*

Además de estos, personas voluntarias imparten pintura, grabado, ruso e italiano.

## CIRCUITOS CULTURALES

Mensualmente los interesados tienen la oportunidad de conocer diversos lugares y de realizar recorridos de interés cultural por municipios de nuestra comunidad autónoma, o de otras, siempre con la compañía de un guía especializado.

*\*Acceso al servicio: previa inscripción en servicios sociales.*

Tasa de 5€ en salidas de medio día y de 9€ en salidas de día completo. Precio de las entradas no incluido



## Y MÁS...

### VOLUNTARIADO

A través de este programa se ofrece un cauce de participación y de solidaridad entre los vecinos que quieren ser "actores" en la solución de las distintas problemáticas sociales. Las personas interesadas en realizar alguna labor de voluntariado social en el municipio pueden ponerse en contacto con nosotros para participar en este programa, en el cual recibirán formación especializada y podrán realizar diversas actividades de voluntariado (apoyo escolar, acompañamiento para la realización de gestiones, compañía-apoyo emocional, etc.).

*\*Acceso: previa cita con trabajador social*

### SERVICIO DE ORIENTACIÓN LABORAL (SOL)

El objetivo principal de este servicio es potenciar el desarrollo de habilidades y competencias para facilitar el acceso al mercado laboral, favoreciendo así un grado adecuado de inserción e integración socio-laboral. El programa propuesto abarca un itinerario integral de inserción laboral que incluye acciones individuales y grupales en las cuales se trabaja la motivación, diferentes herramientas y fuentes para la búsqueda, alternativas para afrontar el proceso de manera creativa, Se realiza un seguimiento del proceso de búsqueda y se ponen a disposición de los usuarios medios técnicos para facilitar el proceso (ordenador con internet, teléfono...).

*\*Acceso: previa cita con trabajador social.*

### BECAS Y AYUDAS

-Becas para libros, comedor, actividades extraescolares y escuela infantil

-Ayudas de emergencia para: farmacia, alimentos, vivienda...

-Ayuda al Desarrollo: ONG

## MICRORRELATOS

### XII CONCURSO DE MICRORRELATOS CONTRA LA VIOLENCIA DE GÉNERO

Se ha celebrado la duodécima edición del Concurso de Microrrelatos contra la Violencia de Género de la Mancomunidad de Servicios Sociales THAM. Los relatos no debían superar las 100 palabras y debían contener la expresión "...tengo que hacer algo ...", frase con la finalizaba uno de los relatos ganadores de la anterior edición. Se han presentado un total de 26 relatos, de los que estos han resultado ganadores:

Categoría adulto:

Relato ganador: "Permiso para vivir" de M<sup>a</sup> Teresa Moreda Herranz (Moralzarzal). Relatos finalistas: "Tiempos de cambio" de Jorge Gómez Martín (Moralzarzal). "Renacer" de M<sup>a</sup> José Sánchez Blanco (Torrelodones).

Categoría juvenil:

Relato ganador: "Deshojando la margarita" de Lucia Castañeda González (Torrelodones). Relatos finalistas: "Prefiero no ser un hombre" de Carlota Muñoz Charro (Torrelodones). "Razones por las que NO te lo mereces" de Julia Dubois Gómez (Hoyo de Manzanares).

#### “DESHOJANDO LA MARGARITA”

**AUTORA:** Lucia Castañeda González

¿Me quiere?

Sí, me quiere. Aunque siempre lo hago todo mal, me quiere. Aunque siempre estoy equivocada, me quiere. Aunque me castiga con su silencio, me quiere. Cuando me insulta, ¿también me quiere? ¿Seguro? ¿Por qué no me gusta cómo me quiere? ¿Por qué me duele su amor?

No, no me quiere. Me teme. Tiene miedo a no estar a mi altura, de no ser mejor que yo. Su inseguridad es lo que me hace daño.

Ya sé la verdad. Esto no es amor. Ahora que lo sé puedo empezar a quererme yo. Tengo que hacer algo.

#### “PERMISO PARA VIVIR”

**AUTORA:** M<sup>a</sup> Teresa Moreda Herranz

Otra vez agazapada esperando que deje de gritar. He normalizado tanto su actitud violenta que no me doy cuenta de cómo me destruye.

Tengo que hacer algo, pero ¿dónde voy a mi edad?

Mi hija dijo "Sólo estarás bien cuando te des permiso para vivir". Y me lo di. Por ella y por mí.

Me desprendí de la educación recibida, del sentimiento de culpa y del miedo paralizante. Ahora podía desatar la venda que me impedía ver la salida de aquel hoyo. Y salté fuera, viva al fin.



## “PREFIERO NO SER UN HOMBRE”

**AUTORA:** Carlota Muñoz Charro

Llego del colegio, subo las escaleras cabizbajo. Entro en mi habitación, me siento en el escritorio, comienzo a hacer los deberes. Entonces lo oigo: gritos, golpes, insultos, llantos...Silencio. Entonces bajo y pienso: “tengo que hacer algo”.

La miro, siempre tiene nuevos moratones y nuevas lágrimas cayendo por sus mejillas. A pesar de todo, Ella me sonrío, sabe que yo también lo estoy pasando mal. Luego lo miro a él, para mí ya no es mi padre. Si esto es ser un hombre, prefiero no serlo nunca

## “RAZONES POR LAS QUE“NO” TE LO MEREZCAS”

**AUTORA:** Julia Dubois Gómez

Eres patética, estúpida, inútil...No, eso no es verdad.

No sabes hacer nada, no sirves...Cuando dejes de ahogarme, volaré.

No puedes salir así, das vergüenza...Quiero a mi cuerpo, es hermoso.

La próxima vez que abras tu boca, te pego...No callarás mis palabras.

Sabes que todo esto lo hago por ti, porque te quiero...Esto no es amor, y yo merezco ser amada de verdad.

Tengo que hacer algo. No me lo merezco.

## “RENACER”

**AUTORA:** M<sup>a</sup> José Sánchez Blanco

Salir sola, por fin. Bailar. Cantar a viva voz o llorar a moco tendido para espantar males, antes de recoger a los niños del colegio. Meriendas, tareas y baños con risas. Siempre un cuento antes de dormir. Charlas telefónicas y novelas románticas, sin que nadie critique lo que leo.

Los cacharros en el fregadero hasta más tarde. – Y qué, tengo derecho.

Mucha respiración profunda.

Ya no disimulo moratones ante el espejo. Ya no me digo: Tengo que hacer algo.

Porque el miedo lo tiene él. Temblando en la cárcel.

Y yo sonrío cuando quiero.

## “TIEMPOS DE CAMBIO”

**AUTOR:** Jorge Gómez Martín

En un bar cualquiera de una población cualquiera. Raúl pensó “tengo que hacer algo” al ver que sus amigos reían cuando uno de ellos empezó a exclamar obscenidades a una chica que acababa de entrar. Sin embargo, cuando Raúl les iba a recriminar su comportamiento, la chica se dirigió a ellos con valentía y les escupió una serie de palabras cargadas de coraje que hicieron enrojecer los rostros del grupo de amigos; a excepción del de Raúl, que no hizo más que reforzar las palabras de la mujer y sonreír porque el cambio había sido liderado por ella.



## #PLAN DE ACTUACIÓN MUNICIPAL ANTE EMERGENCIAS POR INCLEMENCIAS INVERNALES

Torrelozón, próximo a la Sierra de Madrid, no es ajeno a sufrir las consecuencias que las grandes nevadas, heladas y el frío extremo pueden afectar a la vida cotidiana del municipio. Nevadas de años anteriores han demostrado lo necesario de una previa organización, a través de un Plan de Actuación municipal, para recuperar lo antes posible la normalidad del quehacer diario de vecinos y visitantes.

El presente artículo pretende hacer llegar al vecino en qué consiste dicho Plan y, muy importante, qué puedo hacer como ciudadano para colaborar para su aplicación efectiva.

### ¿Para qué este Plan?

El propósito principal de este Plan es establecer una organización y coordinación eficaz de los diferentes servicios municipales y empresas concesionarias que, junto a la necesaria colaboración ciudadana mediante la aplicación de medidas preventivas y de autoprotección, tienen como objetivo minimizar los efectos que las inclemencias invernales pueden ocasionar en el día a día del municipio.

### ¿De qué riesgos nos protege?

De aquellos riesgos inherentes a las inclemencias invernales y que pueden generar situaciones graves de emergencia, tales como las grandes nevadas, las temperaturas mínimas,

las olas de frío, las heladas, así como la lluvia o la niebla engelante.

### ¿Cuándo se aplica?

Principalmente en época invernal, siendo el periodo de peligro alto el comprendido entre el 1 de diciembre y el 31 de marzo, considerando a los meses de noviembre y abril como épocas de peligro medio.

### ¿Qué problemas pueden ocasionar las inclemencias invernales?

- Dificultad de tránsito por vías de circulación, peatonal, vehículos o ferrocarril, pudiendo llegar a la interrupción de la circulación y el aislamiento de determinados núcleos poblacionales.
- Afectación a infraestructuras básicas; como agua, electricidad, gas, telefonía,...)
- Aumento de la contaminación atmosférica, por el incremento del uso de combustibles para calefacción; o de suelos y recursos hídricos, por el uso masivo de fundentes.
- Incremento de las atenciones sanitarias; accidentes de tráfico, caídas, congelaciones,...

### ¿Qué zonas son las más vulnerables?

Las zonas donde más problemas pueden ocasionar, y que necesitan de una actuación preferente son:

- Accesos prioritarios del municipio y sus vias principales.
- Puntos históricamente más conflictivos.
- Accesos a urbanizaciones y viviendas aisladas.
- Centros sanitarios, socio-asistenciales y de enseñanza.
- Centros o áreas de destacada concurrencia (zonas comerciales, estación de FF.CC, paradas autobús,...)
- Centros operativos y de coordinación en emergencias (Policía local, Protección Civil y Guardia Civil).
- Otros puntos de interés (antenas y repetidores de comunicaciones, gasolineras, etc...)

### ¿Con qué medios se cuenta?

Para hacer frente a las inclemencias invernales, este Plan establece una estructura organizativa donde se incorporan medios humanos y materiales de diversos departamentos municipales y empresas concesionarias, y donde en caso de necesidad podrán incluirse medios de otras Administraciones Públicas y/o de empresas o particulares.

Entre los servicios llamados a actuar se encuentra, entre otros, el Servicio de Protección Civil, Policía

Local, Medio Ambiente, Movilidad, Obras y servicios, URBASER y VALORIZA.

Destacar entre los medios materiales la existencia de tres vehículos quitanieves con esparcidor de fundante de la empresa URBASER, junto a otro vehículo quitanieves con esparcidor del Servicio de Protección Civil; así como un stock de fundente de aproximadamente 50 toneladas.

### ¿Cuándo y cómo se activa el Plan?

Las inclemencias invernales se pueden predecir con suficiente antelación, gracias a la labor informativa de la Agencia Estatal de Meteorología (AEMET) a través de su Plan Nacional de Predicción y Vigilancia de Fenómenos Meteorológicos Adversos (METEOALERTA). El Ayuntamiento, a través de cuantos medios de comunicación estén a su alcance, difunde estos avisos a la ciudadanía, junto a una serie de medidas preventivas y de autoprotección a tener muy en cuenta.

Si se considera necesario, en función de los avisos y las previsiones meteorológicas de la AEMET para nuestro municipio, se activa el Plan de Actuación municipal para acortar los tiempos de respuesta de los diferentes medios



Elaborado: domingo, 04 febrero 2018  
 Validez: martes, 06 febrero 2018 a las 00:00

Riesgo:

Fenómenos previstos:

Fenómeno
 Nevadas Acumulación de nieve en 24 horas : 8 cm Ambito geográfico
Sierra
Hora de comienzo
lunes, 05 febrero 2018 a las 00:00 hora oficial
Hora de finalización
lunes, 05 febrero 2018 a las 12:00 hora oficial
Probabilidad
40%-70%
Comentario
Acumulación por encima de 700 metros continuación del día anterior, aunque de forma más débil y dispersa



contemplados. En función de la gravedad y la necesidad de movilización de medios, se activan los siguientes niveles:

- **NIVEL BLANCO.** Aún no se ha producido pero existe información meteorológica que obliga a estar atentos a una posible evolución desfavorable; o si se ha producido, pueden controlar la situación parte de los medios del Plan.
- **NIVEL AMARILLO.** La emergencia puede controlarse con la activación de todos los medios del Plan.
- **NIVEL NARANJA.** La gravedad de la emergencia es tal que los medios asignados al Plan no son suficientes y fuese necesario recurrir a medios extraordinarios de otras Administraciones o particulares.

### ¿Cómo puedo colaborar como ciudadano?

Es de vital importancia la colaboración de los vecinos y comerciantes del municipio, por lo que el Ayuntamiento facilita el abastecimiento de fundente de dos formas:

- Entregando un saco de sal en el Punto Limpio, en su horario habitual, justificando su residencia y/o actividad en el municipio (presentar D.N.I. o documento acreditativo), a partir del 1 de diciembre y hasta fin de existencias.
- Autoabasteciéndose en los contenedores de sal a granel situados en las siguientes ubicaciones:

- C/ Doctor Mingo Alsina (entrada Urb. El Gasco)
- C/ Jesusa Lara (en zona aparcamiento parque Pradogrande)
- Avda. de Torrelodones (zona aparcamiento Torreforum)
- Avda. de la Dehesa esq. C/ Mar Rojo (parcela municipal)
- C/ Álamo (zona aparcamiento residencia de mayores)
- Avda. de la Fontanilla esq. C/ Prado de la Margara (junto a contenedores)
- Avda. del Lago esq. Avda. del Monte (junto puesto de vigilancia)
- Avda. del Pardo esq. Avda. del Monte (junto al puesto de vigilancia)
- C/ Moreras esquina C/ Montealegre.
- Avda. de los Peñascales (junto al Tanatorio)
- Avda. Canto del Mirador (próximo a la vía de servicio A-6)
- Avda. de la Berzosilla esq. C/ Boticarios.
- C/ Peña Enebro esq. vía de Servicio A-6

También es importante la aplicación de una serie de medidas preventivas y de autoprotección que cualquier persona puede consultar en el Bando que el Ayuntamiento publica cada año, antes de la época de peligro alto, y que pueden consultar en la página siguiente.

## #BANDO

# #Plan de inclemencias invernales

**El Alcalde del Ayuntamiento de Torrelodones  
(Madrid)**

### HACE SABER:

Con motivo de la aplicación del Plan de Actuación de Protección Civil ante Inclemencias Invernales del Ayuntamiento de Torrelodones, se recuerda a la población las siguientes medidas preventivas ante eventuales situaciones de emergencia:

- 1 Mantenga los niveles de combustible suficientes para la calefacción. Si precisa para ella de suministro eléctrico, disponga de algún equipo de emergencia para tener caldeada, como mínimo, una habitación. En todo caso, si fuera necesario, economice calefacción.
- 2 Para evitar intoxicaciones por monóxido de carbono, evite el uso de braseros o estufas de carbón, leña o gas en lugares cerrados sin renovación de aire. No tape rejillas de ventilación. Procure que ninguna estufa esté próxima a visillos y cortinas. Mantenga alejados a los niños de ellas.
- 3 Disponga de una radio con pilas y repuesto de éstas para seguir los pronósticos del tiempo, así como la información y consejo de las autoridades, especialmente de los medios locales.
- 4 Disponga de una linterna con pilas y repuesto de éstas. En su defecto, use velas pero con las debidas precauciones.
- 5 Haga acopio de sal antes de la llegada de las primeras heladas y nevadas. Para ello, a partir del 1 de diciembre, el Ayuntamiento quiere facilitar el abastecimiento de fundente a los vecinos de dos formas: a) En el Punto Limpio, en horario habitual, entregándose un saco a todo vecino que lo acredite (D.N.I. o documento acreditativo). b) En diversos puntos de abastecimiento de sal a granel existentes en el municipio. Colabore, en la medida de lo posible, retirando la nieve en los accesos a su domicilio.
6. Mantenga un mínimo de alimentos no perecederos.
7. En caso de convivir con personas enfermas o mayores con necesidad habitual de medicamentos u otros medios para su cuidado (p.e. oxígeno), procure no apurar al máximo sus existencias.
8. Revise las bajantes, tejados, canalones, ramas de árboles y otros elementos que se puedan desprender debido al peso de la nieve.
9. Si tiene conductos de agua y llaves de paso a la intemperie, procure protegerlos con aislante térmico, plásticos, paños o trapos.
10. Cuando salga a la calle, hágalo protegido adecuadamente del frío y camine con precaución para evitar caídas.
11. Si va a emprender un viaje, revise el estado general del vehículo (luces, frenos, neumáticos,...) e infórmese previamente en la Dirección General de Tráfico ([www.dgt.es](http://www.dgt.es) o 011) o en la Agencia Estatal de Meteorología ([www.aemet.es](http://www.aemet.es)) de las inclemencias existentes en las zonas por las que va a desplazarse.
12. Procure no viajar sólo y use preferentemente el transporte público.
13. Después de una gran nevada evite, en la medida de lo posible, coger su vehículo y sólo utilícelo en caso de emergencia. El uso indiscriminado de vehículos en la calzada convierten la nieve en placas de hielo.
14. Hágase con un juego de cadenas adecuado para su vehículo y no espere al último momento para conocer su correcta instalación. Instálelas en presencia de hielo o nieve dura.
15. Procure mantener el depósito de combustible del vehículo lleno y lleve consigo un móvil con cargador. Le recomendamos instale en su móvil la aplicación "My112", donde recibirá avisos de emergencia y podrán ubicar su posición si llama al 112.
16. Colabore y siga siempre las indicaciones de Guardia Civil, Policía Local, Protección Civil y otros Servicios de Emergencia y/o Mantenimiento.
17. En caso de emergencia, llame al teléfono 112.

**EL ALCALDE, Fdo.: Alfredo García-Plata Fernández**

# Sabías qué...

## ...dice la DGT acerca de los patinetes eléctricos.



### ¿Son considerados vehículos de motor?

Los patinetes eléctricos **no son considerados vehículos** a motor por su **configuración y exigencias técnicas**, por tanto no requiere autorización administrativa para circular.

### ¿Se requiere un seguro para utilizarlos?

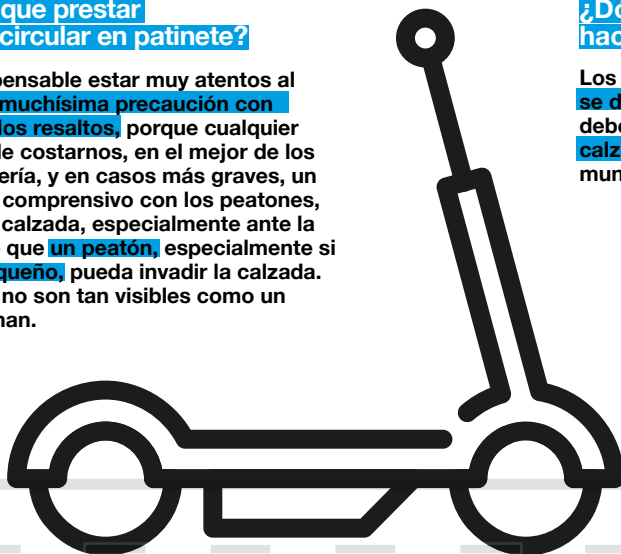
**No se requiere un seguro** para utilizar un patinete eléctrico, aunque sí existen aseguradoras que lo ofrecen, lo que parece **muy recomendable** para aquellos que circulen habitualmente en patinete.

### ¿A qué hay que prestar atención al circular en patinete?

Resulta indispensable estar muy atentos al **asfalto, tener muchísima precaución con los baches, y los resaltos**, porque cualquier despiste puede costarnos, en el mejor de los casos, una avería, y en casos más graves, un accidente. Sé comprensivo con los peatones, también en la calzada, especialmente ante la posibilidad de que **un peatón**, especialmente si **es un niño pequeño**, pueda invadir la calzada. Los patinetes no son tan visibles como un coche, ni suenan.

### ¿Dónde se puede hacer uso de ellos?

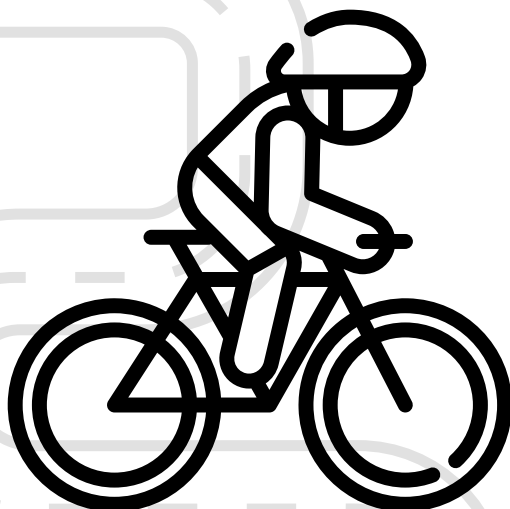
Los patinetes eléctricos **jamás se deberían utilizar por la acera**, deberían circular **siempre por la calzada**, salvo que la autoridad municipal lo prohíba expresamente.



# ...debemos tener en cuenta al circular en **bicicleta.**

## ¿Por dónde debemos circular?

Circula por el centro de tu carril, y hazte respetar. Un coche aparcado puede abrir sus puertas sin mirar y derribar al ciclista. **Circula por el carril derecho.** Si está ocupado, circula por el inmediato a tu izquierda.



## Recomendaciones.

**Con lluvia, extrema las precauciones.** Lo fácil se vuelve difícil y arriesgado. **Pon un retrovisor,** es un elemento más con el que aumentarás tu seguridad. **Asegúrate.** Un seguro de Responsabilidad Civil cubre los posibles daños que pudieras ocasionar a terceros. **Acata las normas de circulación.**

## ¿Cómo debemos circular?

Conduce en línea recta y sé predecible, **indicando las maniobras** que vas a realizar con los brazos. **En carretera se debe circular por el arcén si este está limpio.** Circula a la **velocidad adecuada.** **Adaptate a la velocidad de la calle** por donde circules y, a ser posible, **elige calles tranquilas.**

## ¿Qué precauciones debemos tomar?

**Hazte visible por la noche.** Utiliza luz delantera blanca y trasera roja, además de reflectantes. Utiliza **casco** y recuerda que esto **NO evita los accidentes.** **No circules con auriculares,** pues te impiden controlar adecuadamente el tráfico que se encuentra a tu alrededor. **Con lluvia, extrema las precauciones.** Lo fácil se vuelve difícil y arriesgado.

## Y sobre todo...

Ten en cuenta que, aunque puedas tener la razón, ante **un accidente con un coche la bicicleta lleva siempre las de perder.** **En las rotondas,** compórtate como otro vehículo más. Pon máxima precaución en momentos de intensidad de tráfico y no te quedes entre dos carriles. Al cruzar un paso de peatones, **bájate de la bici y cruza andando.**





## #La juventud torresana, implicada en el medio ambiente

Conocer los problemas del medio ambiente nos puede ayudar a ser conscientes de que cada pequeño gesto importa porque puede tener graves consecuencias. Hoy día, los adultos, que cada vez están más concienciados, nos piden a los jóvenes que cuidemos de los recursos que tenemos y que reciclemos.

Sin embargo, la mayor parte de la juventud ya sabe qué se debe hacer. Ellos son los que han demostrado un enorme liderazgo en este tema, haciéndose escuchar por medio de manifestaciones, porque saben que hoy es un problema dramático y que será peor en los años venideros.

Creo, por tanto, que la juventud, entre la que se incluye la torresana, está proponiendo soluciones y creyendo que en un corto plazo se puede producir un cambio si todos nos unimos y nos implicamos.

**Marta Lefler (4º ESO)**

Torrelodones es una localidad bastante preocupada por el medio ambiente, ya que desde el Ayuntamiento se están llevando a cabo varias medidas para que el medio ambiente esté en la agenda de los ciudadanos y así hacer de Torrelodones una localidad conocida por sus zonas verdes y espacios naturales.

Uno de los puntos más tratados es que estos espacios naturales no solo se puedan ver, sino también disfrutarlos desde dentro; por ello, el Ayuntamiento ha abierto una red de sendas en las cuales las familias pueden ayudar a limpiar el campo, especialmente las zonas que se encuentran más cerca de las zonas urbanizadas.

En cuanto a la juventud, nosotros somos las generaciones futuras y si pasamos todo esto de largo vamos a acabar siendo nosotros mismos quienes suframos directamente las consecuencias.

Creo que para los jóvenes es importante el medio ambiente y, en ese sentido, estamos volcados en que, en un futuro, podamos disfrutar de la naturaleza, respirar un aire limpio y tener mares libres de plásticos.

**Juliana Armanna (4º ESO)**

**CEIPSO El Encinar**





## #Departamento de Obras y Servicios y Señalización del Ayuntamiento

### ¿Quiénes son?

En la actualidad, el departamento de Obras y Servicios del Ayuntamiento lo conforman un total de doce trabajadores municipales, diez de los cuales pertenecen a la división de Obras y Servicios y dos a Señalización.

En Obras y Servicios se encuentra el Capataz, Carlos Gómez, que ocupó el cargo tras la jubilación del anterior.

De los nueve trabajadores restantes de la división de Obras, ocho de ellos se dividen a su vez en dos cuadrillas (equipos de trabajo), encabezadas por los oficiales Rodrigo Inés y Óscar Martín, asistidos por los peones y ayudantes Luciano Fretes, Jesús Gómez y Lucas Miguel y Domingo Fretes, Antonio Fretes y José Fernández, respectivamente. El otro trabajador, Baldomero Jiménez, es el maquinista-conductor, que se encuentra jubilado parcialmente, por lo que comparte puesto al 50% con el relevista conductor Miguel Villegas.

Esta situación de jubilación parcial, se da también con el peón Jesús Gómez, cuyo relevista es Francisco Javier



Domínguez, y con el ayudante Domingo Fretes, cuyo relevista es José Llerena.

El equipo de la división de señalización lo forman José Luis Méndez y Juan Carlos Uncal.

### ¿Cómo se organizan?

En Obras y Servicios, Carlos Gómez, se encuentra en contacto continuo con la Técnico de Vías Públicas, que organiza la prioridad de los avisos que se comunican, bien desde el Departamento de Att. al Vecino, Educación, Deportes, Seguridad, Cultura, Medio Ambiente, o bien en visitas de inspección conjunta.

Carlos, con gran capacidad de organización y liderazgo, es el encargado de designar diariamente qué cuadrilla resolverá cada tarea, así como de supervisar los trabajos.

El equipo de señalización es organizado directamente por el Técnico de Movilidad, que obtiene los datos de necesidad de actuación en labor de

inspección y solicitudes presentadas por vecinos. Una vez analizada la viabilidad, se los transmite al personal de Señalización quienes, en función de la prioridad y condiciones meteorológicas, organizan su ejecución.

### ¿Qué hacen?

Las actuaciones de Obras y Servicios son muy variadas, desde asistencia a eventos hasta ejecución de obras de cierta entidad (accesibilidad en pasos de peatones, demolición de elementos con riesgo de caída...), pasando por traslados (archivos, cuadros), arreglo de aceras, baches, mantenimiento de caminos de tierra, asistencia a obras municipales, sin olvidar la **gran cantidad de imprevistos** atendidos a diario.

Entre las labores del personal de Señalización se encuentran el mantenimiento de señalización horizontal (pintura), vertical (señales), carril bici e itinerarios peatonales en calzada, instalación de radar de tráfico, mobiliario (bancos, bolardos, aparca-bicicletas...), elementos de calmado de tráfico, creación y mantenimiento de plazas de aparcamiento reservadas

para personas con movilidad reducida, así como instalación y mantenimiento de placas de nombres de calles.

## Dotaciones

El parque de maquinaria ha mejorado con la adquisición de un camión pluma, que contribuye a la mejora de rendimientos, y con la renovación del furgón y la furgoneta pick up, constando en la actualidad de una máquina mini excavadora, una mixta retroexcavadora, un dúmper, un camión grande, un camión basculante con pluma, un rodillo compactador, una furgoneta pick up y tres furgonetas de transporte.

En Señalización disponen de una furgoneta y una máquina de señalización horizontal. La base de operaciones del equipo se encuentra en el Edificio de Seguridad situado en calle Cudillero.

## Estadísticas del trabajo realizado

La cantidad de trabajo que realiza el personal de Señalización no es cuantificable, pues realizan un mantenimiento continuo diario de cada incidencia o necesidad de actuación.

En la división de Obras y Servicios, los SSTT llevan a cabo un registro de avisos, calculando estadísticas de número, prioridad y porcentaje de resolución asociados a las intervenciones.

ESTADÍSTICAS RESOLUCIÓN AVISOS E INCIDENCIAS OBRAS Y SERVICIOS AÑO 2019					
TIPO	PRIORIDAD			TOTALES	% RESOL.
	ALTA	MEDIA	BAJA		
<b>EVENTOS Y TRASLADOS</b>					
Total avisos	225	0	0	225	100,00%
Resueltos	225	0	0	225	
<b>ACERAS</b>					
Total avisos	70	10	2	82	82,93%
Resueltos	60	8	0	68	
<b>BACHES CALZADA</b>					
Total avisos	28	0	0	28	89,29%
Resueltos	25	0	0	25	
<b>MÁQUINA Y CAMINOS</b>					
Total avisos	56	0	0	56	100,00%
Resueltos	56	0	0	56	
<b>TAJOS</b>					
Total avisos	0	0	0	0	--
Resueltos	0	0	0	0	
<b>VARIOS</b>					
Total avisos	115	4	1	120	90,00%
Resueltos	108	0	0	108	
<b>ASISTENCIA OBRAS MUNIC.</b>					
Total avisos	75	4	0	79	91,14%
Resueltos	71	1	0	72	
<b>IMPREVISTOS</b>					
Total avisos	226	5	0	231	99,57%
Resueltos	226	4	0	230	
<b>TOTAL AVISOS</b>	<b>795</b>	<b>23</b>	<b>3</b>	<b>821</b>	
<b>TOTAL RESUELTOS</b>	<b>771</b>	<b>13</b>	<b>0</b>	<b>784</b>	
<b>% RESOLUCIÓN</b>	<b>96,98%</b>	<b>56,52%</b>	<b>0,00%</b>	<b>95,49%</b>	
<b>Nº DÍAS TRABAJO AÑO 2019</b>				<b>217</b>	
<b>Nº INCIDENCIAS O TRABAJOS RESUELTOS DIARIO</b>				<b>3,61</b>	

Durante el periodo de un año, **se han resuelto un total de 784 incidencias de las 821 recogidas, lo que supone más del 95% de resolución a éxito total.** Como puede observarse, cerca del 97% son avisos de prioridad alta, algo más del 2,5% de prioridad media, y menos del 0,5% son de prioridad baja.

## El futuro

Dado que en Obras y Servicios hay tres operarios que se encuentran en estado de jubilación parcial, en un futuro próximo sus puestos serán ocupados por nuevo personal.

Será tarea de los SSTT, y principalmente del Capataz, mantener la dedicación y profesionalidad que demuestra cada día el equipo actual. Son de señalar los **excelentes resultados obtenidos durante este año**, existiendo una muy elevada cifra de resolución de incidencias y servicios, mejorada con respecto a años anteriores a pesar de contar con un trabajador menos.

Esto es fruto, además de la adquisición de herramientas y equipos adecuados, principalmente de la experiencia y capacidad de los trabajadores, y por supuesto, de la motivación de la que disponen.



## Historia de Torrelodones

### #EL PRIMER “DEDO GORDO” DE TORRELODONES

La instalación en 2003 de una réplica del “Dedo Gordo” en la rotonda de acceso a Torrelodones nos suscitó una serie de interrogantes como qué significaba esa gran roca para el municipio, por qué se había copiado la original y sobre todo dónde estaba originariamente. La respuesta a estas tres preguntas las encontramos en dos fuentes básicas de la historia de Torrelodones: el Archivo Histórico y los escritos de D. José de Vicente Muñoz.

El artículo “Yo era el Dedo Gordo” con ilustración del propio De Vicente Muñoz para el programa de fiestas de 1978 -hermosa defensa del Patrimonio local- despeja bastantes incógnitas:

*“Nací a la izquierda y a la altura de la mitad de la cuesta, según se va a la estación, de la antigua carretera de Segovia. Mi altura y mi robustez eran el orgullo vuestro y la admiración de los extraños. Era un símbolo granítico natural; una roca “caballera”, la mejor de TORRELODONES; sin duda alguna, el monumento más antiguo de este pueblo. (...) Pero al final he sucumbido arrasado por lo que llaman progreso, sin remordimiento de unos técnicos (...) Mis sonrisas fueron para las infinitas parejas que posaban ante mí y con ello perpetuaban NUESTRO PUEBLO; y mi llanto fue tener que morir sin el consuelo vuestro al veros permanecer en silencio ante mi destrucción. (...) os rue-*

*go que de ahora en adelante defendáis vuestro PATRIMONIO que no será el más abundante ni el más bello de España, pero es el que debéis de amar porque es el vuestro”.*

Con estas pistas y algunas fotos antiguas, donde aparecen referencias de la antigua carretera de Segovia y la atalaya desde un ángulo concreto, la localización de su enclave original resultó fácil. Pero en el lugar nos aguardaban dos grandes sorpresas.

La primera de ellas, de orden puramente material, consiste en que este singular berrocal no fue destruido, sino que creemos que se encuentra tumbado boca abajo, descabezado y semienterrado entre un grupo de grandes rocas. ¿Qué pudo ocurrir para que acabara así?

En la década de los sesenta, durante la ejecución de la A-6 a su paso por Torrelodones, se construyeron dos importantes puentes denominados Paso superior de la carretera de Hoyo y Paso superior de Galapagar. En ambos casos la autopista se excavó bajo ellos en trinchera con taludes de perfil en roca. Al bajar el nivel de las vías, incluida la de servicio en sentido a Madrid, la base de nuestro singular berrocal quedaría excesivamente alta sobre la vía de servicio considerándose peligrosa su situación. Las retroexcavadoras probablemente tumbaron el berrocal hacia el



talud como medida para su refuerzo. Actualmente unas mallas de acero ancladas a los taludes garantizan la estabilidad del grupo de rocas evitando desprendimientos sobre la vía de servicio, incluyendo nuestro pobre Dedo Gordo descabezado.

La segunda sorpresa, del orden de los intangibles, se da al observar desde la base del berrocal y percibir nuestra antigua población asentada en un rellano estructural de la falla de Torreldones, en una pequeña cuenca con forma de bocallave abierta al sureste, en medio de la rampa geológica. Una serie de hitos naturales conforman esta pequeña cuenca donde su lado curvo está jalonado desde el Dedo Gordo (1) por una cadena de berrocales y miradores que acaba en la formación granítica Canto del Pico (3). Por el norte se prolonga hasta la elevación del Puesto de Observación "Posición Lince" mientras que por el sur se une con el mirador de la Atalaya. En el centro de la cuenca destaca otra formación granítica,

rocódromo natural, denominada Canto de la Cueva (2).

La observación de estos dos grandes berrocales desde la base del Dedo Gordo provoca la alineación perfecta de los tres hitos naturales más representativos de Torreldones: el Dedo Gordo, el Canto de la Cueva y el Canto del Pico, tres elementos naturales casi equidistantes que marcan el diámetro de la cuenca y señalan la orientación suroeste-nordeste con un azimut de  $32^\circ$  hacia algún punto concreto del firmamento.

Llegados a este punto se nos plantean dos hipótesis: ¿Estamos ante una estructura natural de *diaclasado de los granitoides con fracturación ortogonal* o el Dedo Gordo fue una construcción megalítica de carácter simbólico que provoca una gran alineación de tres puntos para transmitirnos un mensaje desde la prehistoria?

Sea cual sea su significado, rogamos al curioso mucha prudencia y tomar precauciones cuando observe Torreldones desde el auténtico Dedo Gordo.

**Antonio Iraizoz García, arquitecto**

## BIBLIOGRAFÍA

FERNÁNDEZ CASADO, Carlos: *Puentes de la autopista de Madrid a la Coruña, Informes de la Construcción vol. 20, nº 194, octubre 1967.*

VV.AA.: *Torreldones, naturaleza y paisaje, Ayuntamiento de Torreldones, junio 2018.*



## #PIZZERÍA LA FAMILIA

LOS HERMANOS SABINE, KURU, MIGUEL E IGNACIO VILLACIEROS SON SUS PROPIETARIOS

### ¿Qué os motivó a abrir esta pizzería?

La idea surgió en Octubre del 2018 cuando vimos los locales vacíos en la c/ Juan Van Halen. Pensamos en tener otro negocio totalmente distinto al que estamos acostumbrados para no tener todos los huevos en la misma cesta. La pizzería nos pareció una buena idea, ¿a quién no le gusta la pizza?

Sin saber nada de hostelería, nos rodeamos de grandes profesionales e hicimos un estudio de mercado y vimos la posibilidad de que podría funcionar a medio-largo plazo. No nos lo pen-

samos dos veces y nos lanzamos en febrero de este año. Lo que no esperábamos, en ninguno de los escenarios, era esta acogida tan buena por parte de los vecinos de Torrelodones, la verdad que es increíble ver como tu pequeña creación se convierte en algo tan bonito y gusta a tanta gente.

### ¿Qué relación tiene el nombre La Familia con el producto que ofrecéis?

De alguna manera está relacionado; todo lo que hacemos, lo hacemos en familia y nos pareció muy apropiado el nombre de "familia" en





italiano para la pizzería. Además teniendo en cuenta que una gran mayoría de los clientes son familias enteras, desde los abuelos hasta los nietos, nos pareció el nombre perfecto.

### **La masa es fundamental en vuestras pizzas**

Hablamos mucho de la masa a nuestros clientes porque es la clave del éxito de las pizzas. Es una masa que se hace a mano, sin levadura, con masa madre, con varios procesos de fermentación para que a la hora de la ingesta sienta bien y no fermenta en nuestro cuerpo.

Es una masa muy fina, rica, y cuando acabas la pizza, te sientes ligero y con ganas de volver a probarlas.

### **También es importante en la elaboración de las pizzas vuestro horno de piedra**

Sí, es un horno de piedra con gas, donde una vez dentro la pizzas se hacen en noventa segundos. Es nuestro protagonista al estar visible a todo el público.

### **En la carta tenéis veinte variedades de pizzas**

Hicimos varias catas con amigos, familiares, gente de todas las edades, adjuntándoles un cuestionario y finalmente se quedaron con nosotros estas veinte magníficas pizzas, para todos los gustos y sabores. Tenemos una gran variedad de pizzas, desde la más sencilla como puede ser la york, pasando por una de pera o berenjenas, hasta la más gourmet como de escamas de trufa, salmón o sobrasada.

También tenemos pizzas especiales que publicamos en nuestro Instagram, junto a todas las novedades, eventos... @pizzeria.la.famiglia

Ofrecemos un producto rico, con productos frescos, sanos, naturales y asequible a cualquier bolsillo que quiera disfrutar de una pizza artesanal.

### **¿Y además hacéis pizzas un poco al gusto del cliente?**

Hacemos también la pizza al gusto del cliente por supuesto. También estamos abiertos a ideas y sabores nuevos que nos propongan los clientes.

### **¿Qué destacaríais de vuestras pizzas?**

Creemos que nuestras pizzas son especiales porque hemos trabajado mucho en ellas, en cada detalle, cada ingrediente, hay muchas pruebas, horas de trabajo, esfuerzo, ilusión de todos para conseguir hacer las mejores pizzas.

Eligiendo los mejores ingredientes, la masa perfecta, el tomate casero hecho por nosotros, el cariño y el amor que ponemos en hacer cada pizza es la clave del éxito, no solo de la pizzería, de todo negocio.

### **Se pueden tomar en la pizzería y también las lleváis a domicilio...**

La sala acoge a cuarenta comensales, más la terraza en verano. Se aconseja reservar por teléfono al 91 026 41 56 a partir del jueves ya que solemos tener el salón lleno y nos gustaría dar de comer y cenar a todos.

Tenemos servicio de recogida y de domicilio en Torrelozón, Las Matas, La Berzosa, incluso tenemos clientes en Hoyo de Manzanares.

Gracias a todos por elegirnos cada semana para vuestras comidas o cenas, cumpleaños o cenas de empresa, es un placer teneros y juntos seguir creciendo.

¡Os esperamos!

**Calle Juan Van-Halen, 12**

**Horario: de martes a domingo de 13:00 a 16:00 h y de 20:00 a 23:30 h.**

**Fines de semana hasta las 00:00 h, lunes cerrado.  
Teléfono: 910 26 41 56 • Web: [pizzerialafamiglia.es](http://pizzerialafamiglia.es)  
Correo electrónico: [info@pizzerialafamiglia.es](mailto:info@pizzerialafamiglia.es)**



## #En Navidad, regala solidaridad

Una de las épocas del año preferidas por muchas personas está a punto de llegar. Una fecha para reunirse con familiares y amistades en un entorno festivo marcado por reuniones, comidas y regalos. Sin embargo, las fiestas navideñas no son felices para todo el mundo y apostar por la solidaridad puede marcar la diferencia para muchas asociaciones de protección animal que siguen luchando por cambiar la vida de los animales que rescatan.

En esta época, muchas asociaciones ponen a disposición de la gente una serie de regalos solidarios orientados a recaudar dinero para poder continuar con su labor: participaciones de lotería, calendarios, cenas, sorteos... Además, otras emprenden diferentes eventos para poder hacer frente a los gastos del invierno, como pueden ser las campañas de calefacción en los centros de rehabilitación de diferentes especies; mientras que, a su vez, siguen necesitando ayuda con los gastos del día a día.

### Preguntar e informarse

Cada asociación tiene unas necesidades específicas, ya que no es lo mismo que esta disponga de albergue, tenga una red de casas de acogida o se dedique íntegramente a una u otra especie animal. Por ello, si se quiere colaborar con cualquier asociación, es recomendable que cada persona se ponga en contacto con el equipo que la gestiona para saber si la ayuda que se le ofrece es necesaria en ese momento o si, por el contrario, el donativo puede aprovecharlo mejor otra protectora.



### Colabora con De CERO AdoptaUNO

La asociación De CERO AdoptaUNO alberga a perros y gatos, tanto en casas de acogida como en su pequeño albergue, hasta que encuentran un hogar definitivo. Cada animal tiene unas necesidades diferentes, pero todos y cada uno de ellos necesitan ayuda.

Además de donaciones económicas para sufragar las facturas veterinarias de todos los animales acogidos, la protectora siempre necesita distintos tipos de pienso para los animales recogidos, así como diferentes enseres —casetas, camitas, mantas, collares antiparasitarios, etc.— que suponen una gran ayuda en el trabajo diario de la asociación.

En contra de lo que se pueda pensar, toda ayuda, pese a lo pequeña que pueda parecer, cuenta. ¡Felices fiestas!

Lara Padilla

De CERO AdoptaUNO

[www.deceroadoptauuno.com](http://www.deceroadoptauuno.com)



## #Que el invierno no enfríe tu salud

Para algunos, el invierno es una de las épocas del año que menos gustan. El frío y todas las inclemencias meteorológicas asociadas a esta estación son para muchos motivo de incomodidad y hacen que nuestra salud se pueda ver afectada. Para otros – sin embargo – la llegada de las nieves les abre las puertas a poder disfrutar de sus deportes favoritos, no exentos de otros riesgos.

Con independencia de en qué grupo se encuentre cada uno, es importante tener en cuenta una serie de consejos y recomendaciones para que en estos meses nuestra salud se mantenga tan intacta como el resto del año.

Invierno es sinónimo de infecciones respiratorias. La gripe, el resfriado común, bronquitis y otras afecciones de las vías respiratorias son más frecuentes en estas fechas de fríos y cambios de temperatura entre el exterior y nuestras casas o lugares de trabajo. Una hidratación adecuada, lavado de manos para evitar contagios, alimentación equilibrada y



mantenernos abrigados de forma correcta pueden ayudar a no contraer este tipo de dolencias. Si eres parte de alguno de los grupos de riesgo (mayores de 6 meses, adultos con enfermedades crónicas, residentes en instituciones cerradas, embarazadas) deberías haberte vacunado contra la gripe a finales de octubre. Si no lo has hecho, ponlo ya en tu agenda.

En caso de que las nieves invernales signifiquen para ti deporte al aire libre, recuerda que es importante mantener el resto del año una forma física adecuada para poder disfrutar en las pistas o en las montañas. Es muy recomendable hacerse una revisión general no sólo a nivel cardiovascular, sino también a nivel de huesos y articulaciones, a cargo de traumatólogos especializa-

dos en deporte. Usa siempre la equipación adecuada sin olvidar en ningún momento las protecciones correspondientes (incluyendo el casco) y no salgas a esquiar o al monte sin abrigo, comida y un teléfono móvil con batería auxiliar, por si fuera necesario.

En caso de traumatismo, acude a un centro hospitalario para que se pueda evaluar el alcance e iniciar un tratamiento temprano, pues todos queremos volver a nuestra actividad y al deporte cuanto antes.

Y, como siempre, la mejor herramienta para mantener la salud es la información y el sentido común.

**Dr. Carlos Mascías Cadavid.**  
**Director Médico del Hospital**  
**Universitario HM Torrelodones**





**Los contenedores,  
NO son una chimenea.**

**Asegúrate de que cuando tires las cenizas de tu chimenea al contenedor,  
estén bien apagadas.**

Torrelodones • es • eres • somos • responsables

f t g+ ▶ + info. [www.torrelodones.es](http://www.torrelodones.es)

Ayuntamiento de  
Torrelodones



# Día del Patín Solidario

Domingo 15 de Diciembre.  
Pista Colegio Ntra. Sra. de Lourdes  
de 11:00 a 14:30 h.



## “ESTAS NAVIDADES, UN JUGUETE PARA TODOS”

Recogeremos juguetes usados para  
llevarse los a Cáritas de la Parroquia  
San Ignacio de Loyola,  
y así poder entregárselos  
a niños que no tienen juguetes  
estas navidades.

---

11:00 inicio del evento. Clases de artístico,  
Free style y hockey

12:30 Exhibiciones de patinaje “Los Musicales”

13:30 sorteos y continuación de las clases  
colectivas y partidillos de hockey

---

Entrada gratuita. Premios para todos los participantes.



HOHOHO!

Llega la Navidad, ese momento del año que parece especialmente pensado para que relativicemos nuestros problemas.

¿Que hemos ganado unos kilitos con las comilonas? No hay nada como pasarlos por el espíritu navideño para desdramatizar.

Ya me apuntaré al gimnasio en enero...

Que **nada** te impida disfrutar de estas navidades.



**Es tiempo de solidaridad, de darse a los demás... Incluso al trasto de tu sobrino, que ha decidido este año que eres “un tío como la copa de un pino... de Navidad”.**





- Si empiezas ahora,  
de aquí a Reyes es tuyo

- Yo que tú empezaba  
por el principio, no?

- Por lo menos no  
podrán decir de ti que  
tienes pocas luces...



- A mi dame de lo tostado

- A mí lo churruscado!

- A mí dame la pechuguita,  
que es como más seca

- Mmmmh, qué colorcito  
mas doradito!

- A mí no me des muy crudo,  
que esté bien hechito



¡Ya tenemos el video de las Navidades!

Es tiempo de esforzarse en agradecer, de perdonar las faltas de los otros y hasta de agradecer todo lo que los demás hacen por nosotros. Es tiempo, en definitiva, de sonreír y de provocar sonrisas.

**Que nada te impida disfrutar de estas navidades.**



## #PROGRAMA NAVIDEÑO DE ILUSIÓN Y FANTASÍA

### BELÉN DE TORRELODONES

**Plaza de la Constitución.**

**Hasta el martes 7 de enero**

**El Belén Municipal duplica su espacio**

Hace tres años el Ayuntamiento decidió apostar por la instalación de un Belén de la máxima calidad y belleza artística que reemplazase al Belén Popular que tradicionalmente se colocaba en los soportales de la Plaza de la Constitución. Para ello contó con el asesoramiento y la experiencia en la ejecución de la Asociación de Belenistas de Hoyo de Manzanares, una de las más reconocidas de Madrid en el ámbito del belenismo. Tras una primera exposición la Navidad de 2016 con un diorama y figuras de la propia asociación, un año después se instaló ya un Belén con figuras de propiedad municipal que el Ayuntamiento ha ido adquiriendo durante los últimos años al artista valenciano Enrique Vilagrasa. La Navidad del pasado año se repitió la misma escena, aunque con pequeños cambios en el montaje y la adquisición de alguna figura adicional. Debido a la buena acogida que la iniciativa ha tenido durante todo este tiempo, el Ayuntamiento ha querido reforzar esta iniciativa y para ello se ha duplicado la extensión del mismo a una segunda arcada, dotando a la misma de una continuidad respecto a la primera.

La escena elegida para la ampliación del Belén es la anunciación a los pastores, complementada con la representación de un mercader de frutas. El nivel de detalle alcanzado en este nuevo módulo alcanza un grado máximo, con construcciones y elementos decorativos de elevado realismo que invitan a su contemplación pausada. Al mismo tiempo, se mantiene, con ligeras modi-



ficaciones, la escena de la Natividad, junto con la caravana de los Reyes Magos, siendo esta última la que dota de dinamismo al conjunto de la representación. Los cambios en la exposición se han orientado fundamentalmente a generar elementos que dotasen de mayor profundidad visual al montaje, tratando de superar el limitado espacio que realmente existe. Además, se ha mejorado el sistema de iluminación y la transición día-noche, aspecto que cuando mejor se admira es tras la puesta de sol.

Uno de los elementos que más contribuye a la calidad del montaje es la utilización de las figuras de Enrique Vilagrasa, siendo éste el primer Belén público del artista expuesto en Madrid. En la entrevista que se publicaba en la revista municipal de diciembre del pasado año, el autor destacaba su llegada al belenismo desde la escultura de una forma casual, aunque marcado por el carácter familiar que siempre ha tenido esta tradición. Cada una de las figuras está elaborada totalmente a mano y ninguna de ellas corresponde a un modelo repetido, sino que responden a la inspiración de cada momento. Esto las convierte en piezas totalmente únicas en las





que los detalles de su vestimenta, el volumen de sus ropajes o la expresividad de sus rostros las hacen merecedoras de una contemplación individual. El autor explica en la citada entrevista que *“una de las características comunes a las mismas la influencia del ‘orientalismo decimonónico’ y todo aquello que envuelve la fantasía de ‘las mil y una noches’, desde las miniaturas persas hasta los ballets de Diaghilev”, buscando siempre “cualquier innovación o revisión de lo ya existente, que parta del respeto a una tradición”.*

## DECORA UN ÁRBOL DE LA PLAZA

**Plaza de la Constitución.**

**Del 7 al 27 de diciembre**

Si perteneces a una asociación juvenil, cultural, colegio, AMPTA, escuela... decora un árbol de la plaza. Sólo tienes que comunicarlo al correo electrónico [zonajoven.vp@ayto-torrelodones.org](mailto:zonajoven.vp@ayto-torrelodones.org) y te informarán de las pautas que debes seguir. Ten en cuenta que deben ser adornos respetuosos con los árboles y que soporten inclemencias invernales.



## LA RUTA DE LOS DESEOS

Esta Navidad, recogeremos los deseos e ilusiones de todos aquellos que se acerquen a uno de los cinco buzones que se repartirán por distintos puntos del municipio. Tanto los pequeños como los mayores podrán hacer llegar sus cartas anónimas

en las siguientes ubicaciones: Casa de Cultura, zona Eureka Kids del Centro Comercial Espacio Torrelodones, edificio de Torreforum, edificio de Servicios Sociales o en la Plaza de la Constitución (junto al Ayuntamiento). La comisión de fiestas seleccionará los más originales e ingeniosos, que serán publicados en los medios municipales.



## BUZÓN NAVIDEÑO

Echa tu carta en el buzón que estará itinerante por todos los comercios de la C/ Los Ángeles



## IV TRADICIONAL CONCURSO DE BELENES

**Organiza Parroquia de San Ignacio de Loyola**

Las inscripciones pueden realizarse enviando un email a: [fiestas@ayto-torrelodones.org](mailto:fiestas@ayto-torrelodones.org) con los datos personales y teléfono de contacto antes del domingo 15 de Diciembre. Las bases del concurso pueden consultarse en: [www.torrelodones.es](http://www.torrelodones.es)



Foto belén primer clasificado año pasado Elena Hórreo







## VISITA DE PAPÁ NOÉL

**C. Comercial Espacio Torreledones, junto al árbol gigante ubicado en La Plaza Nueva.**

**Del 13 al 24 de diciembre**

Horario: de 17:30 a 20:30 h, sábados y domingos, también de 12:00 a 14:00 h. Excepto el día 24 que será de 12:00 a 14:00 h.

## VISITA DE LOS REYES MAGOS

**C. Comercial Espacio Torreledones, junto al árbol gigante ubicado en La Plaza Nueva.**

**Del 26 de diciembre al 5 de enero. Excepto días de no apertura.**

Horario: de 17:30 a 20:30 h. Sábados y domingo 29 también de 12:00 a 14:00 h.

Excepto los días 31 y 5 de enero que será de 12:00 a 14:00 h, y días 3 y 4 de enero que será hasta las 22:00 h.

## VIERNES 13 DE DICIEMBRE

## FIESTA "BIENVENIDA A LA NAVIDAD"

**C. Comercial Espacio Torreledones. La Nueva Plaza**

**A partir de las 17:00 h.**

Animación especial, espectáculos, magia, regalos.... ¡y un roscón gigante con premios sorpresa!

## EL MERCADO DE LAS CONCHAS

**"La Casa Verde". Avda. Rosario Manzanique, 25**

**El sábado 14 y domingo 15 de diciembre**

Edición Especial de Navidad del Mercado de las Conchas: artesanía y diseño.

Horario: de 11.00 a 20.00 h. Entrada gratuita

Más información

[www.elmercadodelasconchas.com](http://www.elmercadodelasconchas.com)



## SÁBADO 14 DE DICIEMBRE

## TRADICIONAL ENCENDIDO DEL ÁRBOL

**Pza. del Caño. 18:30 h**

Este año volvemos con el tradicional encendido del árbol navideño, en la plaza del Caño, con una gran novedad: nuestro árbol está elaborado de ganchillo, realizado por vecinos de Torreledones en un taller intergeneracional que se ha celebrado los últimos meses con la inestimable coordinación de la mercería El Sitio de Eva. Un gran trabajo que ha servido para confraternizar y realizar un proceso





creativo muy colaborativo entre vecinos de todas las edades.

El acto estará presentado por Carmen Santamaría, actriz y vecina de Torrelodones. El evento cuenta con la colaboración del Coro y Piano de Torremusicalia, que celebra este año su 10º aniversario.

Además, habrá una "Chocolatada Solidaria" Organizada por la asociación Síndrome de West con la colaboración de la Churrería "El Churri" que ofrecerá gentilmente chocolate y churros.



## NaviRem

**I Feria de las Mujeres Emprendedoras de la Sierra del Noroeste de Madrid**

**Edificio de Servicios Sociales**

**de 11:30 a 14:30 horas**

Mercadillo navideño organizado por mujeres emprendedoras de la sierra en el que se podrán comprar productos originales y exclusivos para regalar en estas fiestas navideñas: objetos artesanos, ropa, calzado, bisutería, terapias, servicios educativos y para empresas, vinos, libros y arte, entre otros muchos.



## DOMINGO 15 DE DICIEMBRE

### DÍA DEL "PATIN SOLIDARIO"

**Colegio Ntra. Sra. de Lourdes. C/ Ntra. Sra. del Carmen, 10**

**De 11:00 a 14:30 h**

#### "Estas Navidades, un juguete para todos"

Recogeremos juguetes usados para llevarse los a Cáritas de la Parroquia San Ignacio de Loyola, y así poder entregárselos a niños que no tienen juguetes estas navidades.

11:00 inicio del evento.

Clases de artístico, Free Style y hockey patinaje "Los Musicales"

13:30 Sorteos y continuación de las clases colectivas y partidillos de hockey.

Entrada gratuita. Premio para todos los participantes.



## JUEVES 19 DE DICIEMBRE

### CONCIERTO DE NAVIDAD. ESCUELA MUNICIPAL DE MÚSICA Y DANZA (EMMyD)

**Teatro Bulevar. Casa de Cultura. 20:00 h.**





## TALLER NAVIDEÑO "TARJETAS DE NAVIDAD"


**C. Comercial Espacio Torrelodones. 1ª Planta, cerca de EurekaKids.**

**También los días 20 y 21 de diciembre.**

Horario: de 17:30 a 20:30. Sábados también por la mañana, de 12:00 a 14:00.

## VIERNES 20 DE DICIEMBRE



 **CUENTACUENTOS "CUENTO DE NAVIDAD"** por Mamen Hidalgo

**Biblioteca "José de Vicente Muñoz". 18:00 h**

Dirigido a niñ@s a partir de 4 años. Aforo limitado.

## WINTER PARTY

**Torreforum. Zona Joven.**

**Horario de 17:00 a 19:00 horas**

Si quieres venir, busca a alguien de nuestros clubs y pídele que comparta contigo una invitación. Las invitaciones se entregarán a los chicos y chicas que asisten normalmente a los Clubs de la Zona Joven o participan en la Zona Joven: Club Bit, Club de Radio, Club de Exploradores,



Club de Deporte y Discapacidad o Club de Dinamizadores. Gratuito.

## CINE: STARS WARS. EPISODIO IX

Te acercamos al cine a ver el estreno de Star Wars. Reserva ya tu entrada en la zona joven y vente con nosotros al Planetocio a descubrir las nuevas aventuras de la saga. Salida del autobús a las 19:00h, hora prevista de regreso 22:30h. Plazas limitadas.

## SABADO 21 DE DICIEMBRE

## I JORNADA DE SIMULTANEAS DE AJEDREZ INFANTIL

**Torreforum. De 11:00 a 14:00 horas**

Para menores de 15 años. Inscripciones limitadas

Inscripciones e Información en : clubajedrez.torrelodones@gmail.com  
Sorteo de premios para los participantes

Organiza: Club de Ajedrez de Torrelodones  
Colabora: Ayto. de Torrelodones



## OBRA DE TEATRO "LEHMAN TRILOGY" de Barco Pirata

**Teatro Bulevar. Casa de Cultura**

**20:00 h. Entrada: 12 €**

Más de 120 personajes, y 150 años de historia, desfilan delante de nuestros ojos de la mano de seis músicos actores. Viaje que narra, a través del humor y del relato, las diferentes etapas de la construcción y deriva del capitalismo moderno, en un tono mordaz e irónico.





## SÁBADO 22 DE DICIEMBRE

### TALLER NAVIDEÑO DE ADORNOS CON VELAS

**C. Comercial Espacio Torrelodones. 1ª Planta, cerca de EurekaKids.**

**También los días 23 y 24 de diciembre.**

Horario: de 12:00 a 14:00 y de 17:30 a 20:30 h. Lunes 23, solo horario de tarde. Martes 24, solo horario de mañana.

## JUEVES 26 DE DICIEMBRE

### TALLER NAVIDEÑO DE GALLETAS NAVIDEÑAS

**C. Comercial Espacio Torrelodones. 1ª Planta, cerca de EurekaKids.**

**También los días 27 y 28 de Diciembre.**

Horario: de 17:30 a 20:30 h. Sábado 28, también de 12:00 a 14:00 h.

### ENCUENTRO DE VIDEOJUEGOS GAME-OVER-FEST 2019

**Torreforum. Zona Joven.**

De 13:00 a 20:30 h.

Encuentro de jóvenes locos por las consolas. En horario continuado podrás participar en diferentes torneos, probar juegos en la zona de realidad virtual, y consolas. Tráete tu nintendo switch con el juego de Mario, o de Pokemon, o tu portátil y apuntarte a nuestros torneos, y disfruta de nuestra zona wifi abierta. Encontrarás diferentes consolas y simuladores para jugar. Actividad gratuita. Necesaria inscripción para participar en los torneos.

## VIERNES 27 DE DICIEMBRE

### ENCUENTRO DE JUEGOS DE MESA.

**Torreforum. Zona Joven. De 11:00 a 15:00 h.**

Organizado por la Asociación Juvenil Minas Morgul. Una actividad dedicada al público joven y adolescente donde se jugará a los siguientes juegos: La Resistencia, Ciudadelas, Munchkin, Saboteur, King of Tokio, Set, Bang, Fantasma Blitz, Dominion, Pandemic, Puerto Rico, Los Hombres Lobo de Castronegro, Seven Wonders, Kill Team, Shadespire, Azu, y muchos juegos más.... Para todas las edades. Entrada libre



### CONCIERTO DE "TOROCKLONES ROCK&CHOIR"

**Teatro Bulevar. Casa de Cultura. 20:30 h. Entrada: 10 €**

Nuestro famoso coro rockero regresa al teatro Bulevar con un espectáculo lleno de armonías vocales, la potencia del buen rock&roll y un renovado repertorio de grandes canciones. Si te gustan AC/DC, Queen o Elton John no dejes pasar esta gran oportunidad para disfrutar de Torrelodones Rock Choir.



## SABADO 28 DE DICIEMBRE

### ESPECTÁCULO DE ÓPERA Y TÍTERES "ROSSINI EN LA COCINA"

**Teatro Bulevar. Casa de Cultura. 18:00 h. Entrada: 6 €**





Una divertida obra de títeres y actor a través de la obra musical de Rossini descubriendo al músico y a la persona con sus dos grandes pasiones: la música y la comida. Todo ello con el sello inconfundible de La Tartana.

## DOMINGO 29 DE DICIEMBRE

### VIII SAN SILVESTRE TORRESANA

**10:00 h.** Circuito urbano con salida y llegada en la nueva pista de atletismo "José Luis Torres" Distancias. Infantil 400 y 600 mtrs. General 5 kms. Inscripciones: [www.triatlonohana.com](http://www.triatlonohana.com) Organizan: Triatlon Ohana y Ayto. de Torrelodones.



### TALLER NAVIDEÑO COTILLÓN DE NOCHEVIEJA

**C. Comercial Espacio Torrelodones. 1ª Planta, cerca de EurekaKids.**

También los días 30 y 31 de Diciembre.

Horario: de 12:00 a 14:00 y de 17:30 a 20:30 h. Lunes 30, solo horario de tarde. Martes 31, solo horario de mañana.

## MARTES 31 DE DICIEMBRE

### PREUVAS INFANTILES. 12:00 h.

**Desde las 11:45 h.** "Los Elfos y Hadas del Tiempo" dinamizarán y cantarán villancicos en la plaza para celebrar con los más pequeños las preuvas navideñas. El reloj de la Plaza de la Constitución tocará las 12 campanadas. Tráete las "uvas de la suerte" y tómalas junto a tus amig@s y vecin@s.

Después de las campanadas disfrutaremos de un taller con La Galleta Solidaria donde podrás decorar tus galletas con las uvas de la suerte.

Colabora: La Galleta Solidaria



## JUEVES 2 DE ENERO

### MUSICAL "LA DAMA Y EL VAGABUNDO"

del Molino Producciones.

**Teatro Bulevar. Casa de la Cultura. 18:00 h. Entrada: 6 €**

Basada en la obra de Ward Greene, la historia de amor entre la sofisticada perrita "Reina" y el perro callejero "Golfo". La música y el vestuario nos transportan a los años 50 con una cuidada caracterización.





El colofón lo pone una magnífica banda sonora, canciones que interpretan cada uno de los personajes en directo, con tonos de swing, jazz y rock.

## TALLER NAVIDEÑO REGALOS Y CARTA A LOS REYES MAGOS

**C. Comercial Espacio Torre-  
lodones. 1ª Planta, cerca de  
Eurekakids.**

También los días 3, 4 y 5 de Enero.  
Horario: de 17:30 a 20:30. Sá-  
bado 4, también por la mañana,  
de 12:00 a 14:00. Domingo 5,  
solo horario de mañana.



## SÁBADO 4 DE ENERO

### EL TREN DE LA NAVIDAD

Un tren recorrerá las calles de la zona del pueblo. Una actividad gratuita para disfrutar en familia.

Horario: de 11:00 a 14:00 y de 18:00 a 20:30  
Más información próximamente en  
[www.torrelodones.es](http://www.torrelodones.es)



## DOMINGO 5 DE ENERO

### EL TREN DE LA NAVIDAD

Un tren recorrerá las calles de la Colonia. Una actividad gratuita para disfrutar en familia.

Horario: de 11:00 a 14.30 h.  
Más información próximamente en  
[www.torrelodones.es](http://www.torrelodones.es)

## MONTAJE DE LA CARROZA DE DINAMIZADORES.

**Torreforum. Zona Joven. Desde las 12:00 h.**

Prepararemos la carroza de la Zona Joven con la que por la tarde participaremos en la cabalgata.

## GRAN CABALGATA DE SUS MAJESTADES LOS REYES MAGOS. 17:00 H.

La cabalgata partirá desde la Avda. Rosario Manzanegue, frente a la Casa de Cultura, para continuar por la c/ Jesusa Lara, Avda. de Torrelodones, puente sobre la A-6, Vía de Servicio (Avda. de la Comunidad de Madrid), Avda. de Valladolid, pza. Epifanio Velasco, c/ Carlos Picabea, para finalizar en la plaza de la Constitución.

Este año se realizará el IV Concurso de Carrozas. Habrá un trofeo para las tres mejores, elegidas por un jurado que contará con representación de la comisión de fiestas a través de los ojos de los niñ@s.

La Peña "La Cucaña" organiza una chocolatada con churros gratuita a la salida de Cabalgata.

La Asociación de Amas de Casa, junto con La Galleta Solidaria, El Vaso Verde y la chocolatería El Churri, organizan una chocolatada a partir de las 17.30 horas en la plaza de la Constitución. No olvidéis vuestro vaso reutilizable. Seguimos luchando por un #TorreSinPlástico





## Recomendaciones de la Policía Local y Protección Civil para el buen desarrollo de la Cabalgata.

- Salgan de sus domicilios con antelación suficiente, teniendo en cuenta los posibles cortes de tráfico.
- Respeten la distancia de seguridad con las carrozas y no suban al mobiliario urbano, para evitar el riesgo de caídas.
- No permitan que los menores recojan caramelos que caigan en la calzada.
- Respeten en todo momento las indicaciones de Policía Local, Protección Civil, organizadores y voluntarios.
- Mantengan a los menores siempre vigilados y en lugares seguros. Es muy recomendable que lleven en algún lugar seguro el número de teléfono de padres o tutores (antebrazo, por ejemplo).
- En caso de lluvia o nieve, es preferible que lleven ropa de abrigo como chubasqueros con capucha antes que paraguas.
- Habrá una zona limitada para personas con movilidad reducida. En la zona de la Colonia estará situada en la avda. Jesusa Lara a la altura de Pradogrande. En la zona del Pueblo estará situada en la c/ Carlos Picabea a la altura de la iglesia.



## BELENES PÚBLICOS A VISITAR

### Residencia Orpea

**Avd. de Rosario Manzaneque, 19**

Horario: de 10:30 a 13:00 horas y de 15:00 a 18:00 horas

### Remax

**Calle Real, 33, local 4**

Horario: de lunes a viernes de 09:30 a 20:00 h y sábados de 10:30 a 14:00 h.

Se podrán ir incorporando más belenes, que se comunicarán en la web de Ayuntamiento.

## SORTEO ESPECIAL CASINO GRAN MADRID

Durante el periodo navideño, sólo por acceder al Casino Gran Madrid se consigue una participación para un magnífico sorteo de una cesta de Navidad muy especial. Pues bien, si acreditas tu domicilio en Torrelodones, en lugar de una participación tendrás dos. ¡Más posibilidades para ganar! Se sortean dos packs compuestos por (entre otras muchas cosas) un Mini Cooper Cabrio One, un iPhone 11, un jamón 5J, etc, etc) Entérate de todo en [www.laranadelasuerte.com](http://www.laranadelasuerte.com)



## SABADO 11 DE ENERO

### ENTREGA DE PREMIOS DEL CONCURSO DE CARROZAS Y CONCURSO DE BELENES

**Salón de Plenos del Ayuntamiento. 12:00 h.**

**Los premios son obras originales del escultor Juan Moral.**

\*Este programa está sujeto a posibles modificaciones que serían anunciadas con debida antelación en la web municipal [www.torrelodones.es](http://www.torrelodones.es)



## #noticias

### TORRELODONES, GALARDONADO EN LOS RECONOCIMIENTOS INFANCIA 2019 DE LA CAM

El Ayuntamiento de Torreloodones ha resultado ganador en la edición 2019 de los Reconocimientos Infancia que cada año otorga la Comunidad de Madrid, en la categoría de Institución Pública.

El galardón se concede –como han asegurado en el acto de entrega– “por ser un referente en los derechos de infancia. Su Plan Local de la Infancia y Adolescencia, que garantiza la participación infantil, el bienestar de los niños de la localidad y el empeño del Consistorio en que sus vidas sigan mejorando, le han hecho merecedor del reconocimiento de UNICEF como Ciudad Amiga de la Infancia”.



La primera teniente de alcalde y concejala de Cultura, Marina Vicén, fue la encargada de recoger el premio. En su discurso de agradecimiento afirmó que la estrategia del municipio en políticas de infancia “sitúa a niños, niñas y adolescentes como prioridad de nuestras políticas y fue impulsada y liderada por nuestra anterior alcaldesa, Elena Biurrun”. La concejala añadió que “esto no se a quedar ahí: nuestro alcalde, Alfredo García-Plata, y el actual equipo de gobierno al que represento tiene el compromiso claro de fortalecer estas políticas y continuar poniendo a los más pequeños en la agenda pública. Queremos que no sean meros espectadores, sino parte activa del día a día de Torreloodones”.

Además del Ayuntamiento de Torreloodones fueron premiados las Hijas de la Caridad de San Vicente de Paúl (Entidad Social), el deportista Pau Gasol (Persona Singular) y el programa La Radio del Cole, de Onda Madrid (Medio de Comunicación).

### LOS ESCOLARES DE TORRELODONES OPINAN Y PROPONEN EN EL VI PLENO INFANTIL

Los escolares de Torreloodones, alumnos de 5º curso de Educación Primaria de cinco colegios de la localidad (El Encinar, Nuestra Señora de Lourdes, Los Ángeles y los colegios concertados San Ignacio de Loyola y Peñalar), han participado activamente en el sexto Pleno Infantil que un año más se ha celebrado en nuestra localidad con el objeto de realizar sus propuestas dirigidas a mejorar la localidad en la que viven.

El acto, que se realizó, el pasado 20 de noviembre, coincidiendo con la celebración del Día Universal de la Infancia, veinte escolares, previamente elegidos por sus compañeros ocuparon los asientos utilizados habitualmente por los concejales durante los plenos municipales.

Bajo la orientación del Alcalde, Alfredo García-Plata, los escolares ponentes presentaron y





razonaron sus propuestas que votaron sus compañeros.

Las propuestas realizadas giraron principalmente sobre cuestiones relacionadas con el medio ambiente, sostenibilidad, ecología y participación.

Paralelamente, Alfredo García-Plata fue dando la palabra a algunos de los concejales de la Corporación municipal presentes al objeto de explicar o aclarar algunas de las cuestiones planteadas por los escolares. También se realizó un balance de las propuestas aprobadas en el Pleno Infantil el año anterior y de su grado de cumplimiento.

Finalizado el Pleno los veinte alumnos firmaron la correspondiente acta que recoge los puntos aprobados.



## CONCENTRACIÓN EN FAVOR DE LA ELIMINACIÓN DE LA VIOLENCIA CONTRA LAS MUJERES



El domingo 24 de noviembre numerosos vecinos se concentraron en la plaza de la Constitución, frente al Ayuntamiento, para conmemorar el Día Internacional de la Eliminación de la Violencia contra las Mujeres y dar lectura a un manifiesto suscrito conjuntamente por cuatro de los cinco grupos políticos que conforman la Corporación municipal (VxT, PP, Ciudadanos y PSOE).

El acto contó con presencia de todos los grupos políticos con representación en el Consistorio (Vecinos por Torreledones, Partido Popular, VOX, Ciudadanos y PSOE). Se inició con un minuto de silencio para, a continuación, tener lugar una actuación de la escuela de Danza Yolanda Galey. Seguidamente un representante de cada uno de los partidos políticos firmante de la declaración conjunta fue leyendo la moción aprobada por el Pleno del Ayuntamiento el pasado día 12 de noviembre y que sólo había contando con el voto en contra de VOX.

En esta ocasión la plaza de la Constitución fue decorada con 51 pares de zapatos, con sus correspondientes nombres, simbolizando a las mujeres asesinadas durante el presente año.

## **PUBLICADA LA LISTA DE ESPERA DEFINITIVA PARA VIVIENDAS DE ALQUILER**



El pasado 25 de noviembre la Junta de Gobierno Local ha aprobado la creación de la lista de espera definitiva para la adjudicación de las viviendas municipales, situadas en las calles de las Artes, Letras y Música, destinadas a alquiler.

Fue el pasado mes de febrero cuando el Ayuntamiento dio a conocer el Pliego General de Condiciones para la creación de una lista de espera para la adjudicación de viviendas de titularidad municipal destinadas a alquiler.

Tal iniciativa se llevó a cabo como consecuencia de la caducidad de la lista anterior que estaba en vigor hasta el día 29 de noviembre de 2018.

Para consultar las listas definitivas de admitidos y excluidos: [www.torrelodones.es](http://www.torrelodones.es)

## **GRAN ÉXITO DEL PRIMER CAMPEONATO TPV EN ESPELEOLOGÍA**

El pasado sábado 23 de noviembre y en el polideportivo de Torreloayuela se celebró el primer campeonato de la Comunidad de Madrid de Técnicas en Progresión Vertical en Espeleología.

Organizado por la Federación Madrileña de Espeleología y el EspeleoClub Montaña Torreloayuela, participaron 25 competidores en las categorías de Infantiles y Juveniles masculina y femenina.



Un equipo técnico de nueve jueces, (dos de ellos desplazados desde la federación gallega y uno de la federación de Castilla La Mancha) y doce técnicos en los equipos de instalación, socorro y control, con el presidente de la Federación Madrileña de Espeleología (D. Cipriano Sánchez Arraiz) se encargaron de que el campeonato discurriera conforme al reglamento y con total seguridad.

Los competidores seleccionados para la competición procedían de las Escuelas Deportivas de los institutos Educación Secundaria y del Espeleoclub Torreloayuela, que presentó a dos participantes juveniles femeninas: Escuela del EspeleoClub Torreloayuela. Escuela del IES Antonio Machado, Alcalá de Henares. Escuela del IES Isaac Newton, Madrid. Escuela del IES José Hierro, Getafe. Escuela del IES Victoria Kent, Torreloayuela. Escuela del IES Alfonso Moreno, Brunete. Escuela del IES La dehesilla, Cercedilla y Escuela del IES Jaime Ferrán, Collado Villalba.

Las deportistas juveniles femeninas del club Torrelodones consiguieron cinco de las nueve medallas existentes para su categoría: tres oros, una plata y un bronce.

## TORRELODONES, SEDE DE LA PRIMERA FASE DE LA COPA DE LAS REGIONES DE LA UEFA

El miércoles 27 de noviembre se presentó en el Salón de Plenos del Ayuntamiento la primera fase de la décimo segunda edición de la Copa de las Regiones de la UEFA, competición tiene una periodicidad bianual y está destinada a futbolistas aficionados que representarán a las federaciones territoriales.

En este acto de presentación estuvieron presentes el Alcalde de Torrelodones, Alfredo García-Plata; el concejal de Deportes, David Moreno; el presidente de la Federación Madrileña de Fútbol, Paco Díez; el director deportivo, Roberto Martínez; el Seleccionador Sénior de Madrid, Michel Carrilero; y el presidente del Torrelodones CF, Rubén Díaz.

En esta nueva edición de la Copa de las Regiones de la UEFA jugarán diecinueve selecciones pertenecientes a cada una de las federaciones territoriales y donde habrá cuatro plazas de clasificación para la fase intermedia.

Desde el próximo día 5 de noviembre, y hasta el 8, se celebrará esta primera en la que únicamente cuatro selecciones pasa-



rán a la fase final para luego representar a España en la fase internacional.

Madrid se enfrentará a Canarias y País Vasco, realizándose los partidos en el estadio Julián Ariza de Torrelodones:

Horarios: Viernes 6, a las 12:00 h. Canarias – Madrid. Sábado 7, a las 11:00 h. País Vasco – Canarias. Sábado 8, a las 12:00 h. Madrid – País Vasco.

## EL PLENO APRUEBA UNA MOCIÓN CON MOTIVO DEL DÍA INTERNACIONAL DE LA ELIMINACIÓN DE LA VIOLENCIA CONTRA LAS MUJERES

El Pleno del Ayuntamiento aprobó el pasado día 12 de noviembre una Moción consensuada y presentada conjuntamente por los grupos municipales Vecinos por Torrelodones, Partido Popular, Ciudadanos y PSOE con motivo del Día Internacional de la Eliminación de la Violencia contra las Mujeres, que se celebra el 25 de noviembre.

La moción contó con el voto afirmativo de los 18 concejales de los cuatro partidos firmantes y el voto en contra de los 3 concejales del grupo municipal VOX.

¿Quieres  
saber  
lo que se  
cuece en  
Torrelodones?  
Asiste a los plenos.

Próximo Pleno: 17 de diciembre a las 18:00 h



### Este es el texto que se aprobó en el Pleno:

El 17 de diciembre de 1999, a través de la resolución 54/134, La Asamblea General de la ONU declaró el 25 de noviembre como el Día Internacional de la Eliminación de la Violencia contra las Mujeres. Una fecha que debe servir, no solo para la reflexión por parte de toda la sociedad, sino también para la renovación de los esfuerzos por parte de todas las instituciones políticas y sociales, para luchar contra esta lacra.

La violencia contra la mujer es estructural e histórica. Se encuentra presente en todos los países y culturas, independiente del nivel educativo o la posición social, constituye la vulneración más extendida de los derechos humanos en el mundo y su origen radica en la discriminación que sufren las mujeres respecto de los hombres. La violencia machista no tiene cabida en la sociedad que aspiramos a ser, ni en la democracia que hemos logrado consolidar: eliminarla de nuestras vidas y proteger a las víctimas no es una opción, es una obligación. Para eso necesitamos el compromiso individual de la ciudadanía, tanto hombres como mujeres, y el compromiso colectivo de la sociedad todos los días del año.

Un total de 1024 mujeres han sido asesinadas en España por sus parejas o ex parejas desde el año 2003, fecha que marca el inicio de la recopilación de datos oficiales. Hasta el 8 de noviembre de 2019, han sido asesinadas 51 mujeres y 3 menores, y aún hay más asesinatos en investigación.

En nuestro país disponemos de un marco legislativo a través de la Ley Orgánica de Medidas de Protección Integral contra la Violencia de Género, la Ley 5/2005, de 20 de diciembre, integral contra la violencia de género de la Comunidad de Madrid, y contamos desde el año 2017 con un Pacto de Estado Contra la Violencia de Género, aprobado por el Congreso de los Diputados.

Según la última macroencuesta sobre violencia de género realizada por el Ministerio de Sanidad e Igualdad, el 12,5% de las mujeres mayores de 16 años han sufrido violencia de género alguna vez en su vida, lo que en términos absolutos suponen 2,5 millones de mujeres en España, el 2,7% de las mujeres mayores de 16 años han sufrido violencia en el último año y el 64% de los hijos e hijas de las víctimas presenciaron los episodios de violencia.

Una sociedad decente exige avanzar hacia una sociedad segura y libre de violencia de género, que garantice una respuesta rápida y efectiva a las mujeres que sufren violencia, así como a sus hijos e hijas, generando los mecanismos necesarios para conseguirlo.

Por todas estas razones, se hace necesario redoblar los esfuerzos contra la violencia de género, mantenerla como prioridad política y democrática, aislar a los violentos y a quienes les dan cobertura política. Además, hay que exigir que se refuerce el sistema de protección para las mujeres víctimas y se desarrollen todos los recursos y medidas que se contemplan en el Pacto de Estado en materia de Violencia de Género.

### NUEVA ACLARACIÓN DEL AYUNTAMIENTO DE TORRELODONES SOBRE DATOS DE INVERSIÓN SOCIAL

A pesar de que esta aclaración ya se llevó a cabo el pasado mes de enero, ante las noticias publicadas, el Ayuntamiento de Torrelorones se ve de nuevo obligado a precisar que la inversión social del municipio supera con creces la publicada en el informe de la Asociación de Directoras y Gerentes de Servicios Sociales.

Torrelodones presta sus servicios sociales de forma mancomunada (THAM en la que también participan Hoyo de Manzanares, Alpedrete y Moralzarzal y en cuya financiación participa en gran medida la Comunidad de Madrid), algo atípico en los municipios de más de 20.000 habitantes. Este hecho provoca no sólo un mejor aprovechamiento de los recursos, sino también la existencia de unos fondos adicionales a los del presupuesto municipal y que no se han tenido en cuenta en el informe de los directores y gerentes de Servicios Sociales.

Si aplicamos el cálculo sobre el total de los presupuestos (concejalía de Servicios Sociales y porcentaje que le corresponde de la Mancomunidad THAM) hablaríamos de una Inversión social por habitante (Euros per cápita) cercana a los 75€ en lugar de los 31,47€ de los que se habla en el referido informe.

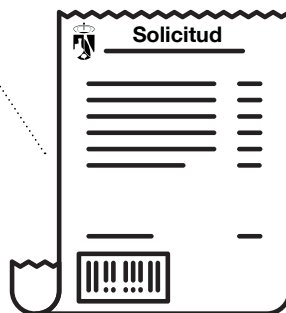
Más allá del mero dato, este Ayuntamiento considera que para tener una visión más completa del gasto social de los municipios se deberían tener en cuenta otros factores adicionales:

1. Las inversiones de tipo social que no se realizan directamente desde la Concejalía de Servicios Sociales, sino desde otras y que son muy relevantes dado el carácter transversal de este tipo de inversión.
2. Las subvenciones de tipo social que se realizan en tasas y precios públicos.
3. Las diferentes subvenciones a AMPTAS, residencia de mayores, asociaciones y clubes municipales que tienen también un marcado carácter social, ya que permiten la participación de muchos vecinos en la realización de actividades, que si tuvieran precios más elevados no podrían acceder a ellas.

## Cómo tramitar el Sistema Especial de Pagos (S.E.P.) del Impuesto sobre Bienes Inmuebles (I.B.I.) en 4 Plazos

1º: Rellena el impreso

2º: Entregarlo en Tesorería junto con el DNI



3º: O enviarlo por mail con el DNI escaneado

4º: También se puede solicitar en la Sede Electrónica

### EL PLAZO DE SOLICITUD FINALIZA EL 30 DE DICIEMBRE DE 2019

DEPARTAMENTO DE TESORERÍA. Plaza de la Constitución, 1. 28250 Torrelodones (Madrid)

Telf. : 91 856 21 30. Correos electrónicos: [tesoreriacaja1@ayto-torrelodones.org](mailto:tesoreriacaja1@ayto-torrelodones.org)

[tesoreriacaja2@ayto-torrelodones.org](mailto:tesoreriacaja2@ayto-torrelodones.org)

Más información en el Departamento de Tesorería.

## EL PLENO APRUEBA POR UNANIMIDAD EL CONVENIO COLECTIVO DEL PERSONAL LABORAL

El Pleno del Ayuntamiento aprobó en su sesión del martes 12 de noviembre el Convenio Colectivo para el personal laboral de dicha entidad para el periodo 2019-2023, y que había sido firmado por representantes del equipo de Gobierno y la representación de los trabajadores la semana anterior.

El texto negociado actualiza los derechos y deberes de los empleados públicos a lo que se viene estableciendo por la legislación, mejorando en muchos apartados lo que se había negociado en su día. En su conjunto mejora tanto los derechos de los trabajadores como las necesidades de la administración. Destacan la jornada de 35 horas semanales, la ampliación del fondo social, la determinación de algunos pluses racionalizando la estructura retributiva, mayor flexibilidad en el disfrute de vacaciones, etc.

Además hay que destacar que, tal y como aseguró la concejala de Hacienda y Personal, Ana Núñez, durante el Pleno no se trata "de un Convenio sin más. Se trae, por primera vez, al Pleno del Ayuntamiento un convenio firmado con el personal laboral. Por primera vez, en 40 años de gobiernos democráticos municipales. Esto es un logro y un éxito sin precedentes".

## LA FUNDACIÓN AGUA DE COCO PREMIA AL AYUNTAMIENTO DE TORRELODONES

En la reunión celebrada el pasado día 12 de noviembre, el Patronato de la Fundación Agua de Coco ha decidido conceder al Ayuntamiento de Torrelotones el "Premio a la Entidad Colaboradora con trayectoria y compromiso con Agua de Coco" en los galardones Coco 25 Aniversario.



En la reunión celebrada el pasado día 12 de noviembre, el Patronato de la Fundación Agua de Coco ha decidido conceder al Ayuntamiento de Torrelotones el "Premio a la Entidad Colaboradora con trayectoria y compromiso con Agua de Coco" en los galardones Coco 25 Aniversario.

La entrega de premios se llevó a cabo en una cena benéfica que tuvo lugar en la ciudad de Granada el 30 de noviembre.

Agua de Coco es una fundación que tiene como misión contribuir a la mejora de la calidad de vida de los colectivos en situación de exclusión social en países del Sur. Actualmente tienen en marcha distintas iniciativas, con más de 40.000 beneficiarios en tres continentes.

Desde hace ya algunos años, el Ayuntamiento de Torrelotones concede subvenciones a proyectos de Cooperación al Desarrollo, siempre gestionados por ONG's con experiencia acreditada, orientados a los que más las necesitan y con criterios objetivos de asignación

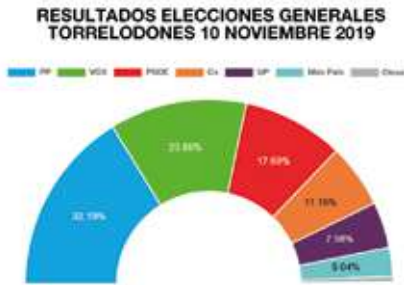
## LA ESCUELA MUNICIPAL DE IDIOMAS ENTREGA SUS DIPLOMAS OFICIALES



El jueves 14 de noviembre, el Salón de Plenos acogió el acto de entrega de Diplomas Oficiales de la Escuela Municipal de Idiomas Miguel Hinojar. Durante el mismo, cerca de un centenar de alumnos de la EMIT que se presentaron a los exámenes oficiales el pasado mes de junio recibieron sus títulos de inglés (University of Cambridge), francés (Ministère de l'Education Nationale) y Alemán (Goethe Institut).

Al acto asistieron los miembros del claustro de la Escuela, su director Steven Don LaCombe, y la concejala de Educación, Juventud e Infancia, Ángeles Barba.

## RESULTADOS DE LAS ÚLTIMAS ELECCIONES GENERALES EN TORRELODONES



De 16.986 vecinos con derecho a voto en Torreldones, 13.444 participaron en las votaciones de estas elecciones generales, lo que supone un 79,15% de participación.

El partido más votado en el municipio fue el Partido Popular con el 32,19% de los vo-

tos, siendo la formación que más ha crecido porcentualmente con un 10,76%.

VOX sube una posición y se sitúa como la segunda fuerza con el 23,88 % de los votos, con una subida en el municipio del 3,10%.

El PSOE sube una posición, situándose en tercer lugar, aunque se trata del partido con una menor variación con respecto a las últimas generales. Obtiene un 17,69% de los sufragios retrocediendo un ligero 0,14%.

Ciudadanos pasa de ser la fuerza más votada en abril de 2019 a ser la cuarta fuerza política en estas elecciones. Logra el 11,16% de los votos, perdiendo el 15,49% de sus votantes respecto las últimas elecciones.

Unidas Podemos se hace con un 7,98% de los votos, Más País alcanza el 5,04% y e resto de formaciones suman un 1,23%.



# 15 de diciembre, domingo de mercadillo y aperitivo.

## Mercadillo Popular de Torreldones Antiguo vertedero, junto al Punto Limpio

(Nueva ubicación, debido a las obras de remodelación del Parque de Pradogrande)

## #CREAR CONTANDO CONTIGO EN LA ZONA JOVEN

En la Zona Joven de la Concejalía de Juventud nos tomamos muy en serio la Convención sobre los Derechos del Niño, y para preparar nuestras próximas actividades, tu opinión va a ser muy importante.

Haz una foto de este cuestionario una vez rellenado con tus opiniones, y envíanosla a nuestro WhatsApp 607278735. También puedes depositarlo en la Zona Joven Torreforum en el buzón de sugerencias.

Qué edad tengo	Soy:	
Menos de 11 años	Chica	<input type="checkbox"/>
Entre 12 y 17 años	Chico	<input type="checkbox"/>
Entre 18 y 30 años	Otras	<input type="checkbox"/>
Más de 30 años		<input type="checkbox"/>

**De estos Laboratorios o Talleres formativos, cuáles te resultarían más interesantes y te gustaría participar, si pudieras:**

<b>Arte Urbano:</b> Pintura Mural y graffiti	<input type="checkbox"/>
<b>Radio y comunicación</b>	<input type="checkbox"/>
<b>Tecnología:</b>	<input type="checkbox"/>
Domótica al servicio del medio ambiente.	<input type="checkbox"/>
Crea tu propio videojuego: diseño y programación de videojuegos	<input type="checkbox"/>
Drones: programación y vuelo	<input type="checkbox"/>
Diseño e impresión en 3D	<input type="checkbox"/>
Escuela de E-sport	<input type="checkbox"/>
Creación y diseño de SmartCity	<input type="checkbox"/>
<b>Parkour</b>	<input type="checkbox"/>
<b>Cine y elaboración de cortometrajes</b>	<input type="checkbox"/>
<b>Laboratorio de Medio Ambiente y Deporte</b>	<input type="checkbox"/>
<b>Otras</b> añade otras que a nosotros no se nos ha ocurrido y seguro que a ti sí)	<input type="checkbox"/>



## Cuánto te gustaría que duraran estos laboratorios o talleres formativos:

Que sean mensuales	
Que sean trimestrales	
Que sean semestrales	
Que sean anuales	

## De alguno de los eventos que organiza la Zona Joven, cuáles te resultan más interesantes y asistirías:

Conciertos de música y batallas de gallos (Rap)	
Salidas al cine	
Halloween: Zombie-run, Pasajes de Terror	
Conciertos de música y batallas de Gallos (Rap)	
Encuentros y torneos de videojuegos	
Encuentros y torneos de juegos de mesa	
Jornadas de la montaña: Raid en Torreldones, Charlas, cursos.	
Excursiones al campo y la montaña	
Excursiones culturales	
Certámenes de Arte Joven	
Festivales de cortometrajes	
Escalada	
Espeleología	
Otras (añade tus ideas , seguro que son geniales:	

## La Zona Joven organiza campus de verano en el mes de Julio. ¿Cuáles te gustaría a ti que se desarrollasen?:

Campus de redes sociales y Youtuber	
Campus de deportes y medio ambiente	
Campus de creación de musicales	
Campus de baile	
Campus de arte urbano	
Campus de Robótica	
Campus de fotografía	
Campus de comic y manga	
Campus de Rap	
Campus de creación de eventos	
Campus de audiovisuales	
Campus de Skate y construcción de plataformas.	
<b>Campus de...</b> Coméntanos esa idea que te ronda en la cabeza y que no has compartido antes con nosotros:	

## Cuando necesitarías estar informado de las campañas de la Zona Joven:

Diciembre		Octubre	
Enero		Otros:	
Mayo		Dinos cuando:	
Junio			
Septiembre			

Objetivo 12 de la Convención de los Derechos del Niño:

Los niños y niñas tienen derecho a dar su opinión libremente sobre los temas que les afectan y a que los adultos las escuchen y las tomen en serio.

## #ZONA JOVEN TORREFORUM

[www.torrelodones.es/juventud](http://www.torrelodones.es/juventud) | [www.zonajoventorrelodones.com](http://www.zonajoventorrelodones.com) | [informacionjuvenil@ayto-torrelodones.org](mailto:informacionjuvenil@ayto-torrelodones.org)



Zona Joven Torreforum.  
Tel 91 859 47 79 / 607 278 733



607278733



zonajoventorreforum



@Torrelomola



@Torrelomola

# Navidades 2019

Ayuntamiento de  
Torrelodones



## ¡Esta Navidad vas a arrasar!



20 de diciembre  
Fiesta **WINTERPARTY**  
Cine: "**Star Wars Episodio IX**"

26 de diciembre.  
De 13:00 a 20:30 h  
**II GAME OVER FEST**  
Aforo Limitado

27 de diciembre  
de 11:00 a 15:00 h  
**JORNADA DE  
JUEGOS DE MESA**  
Aforo Limitado

5 de Enero  
de 12:00 a 14:00 h  
**CABALGATA  
DE REYES**  
Montaje de una  
de las carrozas

Más información y Reserva de Plazas en [www.zonajovenatorrelodones.com](http://www.zonajovenatorrelodones.com)

Torrelodones • es • eres • somos • **juventud**

 607278733  zonajovenatorreform  @Torrelomola  @Torrelomola



## #Torrelodones busca participantes para nueva compañía de Ballet Joven



“Crece con la Danza” es una iniciativa promovida por la Concejalía de Cultura **dirigida a jóvenes de entre 13 y 25 años bailarines en Danza Urbana y Lírica Dance.**

Se buscan jóvenes que estén interesados en participar en la Compañía de Ballet Joven.

**Las pruebas de selección se realizarán los días 14 y 21 de diciembre de 10:00 a 14:00 h**

y constarán de una coreografía propia de estilo libre de un

minuto y medio de duración. Los candidatos que pasen la primera fase, realizarán una segunda prueba que consistirá en bailar una composición marcada por la directora del ballet.

Los ensayos del Ballet Joven serán los sábados por la mañana en la Casa de Cultura, y estarán dirigidos por Yolanda Galey.

Estilos: Danza urbana: 2 horas. Lírica dance: 2 horas.

Precio: 2 horas/mes: 30 €. 4 horas/mes: 45 €

Pruebas de selección: 14 de diciembre 2019. 21 de diciembre 2019

Base:

- Edad de 13 a 25 años.
- El ballet constará de dos grupos de diferentes estilos: Danza urbana y Lírica dance. Los futuros bailarines podrán formar parte de uno de los grupos o de los dos.
- Cada candidato deberá traer preparada la coreografía de estilo libre de 1 minuto y medio de duración (Deberán traer su propia música en formato mp3, USB o móvil).
- Los que pasen la primera fase, realizarán una nueva prueba que consistirá en bailar una coreografía marcada por la directora del ballet.

Acceder al formulario de inscripción: <https://www.torrelodones.es/cultura/formulario-inscripcion-ballet-joven>

## #Abierto el plazo de inscripción para la San Silvestre Torresana 2019

El plazo para participar en la VIII San Silvestre de Torrelodones finaliza el 25 de diciembre a las 00:00 h. Esta carrera, que se celebrará el domingo 29 de diciembre desde las 10:00 hasta las 13:00 horas, ofrece un recorrido general de 5 km, mientras que para las categorías infantiles habrá dos distancias una de 400 y otra de 600 metros.

La recogida de dorsales será el sábado 28 de diciembre, de 11:00 a 14:00 y de 18:00 a 20:00 horas en el Centro Comercial Espacio Torrelodones (Entrada Décimas).

La carrera de 5 kilómetros consistirá en un circuito mixto de asfalto y tierra con salida y llegada en la nueva pista de atletismo José Luis Torres, ubicada en la Avenida de la Dehesa.

La inscripción general de 5 km tiene una tarifa de 10 euros, mientras que las carreras infantiles de 400 y 600 metros el precio es de 3 euros.

La VIII edición de la San Silvestre Torresana está organizada por el Club de Triatlón Ohana Tritorre con la colaboración del Ayuntamiento de Torrelodones.

Inscripciones: [www.triatlonohana.com](http://www.triatlonohana.com)



## #SERVICIOS SOCIALES

### DÍAS SIN COLE



Os recordamos que durante las vacaciones escolares de Navidad podéis contar con el servicio de Días sin Cole los días **23, 26, 27 y 30 de diciembre y 2, 3 y 7 de enero.**

Este programa de ocio educativo infantil, cuyo propósito es facilitar la conciliación de la vida laboral y familiar, está dirigido a menores de 3 a 12 años.

Como en ocasiones anteriores, se realizan en el CEIP Nuestra Sra. de Lourdes, de 9:00 a 13:30 horas sin comedor, y hasta las 15:00 o las 16:30 horas con comedor. Además, existe la posibilidad de utilizar un horario ampliado, ofertándose tres franjas

horarias adicionales: entrada a las 7:30 horas, entrada a las 8:00 horas y salida a las 17:00 horas.

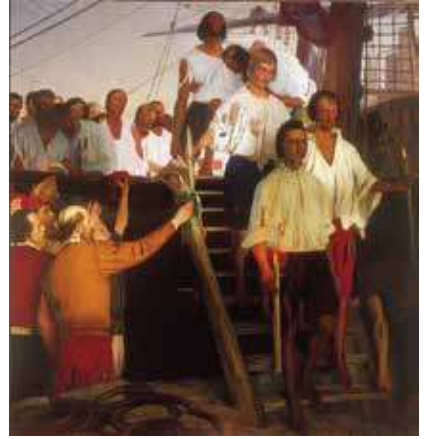
El coste de los días sin cole es de 11 € sin comedor y 17 € con comedor, con descuentos para familias con más de dos menores inscritos (9 € sin comedor y 15 € con comedor a partir del tercer hermano). Además, cada tramo de ampliación horaria conlleva un suplemento por menor y día (5 € entrada a las 7:30 horas, 4 € entrada a las 8:00 horas y 2 € salida a las 17 horas).

Es imprescindible que apuntes previamente a tu hijo/a, pudiendo hacerlo hasta las 14 horas del tercer día anterior a la actividad (sin tener en cuenta sábados, domingos o festivos). El servicio se prestará con un mínimo de doce menores inscritos.

### SALIDAS CULTURALES PARA MAYORES

Para terminar el año, el **19 de diciembre** visitaremos la Exposición de Magallanes y Elcano, en el Museo Naval y Belén del Ayuntamiento de Madrid en el Palacio de Cibeles.

“Fuimos los primeros. Magallanes, Elcano y la Vuelta al Mundo” es el título de la exposición temporal, organizada por el Museo Naval de Madrid, dentro de los actos programados para la celebración del V Centenario de la expedición de la Primera Vuelta al Mundo.



La muestra incluye las mejores piezas del Museo Naval que, junto con otras prestadas por prestigiosas instituciones internacionales, nos permitirán viajar y conocer el mundo como hicieron nuestros antepasados hace cinco siglos. Es una oportunidad única para descubrir



la proeza de unos hombres que, decididos a llegar a las islas de las Especias, realizaron un viaje épico que culminó con la primera vuelta al mundo.

Antes de regresar, iremos al Palacio de Cibeles (también conocido como Palacio de Telecomunicaciones) para visitar el monumental Belén del Ayuntamiento de Madrid.

El coste de esta salida es de 10 € (5 € de precio público + 5 € de entradas). Las personas interesadas deben **inscribirse del 10 al 13 de diciembre en servicios sociales.**

## NAVIREM, I FERIA DE MUJERES EMPRENDEDORAS DE LA SIERRA DEL NOROESTE DE MADRID, ORGANIZADA POR REM

NaviRem es un mercadillo navideño organizado por mujeres emprendedoras de la sierra en el que se podrán comprar productos originales y exclusivos para regalar en estas fiestas navideñas: objetos artesanos, ropa, calzado, bisutería, terapias, servicios educativos y para empresas, vinos, libros y arte, entre otros muchos.

Se trata de la I Feria de las Mujeres Emprendedoras de la Sierra del Noroeste de Madrid, organizada por las socias de la Red de Emprendedoras en Movimiento (Rem), y que durante la mañana del próximo **14 de diciembre** servirá de punto de encuentro para dar a co-

nocer los productos, terapias y servicios ofrecidos por estas mujeres que contribuyen a la actividad comercial de los municipios de la zona.

Los productos de NaviRem son tan diversos como originales, con puestos de emprendedoras que se dedican a la artesanía, cerámica; arte (pintura de óleos y acuarelas, danza y percusión, escritura); confección, con complementos originales y personalizados, ropa de bebé; calzado, bisutería sostenible a partir de semillas y hojas naturales y de vaquero reciclado; libros; productos reciclados; jabones artesanales, cosmética natural, aove ecológico; vino, cava y licores.

Además, entre este grupo de emprendedoras tienen un lugar relevante las terapias complementarias para la salud: de crecimiento personal, shiatsu y kinesiología, empoderamiento de las relaciones sentimentales y sexuales, sanación energética, emocional y con sonido, masajes, artesanía sagrada, tambores chamánicos, formaciones de conciencia, meditación y movimiento consciente.

También habrá una oferta especial de servicios, tanto educativos (infancia, maternidad y crianza, fa-

milias, idiomas) como para empresas (diseño web, contenidos, tiendas online, formación, marketing, comunicación e innovación social, apoyo el desarrollo de proyectos y entidades con impacto positivo).

NaviRem se celebrará el sábado **14 de diciembre de 11:30 a 14:30 horas en el Centro de Servicios Sociales de Torrelodones**. Para más información: [comunicacionderem@gmail.com](mailto:comunicacionderem@gmail.com) / [redemprendedorasenmovimiento.org](http://redemprendedorasenmovimiento.org)

**Información:**  
**Centro de Servicios Sociales**  
**Avda. de la Dehesa, 63**  
**Teléfono: 91 856 21 50/51**  
**[www.torrelodones.es](http://www.torrelodones.es)**

I FERIA DE LAS MUJERES EMPRENDEDORAS DE LA SIERRA DEL NOROESTE DE MADRID

**NaviRem**  
 ¡Aprovecha para comprar originales regalos navideños!  
 Artesanía, ropa, calzado, bisutería, terapias, servicios educativos y para empresas, vinos, libros, arte...

Pásate por NaviRem. ¡Te estamos esperando!

**EL SÁBADO 14 DE DICIEMBRE**  
 de 11,30 a 14,30 horas.

MANCOMUNIDAD THAM. AV. DE LA DEHESA, 63 TORRELODONES. SANTO AL CENTRO DE SALVO

**THAM**

## #CULTURA

### RESUMEN DE LA PROGRAMACIÓN DE DICIEMBRE

#### XVI FESTIVAL FLAMENCO

##### CONCIERTOS

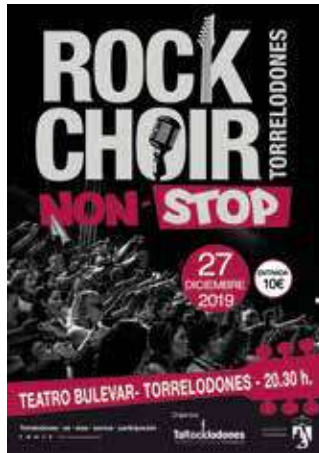
• Sábado 14 a las 20:00 h. Teatro Bulevar. VII CICLO #GRANDES CONCIERTOS: QUINTETO DE VIENTO CARION. Director artístico: Francisco José Segovia. El galar-donado grupo danés "Carion Wind Ensemble" es mundialmente reconocido por haber inyectado nueva vida al género del quinteto de viento y madera. El Quinteto Carion fascina con sus cuidadísimas interpretaciones musicales de obras clásicas y modernas, haciendo la música visible con dramatización y coreografía, y añadiendo una nueva dimensión al tradicional concierto clásico. Precio: 12 €.

• Jueves 19 a las 19:30 Teatro Bulevar. CONCIERTO DE NAVIDAD DE LA EMMYD



Tradicional concierto de navidad de la Escuela Municipal de Música y Danza "Antón García Abril" de Torreldones, con el que alumnos y profesores celebran la Navidad como más les gusta, haciendo música. Entrada gratuita previa recogida de invitación.

• Viernes 27 a las 20:30 h. Teatro Bulevar. "ROCK&CHOIR NON STOP" Torocklodones. Después de dos años sin visi-



tamos nuestro famoso coro rockero regresa al Teatro Bulevar con un espectáculo lleno de armonías vocales, la potencia del buen rock&roll y un renovado repertorio de grandes canciones. Si te gustan AC/DC, Queen o Elton John. Precio: 10 €.

##### ESPECTÁCULO FAMILIAR

• Sábado 28 a las 18:00 h. Teatro Bulevar. "ROSSINI EN LA COCINA". De Juan Muñoz e Inés Maroto. Con Esteban Pico. La Tartana Teatro. Acercar la música clásica al público infantil en un espectáculo con objetos y títeres de todos los tamaños y técnicas, degustan-



do la música de primer plato, la cocina de segundo y en el postre descubrimos el amor secreto de Rossini... Divertida recreación de la entrega y la pasión de Rossini como músico y cocinero. Precio: 6 €.

##### TEATRO

• Sábado 21 a las 19:00 h. Teatro Bulevar. "LEHMAN TRILOGY" De Stefano Massini. Dirección y versión: Sergio Peris-Mencheta. Barco Pirata. Red de Teatros de la Comunidad de Madrid. Historia de tres gene-



raciones de la familia Lehman desde que Henry Lehman, hijo mayor de un comerciante judío, sale de Baviera en 1844 y llega a EE. UU. en busca del sueño americano, hasta la caída de uno de los mayores bancos de inversión en 2008, Lehman Brothers, que desencadenó la peor crisis financiera en el mundo. Más de 120 personajes, de la mano de 6 músicos, en un fascinante y divertido viaje que narra las diferentes etapas de la construcción y deriva del capitalismo moderno en un tono mordaz e irónico. Precio: 12 €.

## EXPOSICIONES

• Hasta el 16 de diciembre en las salas Botí y Villaseñor de la Casa de Cultura. "INTERPRETANDO A LAS VANGUARDIAS DEL SIGLO XX". Exposición colectiva. Silvia Anel.

• Del 17 de diciembre al 22 de enero en las salas Botí y Villaseñor de la Casa de Cultura. "HÉROES-SÚPER". Esculturas ilustradas de Eduardo López López.

Inauguración 13 de diciembre a las 19:00 h y hasta el 30 de

diciembre en el Edificio de Servicios Sociales. "CAMINO POR EL REALISMO". Ángeles Fernández Fernández.

## CUENTACUENTOS

• Viernes 20 a las 18:00 h. Biblioteca José de Vicente Muñoz. "CUENTO DE NAVIDAD". Por Mamen Hidalgo. Aforo limitado. Invitaciones disponibles desde 1 hora antes del espectáculo. A partir de cuatro años.



## CLUB DE LECTURA

Biblioteca Casa de Cultura, lunes 16 de 10:00 h a 12:00 h. Con Arancha Sánchez-Apellániz.

## TALLERES MUNICIPALES

Danza- Modern Jazz. "Música together" música y movimiento con iniciación al inglés para bebés de 0 a 2 años. Mindfulness. Danza creativa para adultos. Teatro-danza música para niños y jóvenes. Teatro para jóvenes de 10 a 16 años. Curso especial de castañuelas. Ta-

ller de cajón. Curso especial de batucada. Dibujo artístico. Restauración.

## AVANCE PROGRAMACIÓN ENERO

Musical infantil. Jueves 2 de enero a las 18 h. Teatro Bulevar. "LA DAMA Y EL VAGABUNDO" Del Molino Producciones. Dirección y creación: Pepe Ferrer y Geli Peñalver. Basada en la obra de Ward Greene. La historia de amor entre la Sofisticada perrita Reina y el perro callejero Golfo". Una gran metáfora donde los perros luchan por defender la igualdad sin importar el origen, la raza o la clase social. Una escenografía con aires de cómic, acompañada de una magnífica banda sonora y canciones interpretadas en directo, con tonos de swing, jazz y rock. Precio: 6 €.

Teatro. Viernes 17 de enero a las 20:00 h. Teatro Bulevar. "HERIDAS. LAS MUJERES DE FEDERICO GARCÍA LORCA". Asociación Youkali Escena. La asociación teatral de Torrelodones presenta de nuevo esta obra con la que han conseguido diversos premios y reconocimientos. García Lorca se reencuentra, en un mismo espacio escénico, con cinco de sus personajes femeninos: Yerma, Mariana Pineda, Bernarda Alba, doña Rosita y la madre de Bodas de sangre. Basada en los grandes textos dramáticos del poeta granadino. Precio: 6 €.

**Más información:**  
[www.torrelodones.es](http://www.torrelodones.es)  
**Casa de Cultura.**  
**Teléfono 91 859 06 46**



👁 **SÁBADO 14 DE DICIEMBRE, 2019**  
Teatro Bulevar, 20:00 h.

## VII CICLO #GRANDES CONCIERTOS: **Quinteto de viento** **Carion**



Obras de:

György Ligeti, Wolfgang Amadeus Mozart, Stephen Montague, Igor Stravinsky, Béla Bartók, Dmitri Shostakovich/ David M.A.P. Palmquist y Franz Liszt.

Precio: 12€.



## #EL MERCADO DE LAS CONCHAS DE NAVIDAD, 14 Y 15 DICIEMBRE

Tras el éxito de las anteriores ediciones, llega el Mercado de las Conchas los días 14 y 15 de diciembre en la Casa Verde de Torrelodones, donde los visitantes podrán hacer todas sus compras navideñas.

La oferta será amplia y variada: diseños únicos y exclusivos de joyas, moda, mobiliario, accesorios, cosmética natural, productos gourmet, decoración, arte y mucho más.

Los niños tendrán un espacio para divertirse en los talleres infantiles. Y como en anteriores ediciones, el mercado contará con espacios donde comer a cargo de La Mascotte.

El horario será de 11:00h a 20:00 h con entrada gratuita. Avda. de Rosario Manzanque, 25.



## ACTIVIDADES DESARROLLO LOCAL



### PROGRAMACIÓN DE ACCIONES FERIALES Y EVENTOS PARA TODOS LOS PÚBLICOS

*Actividades, fechas y horarios sujetos a modificación por situaciones climatológicas adversas u otras cuestiones.*

#### MERCADILLOS ENTRE PARTICULARES

<b>15 de diciembre</b>	11:00 a 14:30	Antiguo vertedero	Mercadillo entre particulares	Tradicional mercadillo popular
------------------------	---------------	-------------------	-------------------------------	--------------------------------

#### NETWORKING EMPRESARIAL

Fecha	Horario	Lugar	Contenido	Plazo Inscripciones
<b>12 de diciembre</b>	9:30 a 13:30 h	La Solana	LaB Laboratorio de aprendizaje colectivo	Networking empresarial La Solana. Inscripciones en <a href="mailto:eventos@coworkinglasolana.es">eventos@coworkinglasolana.es</a>

Biblioteca José Vicente Muñoz  
(Calle Real, 32)

# AMPLIACIÓN DE HORARIO EXÁMENES

Del 7 de enero al 7 de  
febrero de 2020

De lunes a domingo,  
de 8:00 a 24:00 h.



# biblioteca

Torrelodones • es • eres • somos • cultura

f t g+ s+ ▶ + Info. [www.torrelodones.es](http://www.torrelodones.es)

Ayuntamiento de  
Torrelodones



torre es  
eres  
somos  
agenda

## #AGENDA CULTURAL Y DEPORTIVA NO MUNICIPAL

### TEATRO FERNÁNDEZ BALDOR

13 de diciembre a las 20:00 h. APADRINA UNA SONRISA POR NAVIDAD. Concierto solidario a favor de niños en Filipinas. Entradas 8 €.

14 de diciembre a las 19:30 h. ¿POR QUÉ UNA ORQUESTA?, Fundación Piumosso. Tercer Concierto del Ciclo Sinfónico con Solistas. Entradas 10 €.

15 de diciembre a las 17:30 h. ORATORIO DE NAVIDAD, de J. S. Bach. Coros de voces San Ignacio, Coro CEU San Pablo, Coro Diversity Youth y Orquesta Music'Us. Director José María Álvarez. Entradas 15 €.

21 de diciembre a las 20:00 h. KATAKUMBA EXIT. Comedia que mezcla perfectamente la diversión y la reflexión. Entradas 15 €.

### ESCUELA DE PENSAMIENTO MATEMÁTICO

Torneo gratuito de HEX. Sábado 15 de diciembre de 16 a 18 h. Edad de 10 a 16 años.

Si no sabes qué es el juego del HEX mira los vídeos que hemos colgado en nuestra cuenta de Facebook (Escuela de Pensamiento Matemático Miguel de Guzmán) y en Instagram (EPM.Madrid).


Si no sabes jugar, en la EPM te enseñamos. ¡Anímate!

Para inscribirse en el Torneo [elena@escuelapensamientomatematico.es](mailto:elena@escuelapensamientomatematico.es) o 918 590 852

¿Quieres conocer el arte del Origami y del Kirigami?

Sesión informativa sábado 15 de diciembre de 13 a 14 h. Edad de 8 a 14 años.

Para inscribirse [elena@escuelapensamientomatematico.es](mailto:elena@escuelapensamientomatematico.es) o 918 590 852

A vibrant illustration for a Christmas poster. In the center, a large wooden sign with horizontal planks contains the text 'Estas Navidades todos somos niños' in white. The sign is surrounded by eight cheerful children in winter clothing. Two children are on top of the sign, one holding a purple gift. On the left, three children peek over the edge. On the right, two children peek over the edge. At the bottom, a row of colorful wrapped gifts sits on a snowy ground. The background is a clear blue sky with faint outlines of evergreen trees.

Estas  
Navidades  
todos  
somos  
niños



# Y precisamente a ellos tenemos que agradecerles los premios cosechados por nuestro Ayuntamiento:



Finalistas en los galardones internacionales Inspire Awards de Unicef por nuestros programas de infancia



Premio Agua de Coco 2019 a la entidad colaboradora con trayectoria y compromiso con esta ONG



Reconocimiento Infancia 2019 de la Comunidad de Madrid a la Institución Pública que más hace por los niños

## ¡FELICIDADES A TODOS!

*#transformandotorre*



Mientras Vecinos por Torrelodones elude su responsabilidad, el Partido Popular ha exigido que se contrate una auditoría externa para el control de la limpieza y recogida de basuras.

[www.pptorrelodones.com](http://www.pptorrelodones.com)

 [popularestorrelodones](https://www.facebook.com/popularestorrelodones)

 [popularestorrelodones](https://www.instagram.com/popularestorrelodones)

 **616 177 203**

 [@popularestorre](https://twitter.com/popularestorre)

 [pp.torre@ayto-torrelodones.org](mailto:pp.torre@ayto-torrelodones.org)



Desde el Partido Popular  
queremos desearte que disfrutes estas  
fechas de celebración de la Navidad  
con toda la alegría, amor  
y felicidad que mereces.

**¡Feliz  
Navidad!**

## ¡¡ QUÉ NO TE ENGAÑEN !!



- ✓ VOX CONDENA TODO TIPO DE VIOLENCIA incluida la ejercida contra las mujeres.
- ✓ VOX PIDE AUMENTAR LAS PENAS PARA MALTRATADORES, VIOLADORES Y ASESINOS, incluso la prisión permanente para reincidentes.
- ✓ VOX QUIERE CAMBIAR UNA LEY QUE NO FUNCIONA (LIVG) POR UNA MEJOR Y MÁS AMPLIA (INTRAFAMILIAR).

DENUNCIAMOS A VxT POR DIFUNDIR POR RRSS UN VÍDEO MANIPULANDO NUESTROS ARGUMENTOS.

## !!! VOX DENUNCIA LOS ÚLTIMOS CASOS DE DELINCUENCIA EN TORRELEDONES!!!

- ✓ Okupas, narcotráfico, delincuencia callejera ...
- ✓ C's dice que no hay problemas de seguridad y nos llama "xenófobos, racistas e incitadores al odio"



vox.torreledones



VOX\_Torreledone



vox\_torreledones

# ELECCIONES 10-N



## ESPAÑA



+28 Diputados



## TORRELODONES



+15 %



AGRADECEMOS A NUESTROS VOTANTES LA  
CONFIANZA QUE HAN DEPOSITADO EN NOSOTROS.  
SEREMOS UNA OPOSICIÓN FUERTE Y DECIDIDA.



VOX TORRE OS DESEA  
A VOSOTROS Y A  
VUESTRAS FAMILIAS  
UNA FELIZ NAVIDAD Y  
PRÓSPERO AÑO 2020,  
LLENO DE ALEGRÍA Y  
ESPERANZA



vox.torrelodones



VOX\_Torrelodone



vox\_torrelodones

E-mail: torrelodones@madrid.voxespana.es



# Cs





## Por un 2020 próspero para Torrelodones

Queridos Reyes Magos,

Desde **Ciudadanos** os pedimos ayuda para que el equipo de gobierno nos escuche y apruebe las siguientes propuestas:

- **Bajar los impuestos a todos los vecinos de Torrelodones.**
- Facilitar la **emancipación** de nuestros **jóvenes** a través del alquiler.
- Más **atención a los mayores** para evitar la soledad no deseada.
- **Parques infantiles limpios y seguros** para nuestros hijos.
- Ser una Ciudad Saludable que fomenta el **deporte** y la **vida saludable**.
- **Eliminar las barreras arquitectónicas** que dificultan la movilidad.

**El Grupo Municipal Ciudadanos os desea Feliz Navidad**

**¡VAMOS!**  
**CIUDADANOS**








Desde el PSOE  
te deseamos unas  
**Felices Fiestas...**





# ...y un 2020 más sostenible

-  Disminuyendo el uso de plásticos en nuestro pueblo
-  Reduciendo los impuestos a los vehículos menos contaminantes
-  Poniendo en marcha un punto limpio móvil para facilitar el reciclaje doméstico
-  Fomentando el uso de la bicicleta y otros modos de movilidad sostenible
-  Instalando placas solares en todos los edificios municipales



@psoe\_torre



PSOE Torrelodones



psoe.torre



## Juegan las negras, ganan las blancas

Club de Ajedrez Torrelodones. C/ Carlos Picabea, 1. Correo electrónico: [clubajedrez.torrelodones@gmail.com](mailto:clubajedrez.torrelodones@gmail.com)

Se sorteará el importe de 30 € entre los participantes que envíen, antes del día 25 de noviembre, la solución correcta al correo electrónico: [revista@ayto-torrelodones.org](mailto:revista@ayto-torrelodones.org). El importe del premio se entregará previa presentación de una factura de cualquier establecimiento de nuestro municipio por dicho importe.

**Solución del problema matemático de la revista de noviembre: 150 cm altura del rectángulo**

**Ganador del sorteo: Jorge González**



## Se vende, se compra, se cambia

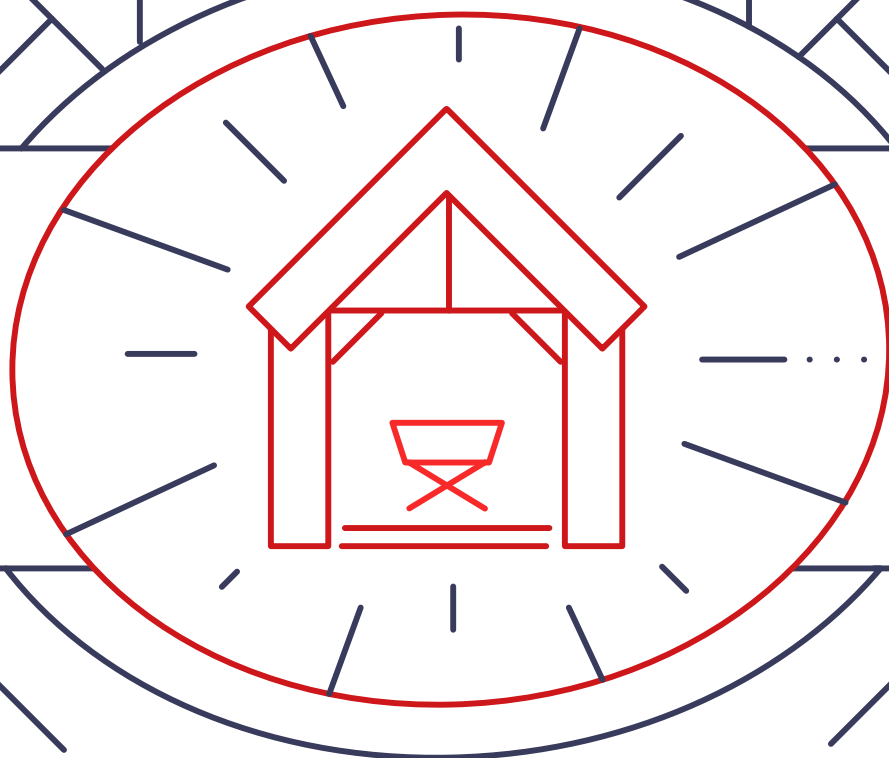
Los vecinos interesados en publicar su anuncio en esta sección deberán enviar un texto de 30 palabras máximo, acompañado de una fotografía y enviarlo al correo electrónico: [revista@ayto-torrelodones.org](mailto:revista@ayto-torrelodones.org) e indicar en el asunto, **mercadillo popular**.



**Comedor de Nogal Mesa y 6 sillas**, buen estado. La mesa extensible, sillas tapizadas. 600 €. Teléfono 649238621 (Lourdes)

CONCURSO

DE BELENES



Las inscripciones se realizarán online en:  
[fiestas@ayto-torrelodones.org](mailto:fiestas@ayto-torrelodones.org)  
hasta el 15 de diciembre  
Bases del concurso en [www.torrelodones.es](http://www.torrelodones.es)

Torrelodones • es • eres • somos • navidad

f t g+ ▶ + Info. [www.torrelodones.es](http://www.torrelodones.es)



Ayuntamiento de  
Torrelodones





ARTE  
★ Cine ★  
Fotografía  
★ Teatro ★  
★ CONCIERTOS ★  
LITERATURA  
★ EXPOSICIONES ★  
MÚSICA ★ DANZA ★  
Talleres  
★ ★ ★

**PAZ. AMOR. CULTURA.**

Torrelodones • es • eres • somos • **navidad**

f t ●● g+ ▶ + info: [www.torrelodones.es](http://www.torrelodones.es)

Ayuntamiento de  
Torrelodones

