

EDITA

Ayuntamiento de Torrelorones
 Nº252 Junio 2009 (VI Época)
ALCALDE PRESIDENTE: D.Carlos Galbeño
COORDINACIÓN: Javier Quero
COORDINACIÓN ADJUNTA: Lourdes Esteban
SUBDIRECCIÓN: Celia Martín

REDACCIÓN:

José Luis Castilla
 e-mail: revistatorre@ayto-torrelorones.org
 Paloma Bejarano

e-mail: revista@ayto-torrelorones.org

MAQUETACIÓN Y DISEÑO:

Oficina Municipal de Diseño. Rosa Orozco
 e-mail: omdisenio@ayto-torrelorones.org

IMPRIIME: Grafoffset, S.L. C/ Los Herrero, 14
 Getafe, 28903 MADRID. Tlf: 91 695 83 87
 Depósito Legal: M-39531-1982

Tirada: 7.000 ejemplares

Distribución gratuita

TORRE Revista de información municipal de Torrelo-
 rones es un medio de comunicación del Ayuntamiento de
 Torrelorones con sus vecinos. Las opiniones y puntos de
 vista expresados expresados en las colaboraciones, en-
 trevistas o reportajes reflejan únicamente ideas personales
 de sus autores.

DIRECCIÓN: Plaza de la Constitución, 12
 Edificio de Servicios Económicos. 2ªPlanta. 28250
 Teléfono: 91 859 29 05
 Página web: www.ayto-torrelorones.org/revista

La política europea influye cada vez más en nuestras vidas. El concepto de Unión Europea puede parecer algo distante, pero la realidad es que las decisiones adoptadas en el seno del Parlamento Europeo y la legislación que en él se aprueba determina el desarrollo legislativo de los países miembros. Este es un proceso que va adquiriendo con el tiempo una mayor presencia en nuestro día a día, aunque a veces no seamos capaces de percibirlo.

Torrelorones viene apostando por la Europa de los Pueblos desde hace años. Con este principio se desarrollan acuerdos y relaciones, que actualmente se extienden a once municipios de otros tantos países. Esa unión de municipios nos permite una mayor presencia en los foros europeos de decisión, además de aportarnos un amplio abanico de posibilidades de intercambios en materia cultural, empresarial o de juventud, entre otros ámbitos. Los municipios deben mirar a Europa y reclamar el protagonismo que les corresponde, y sólo desde la unidad de objetivos será posible lograr el éxito.

Lo que un principio puede parecer un mero protocolo de buenas relaciones entre pueblos, sin mayor trascendencia, es en realidad un movimiento asociativo que sigue creciendo y adquiriendo un mayor peso específico, especialmente útil a la hora de reclamar políticas globales que repercutan en los municipios y, por tanto, contribuyan de manera positiva y directa en la calidad de vida de los ciudadanos.

El próximo 7 de junio, estamos llamados a las urnas para elegir a nuestros representantes en Europa. Sería buen momento para cambiar esa tónica que demuestra cierta indiferencia ante estos comicios y acudamos a votar, pues nuestra decisión es importante para Europa, y por tanto importante para todos.



22 PROYECTOS HECHOS REALIDAD

Durante los últimos meses, la gestión del Ayuntamiento ha permitido la realización de cuatro importantes proyectos para mejorar las infraestructuras públicas. Se trata del punto limpio, la remodelación de la Avenida de El Pardo, la urbanización de la UE-15 (Rozuelas) y la obra civil correspondiente al alumbrado público de La Berzosilla.



32 IV FESTIVAL DE DESTOCAJE

Casi un centenar de comercios convirtieron las calles de Torrelodones en un gran Centro Comercial Abierto, en el que durante toda una jornada ofrecieron a sus clientes productos de calidad a precios más que rebajados.



38

TORRELODONES, EL MÁS PINTADO

Más de un centenar de artistas venidos desde distintos lugares de España se dieron cita por las calles de Torreldones para participar en la décima edición de este certámen, el segundo en importancia de su categoría, para dedicar la jornada a realizar sus obras en escenarios naturales del municipio.

NOTICIAS 6 Torreldones y Europa. Relaciones Intermunicipales para seguir avanzando 10 218 Viviendas protegidas. Sostenibilidad y beneficios sociales 12 Regulación de instalaciones radioeléctricas 14 Feria del Marisco 17 Los empresarios ante la crisis. Seguimiento del proyecto Carlos Picabea 18 ¡Skate park, ya! Premios de redacción de la Escuela Municipal de Idiomas 20 Primavera en la Plaza 21 Cuidemos nuestras aves 22

PROYECTOS MUNICIPALES Proyectos hechos realidad: Punto Limpio, Avenida de El Pardo, Obra Civil de Alumbrado de La Berzosilla y Urbanización de Las Rozuelas 26 Plan de Financiación local: 3.257.217 euros y seis infraestructuras mejoradas 30

DINÁMICA DE GESTIÓN 31 **EL AYUNTAMIENTO RESPONDE** 32 **EMPRESA** Festival de Destocaje 34 **MEDIO AMBIENTE** Excursión al río Guadarrama 36

AGENDA 21 Curso de Conducción Eficiente 40 **CULTURA** X Ceratmen de Pintura en Directo Rafael Botí. Éxito de la I edición del Mercado de las Artes. Diez Días Danza. Forum internacional de Música 45 **DEPORTES** Tenemos una corazonada 46

EDUCACIÓN Últimas noticias sobre la EPM. En la calle la Guía de Extensión y Mejora de Servicios Educativos. Becas universitarios para nuestros jóvenes 50 **BIENESTAR SOCIAL** Entrega de premios del concurso de power point sobre el Día de la Mujer 52

REPORTAJE "Fichas huérfanas" adoptadas por Servicios Sociales 54 **PROGRAMACIÓN CULTURAL** 56 **FÚTBOL** A una victoria de preferente 57 **BALONCESTO** Abiertas las inscripciones para el Play Ball 2009 58 **MINIFÚTBOL** Recta final del X Campeonato de Invierno 60 **PROTECCIÓN CIVIL** Recomendaciones ante el baño 62 **DE LA COSA PÚBLICA** 64 **JUEGOS MATEMÁTICOS** 66 **LODÓN**

TORRELODONES Y EUROPA

RELACIONES INTERMUNICIPALES PARA SEGUIR AVANZANDO



Momento de la firma de la declaración conjunta de los alcaldes de los ocho municipios para manifestar su voluntad de continuar el desarrollo de relaciones intermunicipales.

Nuestro pueblo hermano en Polonia, Grodzisk Wielkopolski, celebró, el pasado mes, el quinto aniversario de la entrada de este país en la Unión Europea. A la convocatoria acudieron los alcaldes de los municipios que en 2005 fundaron en Torrelodones la Asociación de Pueblos Europeos: Merksplass (Bélgica), Betton (Francia) y Delligsen (Alemania), además de Torrelodones y el municipio anfitrión. A ellos se sumaron los regidores de Dolyna (Ucrania), Birzai (Lituania) y Tabor (Chequia). De este modo, se amplían las relaciones europeas, que en el caso de Torrelodones cuenta también con los hermanamientos con Betton (Francia) y Barberino di Mugello (Italia) y el establecimiento de contactos con Taby (Suecia) y Pavlikeni (Bulgaria).

La constitución de la Asociación de Pueblos Europeos fue una iniciativa sin precedentes en la UE al consolidar la concepción de la Europa de los pueblos, estableciendo una red para la puesta en marcha de proyectos conjuntos en materia de Cultura, Educación, Servicios Sociales, Turismo, Deporte y Economía y Empresa beneficiosos para los vecinos de cada municipio firmante, así como de aquellos que se adhiresen con posterioridad.

Hasta el momento, la declaración de intenciones se ha materializado en actuaciones como el intercambio de jóvenes, la concesión de becas y el establecimiento de relaciones en el ámbito empresarial. Asimismo, se han mantenido diversos encuentros en los que se han puesto en común experiencias y proyectos relacionados con el urbanismo y el medio ambiente, y se ha aprovechado la colaboración por parte de los organismos europeos para el aprovechamiento de recursos europeos.

LA EUROPA DE LOS PUEBLOS

La vocación europeísta de Torrelodones ha quedado patente una vez más en el último encuentro de pueblos en Grodzisk, en el que se han desarrollado diversas ponencias dirigidas a profundizar en el conocimiento de las posibilidades que Europa ofrece a los municipios en distintos ámbitos. De este modo, se han analizado los Fondos de la Unión Europea para el

SE HAN MANTENIDO DIVERSOS ENCUENTROS EN LOS QUE SE HAN PUESTO EN COMÚN EXPERIENCIAS Y PROYECTOS RELACIONADOS CON EL URBANISMO Y EL MEDIO AMBIENTE, Y SE HA APROVECHADO LA COLABORACIÓN POR PARTE DE LOS ORGANISMOS EUROPEOS PARA EL APROVECHAMIENTO DE RECURSOS EUROPEOS



periodo 2007-2013 y las oportunidades que se brindan a las regiones y los municipios, la incidencia de la UE en los medios de comunicación y el ejemplo de la integración de Polonia en la UE, entre otros.

La clausura de estas jornadas estuvo protagonizada por la firma de una declaración conjunta en la que los alcaldes de los ocho municipios participantes manifestaron su voluntad de continuar el desarrollo de relaciones intermunicipales para "actuar a favor de la cooperación económica, ecológica, cultural, científica, humanitaria y jurídica", para lo que se comprometen a "crear, desarrollar y difundir las normas generales europeas en dichas áreas".



El Ayuntamiento de Grodzisk preparó para la ocasión un espectáculo en su Plaza Mayor en el que se puso en escena una alegoría de la creación de la UE y un desfile en el que participaron todos los niños de la localidad representando a cada uno de los países que forman la Unión, encabezado por la Banda Municipal que visitó Torreledones en el año 2004. Además se celebraron otra serie de actos simbólicos, como la plantación de un árbol a cargo de los alcaldes participantes, y se visitaron diversas instalaciones municipales culturales, deportivas y educativas, que en estos años han ido transformando a Grodzisk, en un municipio moderno y en constante progreso.

LA IMPORTANCIA DE EUROPA

Los eurodiputados son nuestra voz en Europa. El Parlamento Europeo, elegido cada cinco años, es un protagonista destacado e influyente en el proceso de decisión de la Unión Europea. Aunque esta institución pueda parecernos muy lejana, sus votaciones conforman la legislación europea que influye en nuestra vida diaria: en la comida que llega a nuestra mesa, en el coste de la cesta de la compra, en la calidad

del aire que respiramos o en la seguridad de los juguetes de nuestros hijos.

Gracias a Europa podemos viajar con facilidad, estudiar y trabajar fuera de nuestro país. El Parlamento Europeo tiene entre sus cometidos trabajar por un medio ambiente más limpio, un consumo más seguro y mejores servicios y puestos de trabajo.

Lo que sucede en el Parlamento Europeo nos atañe de manera muy directa; gran parte de las leyes que afectan a nuestra vida diaria se elaboran en el marco europeo, al igual que una parte importante de nuestra propia legislación es una transposición de las leyes europeas votadas en el PE. De igual modo, las decisiones de los europarlamentarios afectan al destino del de la UE: nuevas ca-

rrteras, playas más limpias, investigación, educación, ayuda al desarrollo...

Cuando pueda aplicarse el nuevo Tratado de Lisboa, el poder de decisión de los eurodiputados en los asuntos de la UE se incrementará aún más. El Parlamento estará en un plano de igualdad, como legislador, con los gobiernos de los Estados miembros en prácticamente todos los ámbitos políticos. También elegirá al Presidente de la Comisión, reforzando su control del ejecutivo.

El próximo 7 de junio se celebran las elecciones europeas, unos comicios a los que estamos llamados, junto a otros 375 millones de votantes europeos, para elegir el único parlamento transnacional, multilingüe y elegido por sufragio universal directo que hay en el mundo. El Parlamento Europeo es la única institución de la UE constituida directamente por los ciudadanos, desde 1979, representando hoy a casi 500 millones de personas. De ahí, la importancia de ejercer nuestro derecho al voto y decidir sobre nuestro futuro, puesto que Europa la construimos entre todos.



Jóvenes de Torreledones durante un intercambio en Grodzisk

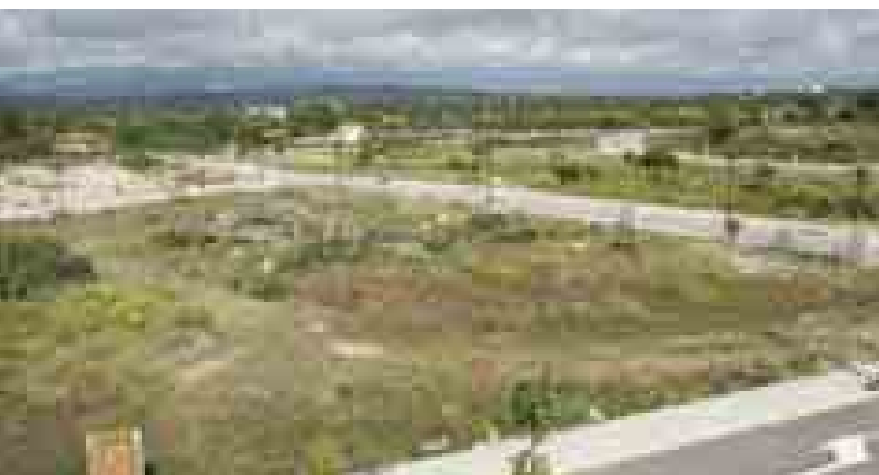
MÁS VIVIENDAS PROTEGIDAS PARA NUESTROS JÓVENES

La modificación de los planes parciales de Prado Grande y el Área Homogénea Sur (AHS) facilitará el acceso a la vivienda protegida, al permitir la construcción de viviendas de este tipo, en lugar de las de venta libre, previstas por el planeamiento, sin modificar la edificabilidad de las parcelas.

Así, las viviendas unifamiliares serán sustituidas por viviendas colectivas, medida que, de forma controlada, supone, no sólo la garantía de un desarrollo sostenible, un mayor cuidado del medio ambiente y ahorro energético, sino la integración de determinados segmentos de población.

La modificación del Plan Parcial de Prado Grande afecta a ocho parcelas municipales, situadas en las inmediaciones de Torreforum. En ellas estaba prevista la construcción de viviendas unifamiliares y, ahora, se permitirán 63 viviendas de protección pública en bloques de un máximo de dos alturas y bajocubierta, igual a las alturas permitidas para viviendas unifamiliares. En la misma línea, la modificación del Plan Parcial del AHS varía la previsión de viviendas unifamiliares a vivienda en altura con la misma limitación, creando así la posibilidad de construir 155 viviendas de protección pública.

Estas 218 nuevas viviendas de protección pública se suman a las previstas en otra parcela del Área Homogénea Sur, en la que levantarán otras 207 viviendas de protección pública más, por lo que la suma total es de 425.





ORDENANZAS MUNICIPALES REGULACIÓN DE INSTALACIONES RADIOELÉCTRICAS

Los usuarios de telefonía móvil aumentan constantemente, y el creciente uso de este tipo de tecnología hace necesario una red de infraestructuras mayor. Esta situación provoca un fuerte impacto en el paisaje urbano y natural, así como cierta inquietud entre los vecinos respecto al posible efecto sobre la salud. Consciente de ello, el Ayuntamiento ha redactado una ordenanza municipal para regular la instalación de infraestructuras radioeléctricas, aprobada inicialmente en el último pleno. Dicha Orde-

nanza tiene como objeto regular la instalación y funcionamiento de infraestructuras radioeléctricas para que su implantación se realice con todas las garantías urbanísticas, medioambientales, seguridad y salubridad para los ciudadanos, produciendo la menor ocupación, así como el mínimo impacto visual y medioambiental en el entorno. A ello se suma la necesaria conciliación entre la funcionalidad de dichas infraestructuras y los beneficios que supone para sus usuarios recibir un servicio de calidad.

CAMPOS ELECTROMAGNÉTICOS

La nueva normativa afecta a las antenas susceptibles de generar campos electromagnéticos en un intervalo de frecuencia de 0 Hz a 300 GHz, es decir, antenas e infraestructuras de telefonía móvil, de radiodifusión y televisión, e instalaciones radioeléctricas de redes públicas fijas con acceso radio y radioenlaces. En materia de exposición humana a los campos electromagnéticos, destaca la prohibición de este tipo de infraestructuras a menos de 100 metros de instalaciones educativas o sanitarias de tipo hospitalario, incluyéndose las residencias de ancianos.

Quedarían fuera de la ordenanza las antenas de radioaficionados, las pasivas de radiodifusión y televisión, las antenas emisoras de usuario para acceso LMDS a las redes públicas fijas, las antenas que constituyan microcélulas y picocélulas, y los equipos y estaciones de telecomunicación para la defensa nacional, la seguridad pública y la protección civil.



III FERIA DEL MARISCO

La Feria del Marisco de Torrelodones concluyó tras cuatro jornadas, en las que el balance es positivo, a pesar de que la climatología no acompañó en todo momento. Según los datos facilitados por los organizadores, unas 4.000 personas pasaron por la plaza de la Constitución, donde se sirvieron unos 5.000 kilos de marisco procedente de Galicia. El producto estrella de la Feria fue el pulpo *a feira* y se

calcula en unas 600 las botellas de vinos de la tierra que se degustaron.

Al éxito de la iniciativa contribuyó la nueva ubicación y el marco en que se desarrolló la Feria, dentro de la programación de Primavera en la Plaza, a juicio de la organización.

BANDO

El Alcalde del Ayuntamiento de Torrelodones HACE SABER:

Se ha puesto al rubro un periodo voluntario de ingreso de impuestos sobre vehículos de Tracción Mecánica correspondiente al ejercicio 2009.

PLAZO VOLUNTARIO DE INGRESO: del 15 de abril al 31 de mayo de 2009 (ambos inclusive)

PLAZO RECAUDACIÓN EN CURVA: Del 1 al 31 de julio de 2009 (ambos inclusive)

MODALIDADES DE INGRESO

Los recibos correspondientes a dichos impuestos podrán hacerse efectivos en cualquiera de las oficinas de la Red del Giro Móvil, Banco Santander Central Hispano, Banco Español de Crédito, BBVA Argentina, La Caixa, Caixa Catalunya, Caja Logroño y BredaSA.

El Ayuntamiento procederá a emitir el domicilio de cada contribuyente los recibos correspondientes. En caso de error o inconveniente del recibo, el contribuyente podrá solicitar de la Tesorería Municipal un duplicado del recibo, debiendo dirigirse a la Plaza de la Constitución 12 Puntos B&B, de lunes a viernes de 9:00 a 14:00 horas, teléfono 91 886 21 31 y 91 886 21 31.

Se advierte expresamente que la NOTIFICACIÓN del recibo a los contribuyentes de la obligación del pago de los mismos.

Aquellos contribuyentes que tengan manifestado el cobro del presente impuesto, se les acreditará en la cuenta corriente por este ítem el día 30 del mes de mayo.

Finalizado el plazo de ingreso en Plazo Voluntario, los recibos pendientes de pago se devengarán con un cargo del 5% durante el periodo comprendido entre el 1 y el 31 de julio de 2009. Posteriormente a la misma se exigirá el recargo de pronto pago, reduciendo del 10% cuando se adelanta la totalidad de la deuda no ingresada en periodo voluntario y al doble el cargo antes de la finalización del plazo previsto en la notificación de la Providencia de Apremio. A partir de la finalización de este plazo, se aplicará el recargo de pronto pago ordinario del 20%.

Lo cual se hace público para su general conocimiento.

Torrelodones, 13 de abril de 2009

EL ALCALDE
Cecilia Suárez-Gómez

LOS EMPRESARIOS ANTE LA CRISIS



La Asociación Empresarial de Torrelodones celebró, el pasado 19 de mayo, su sexto desayuno de empresarios, en el que se presentó el Plan de Acción frente a la Crisis elaborado por esta entidad. Tres reuniones de trabajo, a las que han asistido 45 empresarios de Torrelodones de distintos sectores, han servido para poner en común una serie de puntos que se concretan en mejorar la comunicación interna y externa de los miembros de la Asociación, con una identidad común y el objetivo de lograr una mayor presencia en la vida del municipio. Uno de los aspectos más importantes del Plan se refiere a la adquisición de compromisos de relaciones profesionales internas, incentivadas por condicio-

nes especiales y exclusivas entre los asociados. Asimismo, se prevé la firma de diversos acuerdos y convenios con la Administración y con entidades financieras que mejoren las condiciones de desarrollo de las empresas locales.

En el mismo foro, el presidente de Otto Walter, Paco Muro, ofreció una charla coloquio en la que desglosó las siete claves esenciales para sobrevivir a la crisis. Muro, autor de varios libros y experto en asesoramiento directivo y comercial expuso principios esenciales en la actual situación, como la vigilancia de la liquidez a seis meses vista, el ahorro en costes superfluos, la mejora del servicio de calidad percibida por el cliente, o la prioridad de salvar los puestos de trabajo, entre otros factores.

SEGUIMIENTO DEL PROYECTO CARLOS PICABEA

La Asociación Empresarial de Torrelodones (AET) ya ha elaborado una serie de propuestas de cara a la elaboración del proyecto de semipeatonalización de la Calle Carlos Picabea. La mayoría de ellas se refieren a la solución del estacionamiento, la instalación de zonas de carga y descarga y la implantación de la zona azul, entre otras. Además, el alcalde mantuvo otra reunión con comerciantes de Carlos Picabea, con el propósito de escu-

char su opinión e incorporar al proyecto las propuestas que permitieran llevar a cabo la obra sin perjuicio para sus establecimientos. Los posibles afectados expresaron su inquietud por el futuro de sus negocios, no sólo durante el desarrollo de los trabajos sino a posteriori. Por ello, realizaron diversas consideraciones, que deberán ser ahora estudiadas por los responsables municipales, antes de mantener un nuevo encuentro, que sirva para poner en común todas las alternativas. El objetivo es alcanzar el consenso entre todas las partes, dado que la intención es realizar una actuación que favorezca al comercio local.

ESCUELA MUNICIPAL DE IDIOMAS PREMIOS CONCURSO REDACCIÓN



INGLÉS NIVEL KET:

- ▲ 1er premio: Patricia Blanco Fernández
- ▲ 2º premio: Montse Díaz Carrasco

INGLÉS NIVEL PET:

- ▲ 1er premio: Laura Elízaga Quevedo
- ▲ 2º premio: Miguel Ángel Ríos

INGLÉS NIVEL FCE:

- ▲ 1er premio: Jimena López
- ▲ 2º premio: Macarena Mas

ALEMÁN

- ▲ Nivel ZMP: Estrella Gallego Navarro
- ▲ Nivel ZD: Alberto Fanego Ddiez

FRANCÉS

- ▲ Nivel B1: Helena Puchades Guerra
- ▲ Nivel B2: Mª Angelica Neme

INGLÉS NIVEL CAE:

- ▲ 1er premio: Pilar Arnaldo Pérez
- ▲ 2º premio: Carla de Gregorio

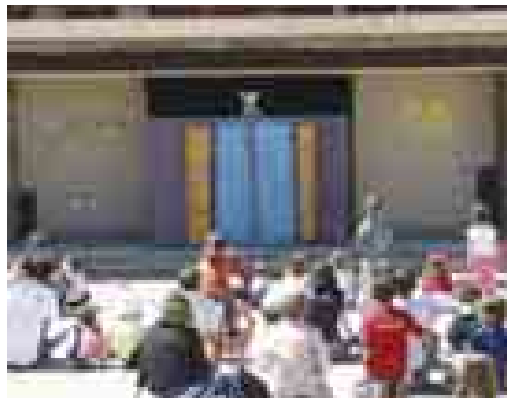
INGLÉS NIVEL CPE:

- ▲ 1er premio: Daniel González
- ▲ 2º premio: Laura Martín

¡SKATE PARK, YA!



Un grupo de jóvenes skaters se concentraron recientemente a las puertas del Ayuntamiento para reclamar la construcción inmediata de un skate park, donde puedan practicar este deporte. El alcalde, Carlos Galbeño, que en ese momento se encontraba en su despacho, bajó a la Plaza, donde pudo conversar con los jóvenes y explicarles las dificultades que hasta ahora han impedido realizar estas instalaciones. Galbeño escuchó sus peticiones y se comprometió a buscar una solución de acuerdo con ellos, para lo que les convocará a una reunión en los próximos días en la que se analizarán las posibles soluciones en el menor plazo posible.



PRIMAVERA EN LA PLAZA

La Plaza de la Constitución ha vuelto a convertirse en punto de encuentro familiar durante el pasado mes de mayo. Durante todos los fines de semana se han celebrado diversas ofertas de ocio al aire libre, aprovechando la llegada del buen tiempo, como danza, teatro infantil o títeres, entre otras. Asimismo, la Banda Sinfónica Municipal celebró en este mismo marco el segundo aniversario de su creación con un concierto en el que el público pudo comprobar la evolución de este conjunto musical, siempre presente en todo tipo de celebraciones de la vida municipal

La programación de Primavera en la Plaza continuará, el próximo sábado 6 de junio, con el espectáculo de títeres *La caja cerrada*, y el domingo 7 de junio con un parque infantil de hinchables, que permanecerá abierto en horario de 12:00 a 14:00 y de 17:00 a 19:00 horas. Todas las actividades son de carácter gratuito.

CUIDEMOS NUESTRAS AVES

Desde hace algo más de un año era frecuente poder contemplar una pareja de cigüeñas volando sobre la zona del casco urbano, donde había construido un nido. De la noche a la mañana desaparecieron al quedarse sin "su casa", que fue destruida de manera ilegal. Por ello, el ayuntamiento, no sólo ha cursado la denuncia correspondiente por infracción medioambiental, sino que ha puesto los medios para facilitar de nuevo el anidamiento de dicha pareja de cigüeñas. Así, en uno de los parajes naturales del municipio, ha colocado dos nidos artificiales que, con una altura de ocho metros y una estructura natural de unos 25 kilos, están listos para que las aves puedan tener listo el nido en la época de cría de esta especie.



GESTIÓN MUNICIPAL PROYECTOS HECHOS REALIDAD

Durante los últimos meses, la gestión municipal realizada por el Ayuntamiento ha permitido la realización de cuatro importantes proyectos, cuyo resultado es la mejora de las infraestructuras públicas y, por tanto, la de los servicios que se prestan a los vecinos y la calidad de vida de la que disfrutan. Se trata del punto limpio, la remodelación de la Avenida de El Pardo, la urbanización de la UE-15 (Rozuelas) y la obra civil correspondiente al alumbrado público de La Berzosilla.



PUNTO LIMPIO

INICIO: 26 septiembre 2009

ESTADO: Se están acondicionando los accesos para los usuarios

INVERSIÓN: 297.853,28 euros

TRABAJOS REALIZADOS:

▲ Movimiento de 3.000 m³ de tierra, a lo que suma el relleno de 3.700m³ para nivelar el terreno

▲ Para el drenaje de las plataformas se han construido 100 metros de canalización de PVC de 200 milímetros, con sumideros y pozos.

▲ Se ha construido un perímetro de 85 metros de muros de hormigón para albergar siete contenedores.

▲ Plataformas de acceso compuestas por zahorra artificial compactada sobre la que asienta una losa de hormigón armado.

▲ Caseta de control para la gestión del punto limpio, situada en la entrada, y un pequeño almacén.

▲ Instalación de contenedores de pilas, latas, plásticos, medicamentos y otros elementos que son lixiviados, por lo que se alo-

jan bajo una pérgola para evitar su degradación.

▲Para proteger el medio ambiente se ha realizado una plantación de modo estratégico, según las condiciones biológicas y ambientales de las especies que, además, sirve para delimitar el perímetro de la infraestructura.



Se están ultimando los trabajos de acceso

ALUMBRADO PÚBLICO BERZOSILLA (1ªFASE: OBRA CIVIL)



INICIO: 26 septiembre 2008

ESTADO: Terminado

INVERSIÓN: 257.047,55 euros

TRABAJOS REALIZADOS:

▲Se ha actuado sobre 5.800 metros de viales, correspondientes a las calles de Las Perdices, Torreón, Fuente del Cerro, La Jara, Manzani-lla, Media Ladera, Encina, Xavier La- fitte, Virgen de Begoña, Madroño y Convento, así como las avenidas de Canto del Mirador, Cirilo Tornos, Boticarios, Rocío Dúrcal y La Berzo- silla.

▲Se han construido 5.971 metros de canalización y se han instalado 34 puntos de luz, con una distancia media de 40 metros entre ellos, cubriendo todos los cruces entre ca- lles. Además se ha contemplado la ubicación de tres centros de mando.

En una segunda fase se instalará el cableado en las canalizaciones y se colocarán y conectarán las faro- las, así como los centros de mando.

REMODELACIÓN AVENIDA DE EL PARDO



INICIO: 26 noviembre 2008

ESTADO: Terminado

INVERSIÓN: 376.000,00 euros

TRABAJOS REALIZADOS:

▲ Remodelación de las intersecciones que permiten el acceso a las urbanizaciones colindantes para mejorar la seguridad del tráfico rodado y peatonal. Se han levantado y repuesto 376 m² de acera y 316 metros de bordillo.

▲ Mejora del firme, reparando las zonas deterioradas al tiempo que se ha reforzado la totalidad de la avenida con una nueva capa de

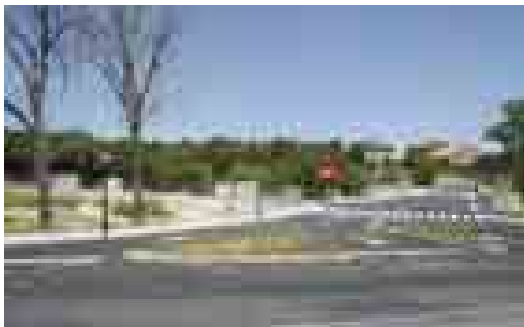
asfalto de 4 centímetros. Para ello, se han fresaado 10.971 m² de pavimento y se han extendido 22.210 m² de rodadura.

▲ Mejora del drenaje superficial mediante la remodelación de 1.700 metros de cuenta.

▲ Nuevo mobiliario urbano compuesto de 21 bancos, 26 papeleras y 8 nuevas paradas de autobús con zonas habilitadas para los usuarios del transporte público.

▲ Circuito biosaludable para favorecer la práctica del deporte al aire libre. Ocupa una superficie de 232 m² y está dotado de siete aparatos de ejercicios. Además cuenta con mobiliario urbano y se ha ajardinado el perímetro del recinto para integrarlo en el entorno.

URBANIZACIÓN UE-15 "LAS ROZUELAS"



INICIO: 10 de mayo de 2007

ESTADO: Terminado

INVERSIÓN: 3.097.466,41 euros

TRABAJOS REALIZADOS:

▲ Movimiento de tierras para nivelar el terreno.

▲ Saneamiento y drenaje: se han construido tres kilómetros de redes con 120 pozos, a los que hay que sumar la nueva red de saneamiento y drenaje de la calle Miramadrid para conexasión a la red separativa de la UE-15, al tiempo que se han optimizado las dos conexiones existentes en dicha calle. Para ello, se ha construido un nuevo colector de pluviales de PVC de 500 milímetros, que vierte agua limpia. Los vertidos fecales de la UE-15 se conectan a otro colector existente de 500 milímetros y, dado que existen aportaciones pluviales externas a la UE-15, se ha construido un aliviadero para laminar los caudales.

▲ Urbanización: instalación de red de distribución de agua, que consta de 1.200 metros de tubería. Red de alumbrado, con más de 13 kilómetros de cable y 88 puntos de luz. Instalación de Baja Tensión y centro de transformación con más de 21 kilómetros de cable y 1.600 metros de canalización. Redes de telefonía y gas. Pavimentación de 5.160 m² de calle y 3.200m² de acera. Plantación de 28 árboles, que han sido dotados de una red de riego programada electrónicamente, a lo que se suma la recuperación de 20.000m² de espacios verdes.

PLAN DE FINANCIACIÓN LOCAL

3.257.217 EUROS Y SEIS INFRAESTRUCTURAS MEJORADAS



La fotografía de la izquierda se corresponde con las obras del EJE SANTO CRISTO DEL CONSUELO-CIEZA-LORCA, en el que se sustituirán los tramos con colectores de 300 a 400 mm, por otros de 800 mm de diámetro. La de la derecha se corresponde con los trabajos en el EJE CALLE REAL, ÁNGEL ALBERQUILLA Y FRANCISCO SICILIA, donde también se colocarán colectores con una capacidad de 800 mm.



ACONDICIONAMIENTO Y MEJORA DE SANEAMIENTOS

INICIO: abril 2009

TERMINADO: 4 meses

INVERSIÓN: 1.295.752,27 EUROS

TRABAJOS A REALIZAR: En algunos tramos los colectores de la red de saneamiento tienen una capacidad insuficiente, a lo que se suma la carencia de un sistema separativo de aguas residuales, que en momentos de fuertes aguaceros provoca que los colectores entren en carga en zonas puntuales como las partes bajas de las calles produciendo, de manera eventual, inundaciones en garajes. Se renovarán 197 acometidas de conexión a viviendas y se instalarán 1.926 metros de tuberías nuevas.



REMDELACIÓN PISCINA MUNICIPAL

NICIO: mayo 2009

TERMINADO: 5 meses

INVERSIÓN: 1.026.000 euros

TRABAJOS A REALIZAR: Se pretende acondicionar, adaptar y mejorar el centro dotándolo de una infraestructura e instalaciones de calidad que respondan completamente a las necesidades de los usuarios. Así, se solucionarán de manera global los problemas que afectan especialmente a la seguridad de los usuarios, a la habitabilidad, al confort y a la accesibilidad. Para ello, se suprimirán las barreras arquitectónicas mediante conexiones exteriores entre el estacionamiento y el acceso al centro por medio de rampas, a lo que suma una nueva plaza de aparcamiento para minusválidos. En las instalaciones generales se realizarán diferentes mejoras en los elementos constructivos, al mismo

tiempo que se sustituirán y adecuarán: la instalación eléctrica en la planta sótano y en zonas puntuales de la planta baja, la instalación de climatización y deshumidificación, el sistema de agua caliente sanitaria. Además, se revisará y arreglará el circuito de suelo radiante, se reparará el vaso de la piscina pequeña (alicatado, canaleta, cazoletas, rejillas y solado), se sustituirá el alicatado en la zona de duchas y el solado de los vestuarios femenino y masculino, se impermeabilizarán los vasos de compensación, se climatizará y deshumidificarán las zonas de despachos de la planta superior y se incorporará el sistema de ventilación forzada en planta sótano, adecuándose también la sala de máquinas. También se revisarán y sustituirán las placas solares mediante bancadas de paneles. En el exterior se arreglará y reparará la cubierta y se adecuará el cerramiento sur.

MEJORA PISTAS POLIDEPORTIVAS COLEGIO PÚBLICO NUESTRA SEÑORA DE LOURDES

INICIO: mayo 2009

TERMINADO: mayo 2009 (finalizada)

INVERSIÓN: 14.450,18 EUROS

TRABAJOS A REALIZAR: Asfaltado 700m² de pista polideportivas de 35X20 con 5 centímetros de espesor y señalización.



ASFALTADO

INICIO: mayo 2009

TERMINADO: 3 meses

INVERSIÓN: 674.285,06 EUROS

TRABAJOS A REALIZAR: Se asfaltarán 45.500m² de calzada. Las calles sobre las que se va a actuar presentan diferentes estados, ya que algunas son calzadas con escaso tráfico y, por tanto, poco desgaste, y otras son vías que distribuyen el tráfico hacia urbanizaciones y núcleos urbanos, por lo que soportan un intenso tráfico y un considerable desgaste, con superficies irregulares. La actuación se realizará en las Calles Acacias, Padre Mundina, Javier Tusell, Depósito, Peñasco, Pozo, Antonio Lasso, Isidoro V. Mazariegos, Carlos López Quesada, San Ramón, San Genaro, Las Nieves, Victoria, Triunfo, Josefa Manzaneque, Luis Muñoz Manzaneque, Manuela López Puente, Fuente Albadalejo, Jesusa Lara (desde la Casa de Cultura hasta el límite del término municipal), Avda de Torrelozones y Jesusa Lara (desde la rotonda de Torreforum hasta la calle José Luis Velasco), Avda. del Rodeo y Avda. del Tomillar (estas dos últimas parcialmente). Los trabajos se dividen en tres fases. La primera es de levantado y demolición, en la que se llevará a cabo el fresado de dos bandas laterales paralelas a los bordillos existentes, en una anchura de un metro a partir de los mismos, y de una profundidad de un mínimo de cinco centímetros. También serán fresadas aquellas áreas, dentro de los tramos de calle a tratar, que se encuentren en mal estado y así lo requieran. La segunda es la pavimentación, en la que tras realizar un barrido y un "riego" de adherencia se extiende la capa de asfalto con un espesor medio de cinco centímetros. La tercera se corresponde con la señalización de las líneas y marcar viales horizontales. Además, la reparación de las calzadas de las calles sobre las que se actúa incluirá la puesta en rasante de todos los registros, tanto de las redes de servicios municipales como de las compañías privadas suministradoras, en especial, de los pozos absorbedores y rejillas de arquetas sumidero existentes.



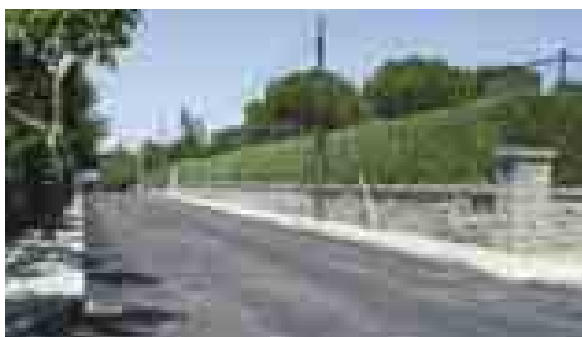
La Victoria



Antonio Lasso



San Román



Los Nieves

SUPRESION BARRERAS ARQUITECTÓNICAS ACCESO TORREFORUM



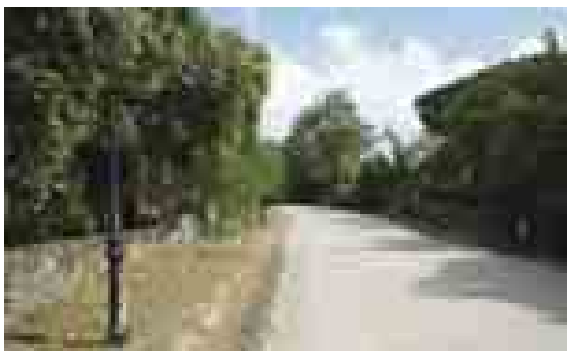
NICIO: mayo 2009

TERMINADO: 3 meses

INVERSIÓN: 235.463 EUROS

TRABAJOS A REALIZAR: El objetivo es conseguir un itinerario accesible desde el acceso superior del edificio hasta los vestuarios y el vaso de la piscina. Para ello, primero se desbrozará y podará el terreno sobre el que se va a actuar. Las obras a realizar consisten en la ejecución de nuevas escaleras de granito similares a las existentes y un solado similar al existente. En las rampas, al ser exteriores, un tratamiento antideslizante y rugoso de distintas tonalidades para diferenciar los tramos horizontales de los inclinados, tal como indica la ley 8/93 de Promoción de la Accesibilidad y Supresión de Barreras Arquitectónicas de la Comunidad de Madrid. Algunos de los bordes de las rampas y escaleras se ejecutaran mediante la construcción de una rocalla de jardín mediante arbustos enanos cubre suelos y plantas vivaces. Además, se restaurarán y pintarán los elementos metálicos de la pérgola.

ADECUACIÓN MEDIOAMBIENTAL CORDEL DE EL GASCO



INICIO: abril 2009

TERMINADO: mayo 2009 (finalizada)

INVERSIÓN: 11.266,69 EUROS

TRABAJOS REALIZADOS: Se ha allanado y mejorado el firme con zahorra para asegurar su durabilidad, favoreciendo el drenaje de las aguas superficiales de la zona para evitar afectaciones en las fincas cercanas. Todo ello se ha complementado con plantaciones en las zonas aledañas y en ambos márgenes de la vía pecuaria con 55 ejemplares de especies autóctonas, como fresnos, encinas, pinos y madroños.

LICENCIAS

Ayuntamiento de Torrelodones
BOCAM del 29 de abril de
2009, nº 100

Solicitud de licencia municipal
para la instalación y apertura
de una escuela infantil en la ca-
rretera de Galapagar nº 8 de
Torrelodones.

BOCAM del 7 de mayo de
2009, nº 107

Por "Red Valley Inversiones" se ha
solicitado licencia municipal para
la instalación y apertura de un
café-bar en la C/ Real nº 3.

CONTRATACIONES

Ayuntamiento de Torrelodones
BOCAM del 8 de mayo de
2009, nº 108

Pliegos de cláusulas administra-
tivas particulares, aprobadas
con fecha 16 de abril de 2009
por el Pleno del Ayuntamiento,
que han de regir el procedi-
miento abierto para adjudicar
el contrato de gestión de servi-
cio público para redacción de
proyecto, construcción y explo-
tación de cementerio y tanato-
rio de Torrelodones.

BOCAM del 8 de mayo de
2009, nº 108

Pliegos de cláusulas administram-
tivas particulares, aprobadas con
fecha 17 de abril de 2009 por
la Junta de Gobierno Local, que
han de regir el procedimiento
abierto para adjudicar el con-
trato de servicio de control de
accesos e información en el edi-
ficio de Alcaldía de Torrelodones.

OFERTAS DE EMPLEO

Ayuntamiento de Torrelodones
BOCAM del 13 de mayo de 2009, nº 112
Finalizado el plazo de presentación de ins-
tancias para tomar parte en el concurso-opo-
sición para la provisión de una plaza de
topógrafo, se aprueba la lista definitiva de as-
pirantes admitidos

JUNTA DE GOBIERNO

La Junta de Gobierno del Ayuntamiento
de Torrelodones ha aprobado en sus úl-
timas sesiones varios asuntos, entre ellos:

▲ Convenio de colaboración entre la
Consejería de Educación de la Comuni-
dad de Madrid y el Ayuntamiento de To-
rrelodones para realizar actuaciones de
reforma, ampliación, mejora y conserva-
ción durante 2009 en colegios públicos
de Educación Infantil y/o Primaria, Es-
cuelas Infantiles y Casas de Niños.

▲ Bases específicas para la provisión de
una plaza de: Profesor/a de Música
(Canto Lírico, Canto Moderno y Coro),
Profesor/a de Música y
Movimiento/piano, Profesor/a de Piano
Moderno, Armonía e Improvisación, Pro-
fesor/a de Lenguaje Musical y Piano, Pro-
fesor/a de Violonchelo para el
Ayuntamiento de Torrelodones.

Con el objetivo de incluir el mayor número posible de consultas, solicitamos que, para participar en esta sección, los escritos sean lo más conciso posible planteando preguntas concretas sobre temas de interés general.

▲ **Ruidos y horarios.** Me gustaría saber en qué horarios deben moderarse los ruidos en una comunidad de vecinos según sus ordenanzas.

Silvia DG

Respuesta. En la Ordenanza Relativa al Medio Ambiente para el Municipio de Torrelodones (http://www.ayto-torrelodones.org/pdfs/ordenanzas/ordenanza_medio_ambiente.pdf) se señala claramente en el Título III -"Normas Particulares Relativas a la Contaminación Acústica y Vibratoria"-, Capítulo II, Artículo 6º, epígrafe 2, que "no se podrá producir ruido alguno que sobrepase, en el medio exterior, los niveles equivalentes que se indican a continuación". Dichos niveles en el caso de "zonas de viviendas y edificios" son: "Entre las 8:00 y las 22:00 horas: 55dBA y entre las 22:00 y las 8:00 horas: 45dBA".

▲ **Contenedores de residuos.** Ha desaparecido el contenedor que durante nueve años teníamos en la calle Mieres. Ahora el problema se ha agudizado, pues parece que se ha dejado de realizar la labor de recogida de restos de jardín, que tan eficientemente se venía realizando desde hace muchos años.

Jesús Casanova

Respuesta. La implantación de un nuevo sistema de recogida del que ya hemos informado en varias ocasiones en la Revista Municipal, ha supuesto el cambio de los contenedores antiguos por otros que permiten un mayor aprovechamiento del espacio, dado que ocupan

menos pero disponen de mayor capacidad de almacenaje, hasta 250 litros. El diseño de éstos, evitará malos olores y suciedad en la vía pública, hecho al que también contribuye su fondo de acero galvanizado con una junta estanca de quince centímetros. A ello se suma el vaciado de los contenedores por gravedad, que hace que las tapas no se ensucien ni se dañen, y la eliminación del ruido que provocaba el anterior sistema. Al tener mayor capacidad, se han retirado algunos puntos de recogida, aunque en el caso de la calle Mieres, existe un contenedor al principio de esta vía.

En cuanto a la recogida de restos de poda, como se informaba en la carta de la Concejalía de Medio Ambiente enviada a todos los domicilios, en la que se detallaban las características del nuevo sistema de recogida, deberán depositarse dentro de los nuevos contenedores. También existirá la posibilidad de llevarlos hasta el nuevo Punto Limpio, que empezará a funcionar en breve.





IV FESTIVAL DE DESTOCAJE

Casi un centenar de comercios convirtieron las calles de Torreldones en un gran Centro Comercial Abierto, en el que durante toda una jornada ofrecieron a sus clientes productos de calidad a precios más que rebajados. Esta iniciativa de la Asociación Empresarial de Torreldones (AET) y la Federación Independiente de Pymes y Comercios (FIPC), en colaboración con la Dirección General de Comercio de la Comunidad de Madrid, el Ayuntamiento de Torreldones y la Cámara de Comercio, contribuye a la dinamización del comercio local y la mejora del servicio que prestan a los ciudadanos, que respondieron positivamente, ya que se batieron las cifras esperadas de ventas.



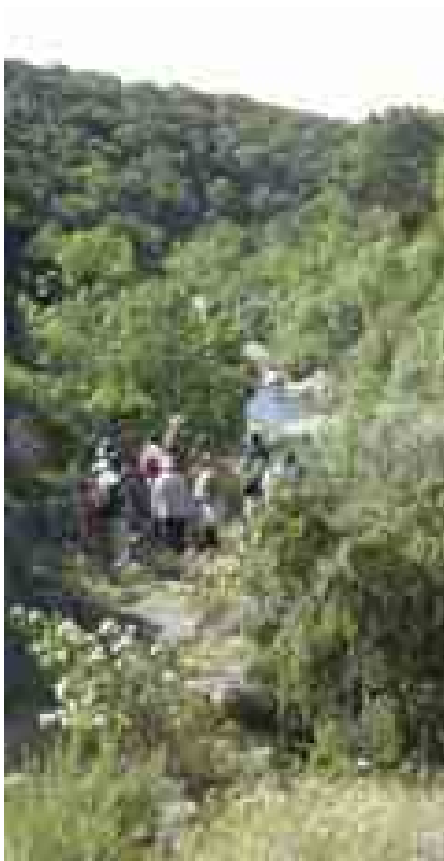
Además, hubo actividades de animación, como la actuación de la agrupación de dulzaineros de Cercedilla y una monumental paella, elaborada por maestros paelleros alicantinos, de la que se sirvieron 580 raciones, acompañadas por cien litros de sangría y cientos



de refrescos. La actuación del Grupo de Ballet y de la Roland Band, pertenecientes a la Escuela Municipal de Música y Danza Antón García Abril, completaron la oferta de diversión.

EXCURSIÓN AL RÍO GUADARRAMA

Veinticinco vecinos participaron en la excursión al río Guadarrama, organizada por el Ayuntamiento dentro de las actividades del Año del Medio Ambiente. La excursión, con una duración aproximada de tres horas, partió de El Gasco, desde donde recorrieron la zona, y pudieron comprobar la riqueza y diversidad en lo que se refiere a vegetación y fauna, hasta llegar al cauce del río Guadarrama. Más del 86 por ciento del término municipal de Torreldones está compuesto por zonas verdes protegidas y cuenta con dos parques regionales, el de la Cuenca Alta del Manzanares y el del Curso Medio del Río Guadarrama, a los que hay que sumar el Monte de El Pardo.



2009 AÑO DEL MEDIO AMBIENTE

TORRELODONES



JUNIO

Celebración "DÍA MUNDIAL DEL MEDIO AMBIENTE"

Visita a Presa del Gasco y Canal de Guadarrama

5 de junio 8:00 h.
Salida Pta. Salvador Sánchez "Frescuello"

Juegos para todos con "materiales reciclados"

6 de junio 12:00 h.
Plaza de la Constitución

Excursión a los JARDINES DEL CANTO DEL PICO

13 de junio 10:00 h.
Salida parcela municipal en Avda. de la Cerrea

EXIBICIÓN DE AVES RAPACES

14 de junio 11:00 h.
en VERDECORA

Excursión al CAMINO DEL PENDOLERO Y HOYO

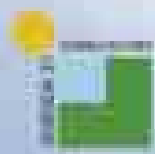
20 de junio 8:00 h.
salida Pta. del Caño

Excursión a la SENDA "LA JARA Y EL LODÓN"

27 de junio 10:00 h.
salida Polideportivo Municipal

JUEGOS HUIROLÍMPICOS - 2009

28 de junio 11:00 h.
en VERDECORA



JUNIO



Aprender a conducir de manera eficiente forma parte de un proyecto de ámbito europeo, al que se ha sumado Torrelodones, que en la actualidad se encuentra plenamente introducida en países como Alemania, Holanda y Suiza.

CONDUCCIÓN EFICIENTE

GASTA MENOS Y REDUCE LA CONTAMIANCIÓN

Durante el pasado mes se han realizado varios cursos de Conducción Eficiente dentro de las iniciativas puestas en marcha por el Ayuntamiento con motivo del Año del Medio Ambiente, que han contado con la colaboración del RACC y CEA.

Los constantes desarrollos tecnológicos en los motores han hecho posible una nueva y más eficiente forma de conducir. Sin embargo, el conocimiento de los conductores no está a la altura de estas innovaciones. El curso se ha dividido en una parte teórica, desarrollada en las instalaciones de Torreforum y otra práctica, que se ha llevado a cabo en las calles del municipio. Su objetivo es lograr un ahorro de combustible, que puede llegar hasta el 7%, poder reducir sensiblemente tanto las emisiones contaminantes como la contaminación acústica, mejorar la seguridad vial -disminuyendo el riesgo de accidentes- y lograr una disminución en los gastos de mantenimiento del vehículo. Las técnicas de conducción

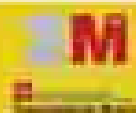
eficiente parten del principio de que el comportamiento del conductor tiene una gran influencia sobre el consumo del carburante del vehículo. Dicha reducción es posible gracias a técnicas de conducción que se refieren en especial a la utilización del acelerador, las marchas, la desaceleración del vehículo, el arranque o las situaciones imprevistas del tráfico. Así, por ejemplo, es importante: evitar acelerones y frenados bruscos, mantener una velocidad media constante, mejorar la distribución de la carga para mayor estabilidad y menor resistencia al aire o utilizar marchas largas a bajas revoluciones.

PROMETE CONMIGO: AL AMARILLO, NI ROPA, NI VIDRIO, NI CARTÓN



EL CONTENEDOR AMARILLO ES SÓLO
PARA ENVASES DE PLÁSTICO, LATAS Y BRINDIS

Si no tienes bien
recipos el compromiso de todos



CAMPAÑA DE VACUNACIÓN E IDENTIFICACIÓN CANINA Y FELINA



- 9 y 10 de junio de 10 a 14:30 h. Parque JH (Pueblo)
- 12 y 15 de junio de 10 a 14:30 h. Auditorio Vergara (Colonia)

PRECIOS:

14 € por identificación

10 € por vacunación

4 € tratamiento antiparasitario (Prevención contra la Hidatidosis)

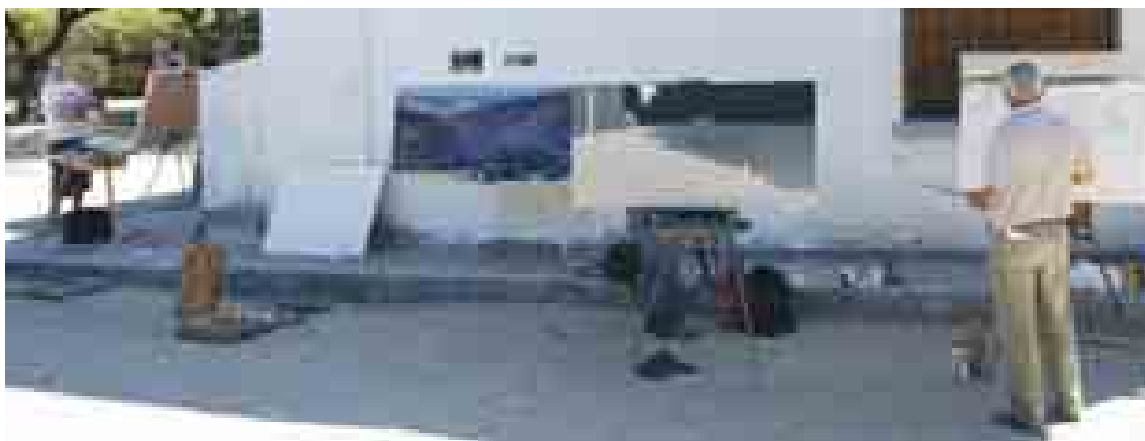
El importe ha de ser ingresado en la cta./cte.
Nº 0049-0496-82-2110193866 de cualquier
oficina del BANCO SANTANDER CENTRAL HISPANO



X CERTAMEN PINTURA EN DIRECTO RAFAEL BOTÍ

TORRELODONES, EL MÁS PINTADO

Más de un centenar de artistas venidos desde distintos lugares de España se dieron cita por las calles de Torreloodones para participar en la décima edición de este certámen, el segundo en importancia de su categoría, para dedicar la jornada a realizar sus obras en escenarios naturales del municipio.



Los paisajes de Torreloodones han sido históricamente fuente de inspiración para multitud de artistas plásticos, entre los que destacan quienes dan nombre a las salas de exposiciones de la Casa de Cultura, Botí y Villaseñor. A la amplia representación, cabe sumar los más de mil cuadros realizados a lo largo de las diez ediciones con que cuenta el Certamen de Pintura en Directo Rafael Botí. Son lienzos que plasman las imágenes del Torreloodones urbano y el Torreloodones natural, testigos del paso del tiempo, en un certamen considerado el segundo de sus características más importante de España.

En esta nueva edición, el jurado, compuesto por José Pérez Guerra, Rafael Botí, Tomás Paredes, Alfredo Álvarez, José María Rueda, Manuel Parralo y Pedro Extremera, como comisario del Certamen, acordó

otorgar siete accésit a los pintores: Alfonso González Arauzo, Fermín García Sevilla, Manuel González Núñez, Miguel Torrus García, Albano Hernández Domínguez, Óscar Vázquez García y Antonio Cerrato Rincón. Las obras premiadas (en las imágenes de la siguiente página) y seleccionadas por el jurado se expondrán en las salas Villaseñor y Rafael Botí de la Casa de Cultura hasta el 16 de junio.



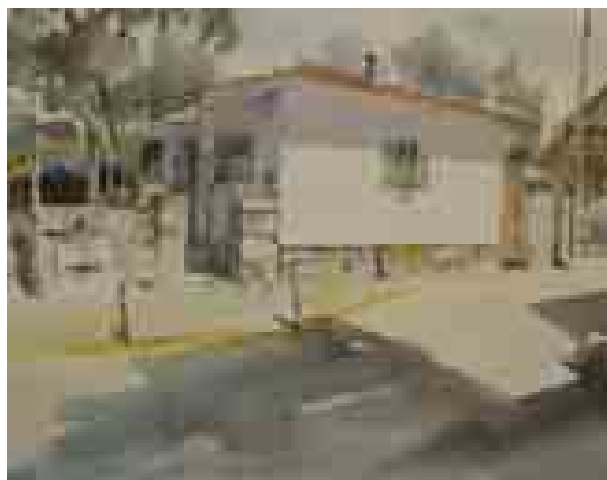
Primer Premio: 6.000 € Fundación de Artes Plásticas Rafael Botí y escultura cedida por 3.PG. Información y Ediciones SL. Susana Rogel Nieto.



Segundo Premio: 3.000 € Ayuntamiento de Torrelodones para Alberto Martín Giraldo.



Tercer Premio: 2.000 € Casino Gran Madrid para José Luis Ceña Ruiz.



Cuarto Premio: 1.500 € Acuarela-Caja de Madrid para María Victoria Moreno Boyado.



Quinto Premio: 1.500 € Pintores Locales - Ayuntamiento de Torrelodones para Carlos de Miguel Aguado.



ÉXITO DE LA PRIMERA EDICIÓN DEL MERCADO DE LAS ARTES

El éxito cosechado por el Mercado de las Artes de Torrelodones, instalado los domingos en el Parque de la Casa Rosa, ha provocado que la iniciativa se prolongue durante el mes de junio. Casi 30 pintores se vienen dando cita en este lugar para mostrar su obra, al tiempo que ofrecen a los visitantes una demostración en directo de sus variadas técnicas. El Mercado de las Artes de Torrelodones es un espacio de encuentro al aire libre entre creadores y público en general, en el que además se pueden adquirir obras de los artistas que en él se citan. El horario de apertura es de 10:00 a 14:00 horas.

VUELVE DIEZ DÍAS DANZA

Teatro Bulevar
20:00 horas

18 de junio. *Me nuevo, vivo y siento.* Fin de curso de Danza Contemporánea, dirigido por Nilda Pineda.

19 de junio. *Vivo y lejano. "La Tati".* Suma Flamenca. Festival Flamenco de la Comunidad de Madrid.

20 de junio. *...Y se hizo el circo.* Fin de curso de Ballet, dirigido por Pilar Hecheverría.

22 de junio. Iniciación a la danza. *Finalistas Certamen de Danza.* Muestra de danza

23 de junio. *¿Vanidad?* Compañía La fragua de luz. Teatro de San Lorenzo de El Escorial

24 de junio. Aula *Amor de Dios* en Torrelodones, dirigido por "El Güito".

26 de junio. *Dando pasos.* Fin de curso de Danza Española, dirigido por Paco Montoya.

27 de junio. *Chicago.* Fin de curso de Danza Jazz, dirigido por Ana Martín.



Torrelodones celebrará la II edición del Festival Diez Días Danza, entre los próximos días 18 y 27 de junio. El Teatro Bulevar se dispone a vivir ocho intensos días de actuaciones en torno a este arte y sus más diversas disciplinas. Más de 400 bailarines, entre alumnos de las distintas escuelas y miembros de compañías, tomarán la Casa de Cultura para ofrecer al público la visión más amplia sobre este arte en el que conviven los estilos más clásicos con los más vanguardistas.

Danza contemporánea, ballet, danza española, danza jazz y flamenco irán sucediéndose en el escenario del Teatro Bulevar en una amplia muestra, en la que cabe destacar el espectáculo de danza flamenca *Vivo y lejano*, con "La Tati", dentro del Festival Suma Flamenca de la Comunidad de Madrid. Se trata de un montaje en el que la bailaora se ha rodeado de artistas esenciales del flamenco, tan personales y diferentes en sus formas de interpretarlo y tan semejantes en el sentido profundo de este arte.

Como ocurriera el pasado año, la sala Villaseñor de la Casa de Cultura acogerá durante los días de celebración del Festival, una muestra de los trabajos de los alumnos de la Facultad de Bellas Artes de la Universidad Complutense de Madrid inspirados en la danza. En la exposición se recogerán unas 15 esculturas originales y de gran calidad, que captan en un instante el movimiento a través del cuerpo humano y la representación del ritmo. La selección de obras ha corrido a cargo de los profesores de Escultura de esta Facultad Teresa Guerrero, Pablo de Arriba y Xana Kahle, que ejercen además de comisarios de la misma.

Forum internacional Música

TOBELLADONES 2008

RECITAL DE CONCIERTOS

Director: Fernando Pócher

TOBELLADONES

● **10 de julio, 21:00 h.** - Concierto Inauguración: Recital de violín y piano a cargo de Manuel Guillén y M^{ra} Jitzi García.

● **11 de julio, 21:00 h.** - Concierto de las Cátedras de violín, viola y piano.

● **13 de julio, 21:00 h.** - Concierto de Forum Internacional. Concertino-Director: Manuel Guillén.

● **15 de julio, 21:00 h.** - Recital de piano a cargo de Peter Fancovic.

● **17 de julio, 21:00 h.** - Recital de piano a cargo de Jing Tang.

● **18 de julio, 21:00 h.** - Concierto de Forum Internacional. Director: Cristian Irim.

● **20 de julio, 21:00 h.** - Concierto de las Cátedras de violonchelo y piano.

● **22 de julio, 21:00 h.** - Concierto de la Orquesta Filarmónica de Prádena. Director: Ramón Torreledó.

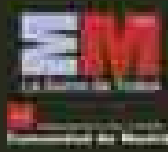
● **23 de julio, 21:00 h.** - Concierto de las Cátedras de violín, flauta y violonchelo.

● **24 de julio, 21:00 h.** - Concierto de Clausura. Concierto de Forum Internacional. Concertino-Director: Cristian Irim.

7 BONO Pócher (16 Leones) 214.
Callejón del 17 al 20 (Calleja del 14) entre Leones.
Conciertos 10 y 14 de julio: 10 € cada uno.
Para más información del Festival o del evento: forummusica.com



Ayuntamiento
de
Tobelladones



Universidad Nebrija



FERNANDO PUCHOL

DIRECTOR ARTÍSTICO FORUM INTERNACIONAL DE MÚSICA DE TORRELODONES



El mes que viene se celebra la segunda edición del Forum Internacional de Música de Torrelodones. Una cita convertida en punto de encuentro en el que se produce una retroalimentación cultural entre profesores y alumnos, maestros consagrados y jóvenes promesas que comparten con el público el lenguaje universal de la música: hilo de unión entre culturas.

Fernando Puchol es el director artístico del Forum y valora, por encima de cualquier otro aspecto la satisfacción del público. *“El año pasado el público de Torrelodones me impactó muchísimo porque nos recibió con los brazos abiertos, y estoy seguro que lo volverán a hacer. Sobre todo porque el Forum es suyo y sólo con ellos llegaremos a ser como Salzburgo”,* asegura Puchol.

En esta edición, el público disfrutará de dos conciertos de la camerata, formada por el profesorado y los alumnos, un concierto inaugural a cargo del maestro Manuel Guillén, otro del maestro Aquiles Delle-Vigne, uno de los puntos fuertes... *“Me gustaría hacer un llamamiento a los vecinos de Torrelodones para que acudan a los conciertos de los alumnos, que van a demostrar su valía sobre el escenario del Teatro Buelvar y que, aunque todavía no son grandes intérpretes, lo serán porque son grandes promesas”.*

EL PROFESORADO. De nuevo, el Forum cuenta con un profesorado formado por grandes maestros. *“Es un lujo poder tener otra vez el tandem Asier Polo y María Casado en violonchelo, en violín Manuel Guillén y David Martínez, Salomón Mikowsky y la incorporación del maestro Cristian Ifrim, que dirigirá el segundo concierto de la camerata. Es un plantel muy interesante y es bonito comprobar cómo un centenar de estudiantes tienen la misma ilusión y trabajan en el mismo camino, junto a los profesores, a pesar de las diferencias culturales, creándose una conexión que perdura en el tiempo”,* concluye Puchol.



TEATRO
Bulevar

MARTES
JUNIO
16

- ✓ Mejor Deportista
- ✓ Mejor Equipo
- ✓ Mejor Promesa
- ✓ Mejor Labor Deportiva

19:30 h. PREMIOS AL DEPORTE BASE
20:15 h. PREMIOS ANUALES DEL DEPORTE



XVII GALA DEL DEPORTE

TENEMOS UNA CORAZONADA



“Tengo una corazonada” ha sido el grito unánime para que Madrid sea sede de las Olimpiadas en 2016 y, en Torreldones, TENEMOS UNA CORAZONADA. Roberto Álvarez, vecino de la localidad, es una de las promesas de la Gimnasia Deportiva, y desde hace casi un año forma parte del Equipo Nacional y entrena en el Centro de Alto Rendimiento (CAR) del Consejo Superior de Deportes. El sueño, que sea olímpico en 2016 y podamos verlo en Madrid.

Roberto empezó a practicar gimnasia con 5 años y ya han pasado diez. En el último año su vida ha cambiado mucho. Ahora entrena con los mejores. Está con los mejores. El grupo está formado por 18 deportistas de elite, y él es uno de los benjamines. *“Muchos son campeones... al principio me costaba hablarles, pero la verdad es que son muy buenos compañeros, te ayudan, te animan y te aconsejan. Es un sitio muy acogedor”,* asegura Roberto. *“Como gimnasta admiro a Rafa Martínez, Campeón de Europa, es el que más interés pone, más trabaja y más concentrado está”.*

Su jornada comienza cuando suena el despertador a las 06:30 de la mañana. Llega en transporte público hasta el CAR, donde comienza sus clases a las ocho de la mañana en el Instituto Ortega y Gasset para deportistas de alto nivel. A las once inicia el entrenamiento de la mañana hasta las 14:15, momento de la comida. Apenas tres cuartos de hora después comienza de nuevo las clases, que se prolongan hasta las 17:30, y de vuelta a los entrenamientos de la tarde hasta las 20:00. Y si hay lesión o sobrecargas musculares, sesión de fisioterapia para que todo esté bien. *“Me está costando adaptarme a este ritmo. Son más horas de entrenamiento y los entrenadores son más duros... pero lo prefiero porque aprendo más”.*

En 2012 no podrá participar por edad, pero para 2016, tenemos una corazonada. *“Creo que Madrid lo va a conseguir y espero que yo también, pero quedan ocho años, es mucho tiempo... ya se verá. Voy a trabajar lo máximo posible y me voy a esforzar mucho”.*

La práctica del deporte de elite requiere una dura disciplina, muchos esfuerzos y sacrificios, a los que Roberto está acostumbrado y dispuesto a asumir, porque sigue convencido de que *“sí o sí, es lo que quiero hacer, lo que quiero ser y lo que me hace estar contento”.* Sacrificios que también hacen sus padres, casi dos miembros más del equipo, *“simplemente gracias”.*

IBM APOYA A LA ESCUELA MUNICIPAL DE PENSAMIENTO MATEMÁTICO



La empresa IBM España colaborará con la Escuela Municipal de Pensamiento Matemático Miguel de Guzmán (EPM) tras el convenio suscrito con el Ayuntamiento de Torrelodones en el que la compañía se compromete a aportar su experiencia a través de soluciones tecnológicas propias diseñadas para el aprendizaje y

programas de responsabilidad social en el ámbito de la educación. Con ello, la compañía pretende despertar el interés de los estudiantes de los primeros niveles educativos por los estudios de Matemáticas, Ciencias y Tecnología y de este modo incrementar el número de jóvenes que quieran acceder a estudios universitarios científicos y tecnológicos y que terminen perfectamente cualificados en estas materias. El interés de IBM España en la EPM pone de manifiesto la labor que en esta Escuela Municipal se viene realizando fomentando la formación de los más de 400 alumnos que han pasado por sus aulas desde su creación en 2003.

ÉXITO DE LOS ALUMNOS DE LA EPM EN EL CONCURSO DE PRIMAVERA

Cinco alumnos de la Escuela Municipal de Pensamiento Matemático de Torrelodones (EPM) han sido premiados en el XIII Concurso de Primavera de Matemáticas, organizado por la Facultad de Ciencias Matemáticas de la Universidad Complutense de Madrid. En el concurso, destinado a alumnos del 3º ciclo de Primaria, Secundaria y Bachillerato han participado 35.000 escolares de 422 centros madrileños, de los que se clasificaron 3.500. Los alumnos de Torrelodones han logrado alzarse con el 10 por ciento de los 50 premios que finalmente se otorgaron: Paula Sardinero Meirás, Álvaro Robledo Vega, Víctor García Herrero, Belén Barred y Rafael Martínez-Aedo Sierra.

PRUEBA DE ACCESO PARA EL NUEVO CURSO DE LA EPM

El próximo 18 de junio, a las 18:00 horas, se celebrará la prueba de acceso a la Escuela Municipal de Pensamiento Matemático Miguel de Guzmán en Torreforum. La convocatoria está destinada a alumnos que en el próximo curso vayan a comenzar estudios de 6º Primaria o 1º, 2º, 3º o 4º de Secundaria. Los interesados deben enviar previamente sus datos (nombre y apellidos, colegio y curso en el que vayan a estar en el periodo 2009/10 y teléfonos de contacto de los padres) a profesores@escuelapensamientomatematico.org. La duración de la prueba será de 90 minutos.

PLAN DE EXTENSIÓN Y MEJORA DE LOS SERVICIOS EDUCATIVOS

El Ayuntamiento ya ha diseñado el programa de actividades del Plan de Extensión y Mejora de los Servicios Educativos, una de las principales actuaciones en materia de Educación. Esta iniciativa pretende, por un lado, complementar la formación de los alumnos y contribuir a reforzar el aprendizaje en aquellos casos en los que el estudiante necesite apoyo. Así, se podrán en marcha actividades deportivas, musicales, de idiomas, el taller de deberes, técnicas de estudio, animación a la lectura.... Y por otro, favorecer la conciliación de la vida familiar y laboral a través de la ampliación de horarios, tanto en las mañanas como en las tardes. Existen becas para atender las necesidades sociales y económicas de las familias más desfavorecidas para lograr una mayor integración, tanto escolar como social. El Ayuntamiento ha editado una guía con la relación completa de actividades, horario y precios que podrá obtenerse en los centros educativos y en la Concejalía de Educación.

INFANTIL Y PRIMARIA

Las actividades se inician el primer día lectivo de octubre y finalizan en mayo. El horario es de 16:00 a 18:00 horas y se realizan en los CEIP El Encinar, Los Ángeles y Nuestra Señora de Lourdes. En ellos se impartirá: Baile Moderno, Inglés, Judo, Música y Expresión Corporal, Pre-Deporte, Taller de Cuentos, Ajedrez, Animación a la Lectura, Minibasket, Pintura, Taller de Deberes, Teatro en Inglés, Técnicas de Estudio y Tarde de Juegos, entre otras.

SECUNDARIA Y BACHILLERATO

Las actividades son Apoyo de Lengua, Apoyo de Matemáticas, Club de Estudio, Esgrima, Inglés, Libroforum, Magia y Malabares, que se impartirán en el IES Diego Velázquez.

SERVICIOS COMPLEMENTARIOS

Primeros del Cole, se inicia el primer día lectivo del curso y finaliza el último del calendario escolar. Las Tardes de Septiembre y Junio se inician el primer día del curso escolar y finalizan el último día lectivo de dichos meses.

Información y entrega de Solicitudes
 Concejalía de Educación
 Avenida de Torreledones, 9.
 Teléfonos: 91 859 33 03/62 69/56 35.
www.ayto-torrelodones.org
actividadesextraescolares@ayto-torrelodones.org





BECAS UNIVERSITARIAS PARA NUESTROS JÓVENES

Torrelodones es uno de los municipios con mejores resultados académicos de toda la región, especialmente en los exámenes de selectividad, en los que el pasado año casi la totalidad de los alumnos que se presentaron, aprobaron y accedieron a la universidad. Recompensar esos resultados es uno de los objetivos de los convenios que cada año firma el Ayuntamiento con las universidades Antonio de Nebrija y Francisco de Vitoria. Así, cinco estudiantes de Torrelodones tendrán la oportunidad de acceder a una beca para estudiar cualquiera de las carreras universitarias que ofrecen ambos centros.

FRANCISCO DE VITORIA

(www.ufv.es)

▲ **Requisitos.** Estar empadronados en Torrelodones, haber obtenido calificación mínima de ocho en el Bachillerato y haber superado la prueba de selectividad en junio, así como el proceso de admisión ordinario de la propia universidad.

▲ **Documentación.** Impresos de solicitud y autorización, original y fotocopia compulsada del

Documento Nacional de Identidad.

▲ **Selección.** Se realizará atendiendo a las notas que configuran el currículum académico de los concursantes en bachillerato y en selectividad.

▲ **Plazos.** El expediente completo deberá remitirse a la UFV entre el 1 y el 17 de julio.

▲ **Dotación.** Exención del 100 por cien del coste total del importe de la matrícula del curso correspondiente.

ANTONIO DE NEBRIJA

(www.nebrija.com)

▲ **Dotación.** 50 por ciento de los honorarios de la matrícula anual.

▲ **Requisitos.** Estar empadronados en Torrelodones. Se otorga a los candidatos que mayores calificaciones medias poseen y, en caso de empate, a los que aporten unos menores ingresos económicos de la unidad familiar

▲ **Plazo:** Hasta el 15 de junio. Las solicitudes deberán remitirse al Campus de La Berzosa



I CONCURSO DE PRESENTACIONES EN POWER POINT SOBRE EL DÍA DE LA MUJER

Las alumnas del IES Diego Velázquez, Belén Sánchez Rivas, Belén Plaza Arenas y Andrea Parede fueron las ganadoras de este concurso. Su presentación, titulada *25 años luchando por la igualdad de oportunidades*, hace un repaso por las conquistas que en los últimos tiempos se han logrado en el ámbito de la igualdad de oportunidades entre hombres y mujeres, al tiempo que reflexiona sobre lo que aún queda por hacer. La cuantía del premio, de 800€ podrá emplearse en la financiación de su viaje de fin de estudios o en la

adquisición de equipamientos para el centro educativo.

Además, se entregaron tres diplomas de participación por las presentaciones *Por un mundo de igualdades*, *Sufragio femenino* y *Feliz día de las mujeres*.

PROGRAMA DE VACACIONES PARA MAYORES

Como en años anteriores, el IMSERSO organiza su programa anual de vacaciones destinado a personas mayores, con el objetivo de facilitar la incorporación de este colectivo a las corrientes turísticas, favoreciendo el mantenimiento de relaciones sociales y su autonomía.

En la convocatoria de este año se ofrecen distintas modalidades para que las personas mayores puedan disfrutar de unas vacaciones en el periodo comprendido entre los meses de octubre de 2009 y junio de

2010. Las vacaciones ofertadas para este año son: Estancias en zonas costeras para descanso, viajes culturales para conocer la historia y el arte de España., turismo de Naturaleza con rutas por parajes pintorescos e intercambios con otros países.

Las personas acreditadas para viajar en la anterior temporada no es necesario que cumplimenten una nueva solicitud. El resto deben formalizar la solicitud hasta el día 20 de junio de 2009

TORRELODONES CIUDAD JOVEN VEN Y DESCÚBRELO

Semana JOVEN JUNIO 09

VIERNES 12

GALE DEL DEPORTE

TEATRO BULEVAR

19:30 h Premios al Deporte Base

20:45 h Premios Anuales del Deporte: mejor deportista, mejor equipo, mejor profesora y mejor federación deportiva.

VIERNES 12

ENCUENTRO DE DINAMICADORES JUVENILES

2da de mañana en el colegio Lira Balmis

A partir de 12 años

Necesario inscripción previa

FUSIONARTE

Oficina colectiva de artes plásticas

Reservaciones hasta el 12 de junio

Parque JA De 12:00 a 13:00 horas

FUTBOL 3x3

Del 18 al 27 en el CES Diego Wazquez

LUNES 15

EN DIÁLOGO CON LOS JÓVENES

Reunión con el concejal delegado de Jóvenes para recogida de propuestas para el curso 2009-2010

Parque JA 18:00 horas

MARTES 16

CONCURSO DE DIBUJOS

Presentación de los dibujos presentados a concurso para elegir el más bonito del público y entrega de premios

Torreblanca De 16:00 a 17:00 horas

JUEVES 18

ENTREVISTA DE SECCIÓN FM DE CURRO

Parque JA 17:00 horas

VIERNES 19

JORNADA CONTINUADELLA

Comité de Fomento de Turismo y Agrarismo como dinamizadora en un establecimiento

Parque JA 10:00 horas

SÁBADO 20

JORNADA DE ASTRONOMÍA

Además de conocerse las estrellas, hace una gira por el cielo en telescopio. La jornada finalizará con una salida a la naturaleza para contemplar el firmamento

Camal Municipal de Fútbol De 18:00 a 00:00 horas



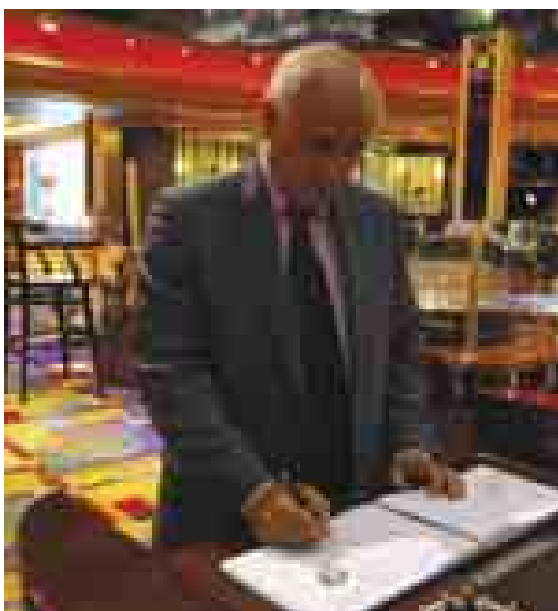
Ayuntamiento
de
Torreldones

FICHAS “HUÉRFANAS”, ADOPTADAS POR SERVICIOS SOCIALES



Aunque parezca increíble, el pasado año se recogieron fichas del suelo del Casino Gran Madrid de Torrelodones por un importe de 57.726 euros. Se trata de fichas de diferente valor que se extravían a diario y que son encontradas por el servicio de limpieza de las salas de juego. Son fichas de nadie. Dinero de plástico perdido. ¿Qué hacer con ello?





Los responsables del Casino Gran Madrid lo tienen muy claro, el mejor destino que se les puede dar es social. Si seguimos la pista de una de esas fichas “huérfanas” desde que una trabajadora de la limpieza la encuentra, comprobaremos cómo ésta la entrega al director de juego del Casino, quien toma nota en un libro de registro al efecto. Sobre sus páginas se va sumando el valor de todas las fichas encontradas a lo largo de un año. Ese importe es entregado al Ayuntamiento de Torreldones que destina la cifra total a algún programa de los Servicios Sociales del municipio.

En esta última ocasión, los fondos han ido a parar a los servicios de asistencia domiciliaria, del que hoy en día se benefician 48 familias de Torreldones. La Concejalía de Bienestar Social presta este servicio a personas con algún tipo de dependencia o con movilidad reducida, la mayoría personas mayores que precisan de la ayuda de un auxiliar que visita su casa a diario para ayudarle a realizar actividades cotidianas, como el aseo personal, o cualquier otra cosa que puedan necesitar.

De ese modo, aquella ficha perdida y bautizada como “huérfana” es adoptada en un domicilio de Torreldones donde cumple una función social gracias a la colaboración del Casino Gran Madrid, que desde 1985 hasta nuestros días ha aportado a este tipo de proyectos en Torreldones un total de 625.527 euros.



viernes 5 20:00

BROKERS, de Yllana, con Fidel Fernández, Antonio Pagudo, Toni de la Fuente y Luis Cao.

Yllana retrata con su habitual lenguaje el salvaje e irreverente mundo de las altas finanzas. Los protagonistas son cuatro tiburones de los negocios que persiguen el éxito en la era del furor consumista. El lujo, la fama, el poder, el narcisismo y el status son sus tics culturales. Fanáticos de la moda de marca, las últimas tecnologías, la comida sana y el culto al cuerpo, se adentran en un mundo en donde la carrera por el triunfo descubre sus miedos más ocultos provocando ridículas y desternillantes situaciones que harán temblar los cimientos de la sociedad más consumista. Una cuidada banda sonora y una impecable puesta en escena completan una obra absurda, increíblemente corrupta y viciosa, que desencadenará hilarantes carcajadas incluso en los espectadores más exigentes.

miércoles 10 20:00 h

LOS VIENTOS DE PANDORA,
Dirección: José Piris.

Los alumnos de segundo de Interpretación de la Escuela Superior de Arte Dramático de la Nebrija, de la mano del profesor José Piris han abordado dos de los matices más significativos del teatro actual; la Creación y el Juego Dramático.

viernes 12 20:00 h

Entradas en taquilla.

**SONOLAB 09 TORRELODONES
ROLAND FESTIVAL.**

TORRELODONES EN-CANTA

Precio único para cada actuación 3 €.

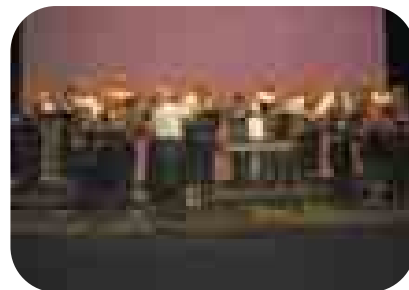
sábado 6 20:00 h

**V ENCUENTRO CORAL
TORRECANTO**



sábado 13 20:00 h

**CORO DE LA PARROQUIA DE
LA ASUNCIÓN**



**TEATRO
Bulevar**

Avenida de Rosario Manzanegue, 1

Las entradas podrán adquirirse anticipadamente en TEL-ENTRADA (902 10 12 12), en las oficinas Caixa Catalunya y en www.telentrada.com

También podrán adquirirse en taquilla, los martes y miércoles, de 12:00 a 14:00 horas y los jueves y viernes de 19:00 a 21:00 horas, así como una hora antes del inicio del espectáculo.

II FESTIVAL DIEZ DÍAS DANZA

viernes 19 20:00 h

Precio: 12 € Descuento 50% mayores de 65 años y carnet joven.

VIVO Y LEJANO, FRANCISCA SADORNIL RUIZ, "LA TATI".

Programación completa "DIEZ DÍAS DANZA" ver página 41



VELADAS MUSICALES

Escuela Municipal de Música y Danza
"Antón García Abril"

martes 16

Profesores: Polita Pascual, Ruth Walker, Antonio Sierra, Elena Arellano Asignaturas: Guitarra, Flauta de pico, Coro y piano a cuatro manos

miércoles 17

Profesores: Jorge Mora, Carmen Gómez, Marian Serrano, Luisa Gonzalo, Eva Pastor Asignaturas: Saxo, Clarinete, Pequemúsicos, Violín, Cello, Piano

jueves 18

Profesores: Carmen Gómez, Marian Serrano, Gabriel Castellano, Asignaturas: Orquesta, Flauta travesera, Piano Asignaturas: Saxo, Clarinete, Pequemúsicos, Violín, Cello, Piano

viernes 19

Banda Municipal. Parque de la Casa Rosa

ARTES PLÁSTICAS

Casa de Cultura



Sala Villaseñor

Del 17 de junio al 8 de julio.

EXPOSICIÓN FORMAS Y COLORES DE LA MÚSICA.

Salas Villaseñor y Rafael Botí

Hasta el 16 de junio.

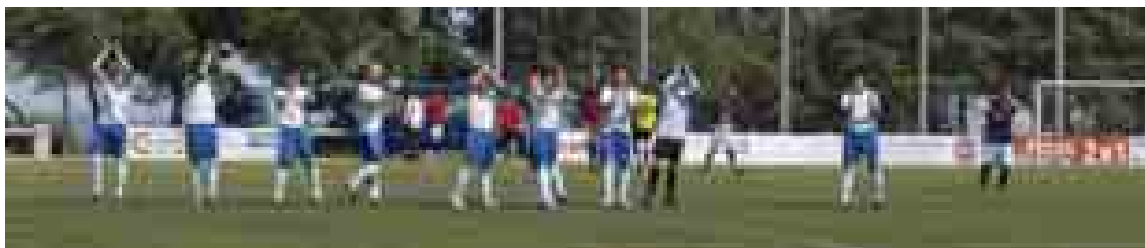
EXPOSICIÓN OBRAS SELECCIONADAS X CERTAMEN DE PINTURA EN DIRECTO RAFAEL BOTÍ

Torreforum

Del 1 al 30 de junio.

EXPOSICIÓN DE PINTURAS DE NURIA LIRIA

A UNA VICTORIA DE PREFERENTE



El equipo masculino del Torrelodones CF consiguió esta semana un valioso empate ante el San Sebastián de los Reyes, que les deja a tan solo una victoria del ascenso a la categoría de preferente. El empate a dos goles con el Sanse, deja al Torre a las puertas del objetivo. Tras un partido que comenzó mal para el equipo serrano con un penalti en contra, los chicos de Pepe Díaz consiguieron dar la vuelta al marcador y ponerse por delante. Ya en la segunda mitad, un centro desde la banda se colaba por encima de Dani con un poco de suerte, dejando el definitivo empate a dos en el marcador. Esta jornada contaba con el aliciente de que Villanueva del Pardillo y AD Recuerdo se enfrentaban, y cualquier resultado beneficiaba al Torrelodones. El partido entre ambos se saldó también con un empate a dos, lo que deja todo igual a falta de tres jornadas para el final de

liga. Quedan nueve puntos en juego, y el Torrelodones se encuentra segundo en la clasificación, a un punto del Pardillo que es primero y a nueve del Recuerdo que es tercero, por lo que una victoria la semana que viene sería suficiente, o un empate en caso de derrota de la Asociación Deportiva... También hay que destacar, que por primera vez en toda la temporada los vecinos de Torrelodones se dieron cuenta de la importancia del evento, y acudieron como nunca al Julián Ariza. El siguiente partido en casa es el 31 de mayo, a las 12:00, esperamos que se respire el mismo ambiente de fútbol y que podamos celebrar todos juntos el ascenso.

Por Alejandro Sánchez García



Antes de que el árbitro pitara el inicio del encuentro entre Torrelodones y San Sebastián de los Reyes, nuestro equipo Senior A hizo el pasillo de honor a sus compañeros pequeños del Club, al que en un gesto de deportividad se apuntaron también los jugadores del Sanse. El equipo Infantil A tras una temporada inmejorable en la que no perdieron ni un partido, podía disfrutar de los aplausos del público y de los jugadores. Un momento más que merecido para estos Campeones.

ABIERTAS LAS INSCRIPCIONES PARA EL PLAY BALL 2009

El Club Baloncesto Torrelodones y los Ayuntamientos de Torrelodones y Navacerrada han abierto, un año más, el plazo para apuntarse en el Campus de verano Play-Ball, que en su edición del 2009 contará con varias novedades y una sustantiva reducción en el precio de inscripción. La primera de estas novedades afecta a las fechas del Campus, que este año incorpora un nuevo turno que transcurre de los días 22 de junio (24 para los que no han terminado el colegio antes (con precio especial) al 3 de julio. Además, se mantienen dos turnos más programados para julio, del 6 al 17 y del 20 al 31 de este mes. Tres turnos, tres opciones para pasar un verano diferente o repetir las experiencias de años anteriores.

Pero en este PlayBall 2009 la oferta no sólo se amplía en cuanto a fechas, también en los rangos de edad. BABY BASKET aparece para dar la oportunidad a los más pequeños (de 3 a 6 años) de aprender de desarrollar su psicomotricidad gracias a las actividades y los juegos incluidos en este programa y acercarse un poco al deporte colectivo de la mano del baloncesto.

Por su parte, MINI EN ENGLISH (de 6 a 11

años) dará la opción a aquellos que así lo prefieran de alternar la actividad baloncestística con el aprendizaje y la mejora del inglés de una manera divertida y eficaz, acompañados en todo momento de monitores nativos especializados. Las otras dos modalidades existentes, el PLAY BALL MINI (de 6 a 11 años) y el PLAY BALL BASKET (de 11 a 16) se centran en el perfeccionamiento de la técnica individual y de los conceptos básicos del baloncesto, enseñanzas que los jóvenes podrán poner a prueba en multitud de competiciones y concursos. Todas las modalidades reducen su precio para intentar amoldarse a los bolsillos de las familias. Así, un turno tendrá un precio de 195 euros y dos, 350 euros. Para los jugadores/as del club y para empadronados en Torrelodones y Navacerrada, el precio será de 170 euros para un turno y 300 euros exactos para dos turnos.



Todo aquel que se encuentre interesado en cualquiera de los campus existentes o que desee inscribirse puede consultar toda la información que desee en www.campusplayball.com, en la oficina del Club en el Polideportivo Municipal, llamando al teléfono 91 859 61 22, o enviando un correo a info@campusplayball.com.

RECTA FINAL DEL X CAMPEONATO DE INVIERNO DE MINIFUTBOL



Cuando estas páginas vean la luz, estarán a punto de celebrarse las finales de las siete Categorías que han participado en esta edición del Campeonato de Invierno

Desde el pasado mes de octubre, un total de 635 jugadores integrados en 60 equipos, han estado haciendo deporte en un ambiente distendido. Todos iniciaron el Campeonato con el lógico ánimo de vencer, pero si ello no ha sido posible, al final sí han conseguido un objetivo común: hacer amigos y disfrutar jugando al fútbol.

Algunos responsables del deporte en nuestro pueblo opinan que el Minifútbol no es un deporte. Dicen que se trata de una actividad lúdica, ignorando que el deporte en general, federado o no, es un juego y, como tal, una actividad lúdica. A la pre-

gunta de si un niño que juega al Mini no hace deporte, responden que no, que los niños corren. Y si se trata de un adulto que sobrepasa la cuarentena de años o muchos más, según ellos, tampoco hace deporte.

En 1978, con ocasión de la primera visita que realizó a Minifútbol el prestigioso comentarista deportivo José María García, calificó nuestros campeonatos como los introductores en España de un deporte llamado fútbol-sala. En 1990, y sobre la base de jugadores del Mini, Torrelodones contó con un equipo de fútbol-sala militante en la División de Honor, máxima categoría alcanzada jamás por equipos locales. Y recientemente, varias de las brillantísimas jugadoras del magnífico equipo femenino del Club de Fútbol de Torre, se iniciaron en el Mini, sin olvidarnos de otros jugadores minifutboleros que están militando en las secciones juveniles de equipos como el Atlético de Madrid, Rayo Vallecano o incluso en el Real Madrid Castilla y, por supuesto en los equipos del Torrelodones. Y, por lo visto, tampoco hacen deporte los 130 alumnos que tenemos en nuestra Escuela de Fútbol.

A finales de este mes dará comienzo una nueva actividad lúdica de Minifútbol, el vigésimo octavo Campeonato de Verano, que estará presidido por el magnífico marcador electrónico adquirido con la colaboración de muchos minifutboleros, dado que desde el año 2006 Minifútbol no recibe subvención alguna de organismos oficiales como ayuda para sufragar los gastos que comportan nuestras competiciones deportivas.



RECOMENDACIONES ANTE EL BAÑO

ANTES DE ENTRAR EN EL AGUA:

- ▲ Aplíquese siempre crema protectora adecuada.
- ▲ Beba agua abundante, al menos dos litros diarios.
- ▲ No entre súbitamente en el agua, mójese nuca y muñecas y métase lentamente.

CUANDO SE VAYA A BAÑAR:

- ▲ Báñese siempre en zonas autorizadas y preferiblemente vigiladas.
- ▲ Respete la señalización de las banderas y nunca se bañe con bandera roja.
- ▲ Si no sabe nadar, no se aleje de la orilla.
- ▲ Nunca deje solos a los niños junto a piscinas, playas, pantanos o ríos.
- ▲ Puede ser necesario el uso de calzado de agua para evitar cortes en algunas playas, pantanos y ríos.
- ▲ No se tire al agua en lugares de fondo desconocido.

- ▲ Si se siente arrastrado por una corriente, permanezca tranquilo y nade ligeramente oblicuo hacia la costa o ribera.
- ▲ Si encontramos a alguien solicitando ayuda y no tenemos la seguridad de poder rescatarle, avise a los servicios de socorro.
- ▲ No invada las zonas balizadas reservadas para la circulación de embarcaciones.
- ▲ Retrase el baño o no se bañe: Si ha comido o bebido en exceso, si ha hecho ejercicio y está muy fatigado, si no se encuentra bien, si hay tormenta, especialmente si va acompañada de aparato eléctrico o si lo indican los servicios de emergencia.
- ▲ Salga del agua inmediatamente: Si tiene escalofríos persistentes, si nota sensación de fatiga, si siente picores en el vientre o brazos, si tiene vértigo o zumbido en los oídos, si nota malestar o no se encuentra bien o si se lo indican los servicios de emergencia.



El pleno del Ayuntamiento, en su sesión ordinaria celebrada el 30 de abril, aprobó, entre otros, los siguientes puntos:

▲ Aprobación inicial de la Ordenanza Municipal Reguladora de Instalación de Infraestructuras Radioeléctricas (más información en página 12)

▲ Modificación de las bases de ejecución del Presupuesto General del Ayuntamiento para habilitar una partida de 9.500 euros de subvención a la Asociación Empresarial de Torrelodones.

▲ Aprobación provisional de la modificación puntual de las Normas Subsidiarias 1/2008.

▲ Aprobación definitiva de la modificación del Plan Parcial del sector 10 de las Normas Subsidiarias y modificación número 3 del Plan Parcial del Sector Área Homogénea Sur (más información en página 10)

▲ Moción del grupo municipal Vecinos por Torrelodones sobre la creación de una comisión para elaborar un plan municipal anticrisis.



JUEGOS MATEMÁTICOS Nº30 JUNIO 2009

1. En la multiplicación:

$$ABA \times CD = CDCD,$$
 A, B, C y D son cifras diferentes
 ¿Cuánto suman A+B?

2. El guardián del Laberinto me deja entrar si lanzando un dado saco al menos el doble de puntos que él. Si el dado es cúbico, con caras numeradas del uno al seis ¿qué probabilidad tengo de entrar?



3. A las 3:00 las agujas de un reloj forman un ángulo de 90° ¿Qué ángulo forman 10 minutos más tarde?



4. El número m verifica que cada pareja de los números 24, 42 y m tiene el mismo máximo común divisor y cada pareja de los números 6, 15 y m tienen el mismo mínimo común múltiplo ¿Qué número es m?



5. Con 10! ¿cuál es el número más pequeño que multiplicado por 10! Nos da un cubo perfecto?

6. El radio de la circunferencia inscrita en un triángulo de perímetro 30 cm y área 30 cm^2 , ¿cuánto mide?

SOLUCIONES A JUEGOS MATEMÁTICOS Nº 29

Soluciones detalladas en la web de la
 Escuela Municipal de Pensamiento
 Matemático
www.escuelapensamientomatematico.org

Ayuntamiento
 91 856 21 00
 Casa de Cultura
 91 859 06 46
 Casa de Juventud
 91 859 47 79
 Centro de Salud
 91 859 35 24
 Centro de
 Servicios Sociales
 91 856 21 50 /51
 Correos
 91 859 21 25
 Delegación Territorial de
 Hacienda
 91 896 99 29
 Delegación Territorial del
 INEM
 91 859 38 88
 Educación
 91 859 62 69
 Emergencias
 112
 Guardia Civil
 91 859 69 90
 Hospital Madrid Torrelodones
 91 267 50 00
 Hospital Puerta de Hierro
 91 191 60 00
 Juzgado de Paz
 91 854 92 06
 Notarios
 ▲ Benito Martín:
 91 859 49 12
 ▲ J.L.Hernández-Gil
 Mancha: 91 854 92 48
 ▲ M^a Luisa Saura Fischer:
 91 859 47 76
 Policía Local
 91 856 21 21
 91 854 92 31
 Polideportivo Municipal
 91 859 20 17
 Protección Civil
 91 859 39 71
 Registro de la Propiedad
 91 859 35 88
 Taxis
 91 859 12 48
 Torreforum
 91 859 11 04



TORRELODONES CELEBRÓ SAN ISIDRO

Aunque no sea festivo en Torrelodones, nuestro municipio no quiso perderse la celebración en honor al patrón de los madrileños. La Asociación de Amas de Casa ofreció en la Plaza de la Constitución diversos productos típicos, como pestiños y rosquillas, que ellas mismas elaboraron. Por otro lado, la compañía Torrearte organizó una verbena en el vestíbulo de la Casa de Cultura, en la que no faltaron los chotís y pasodobles, interpretados por sus componentes, como preámbulo de la posterior función de teatro, un clásico del casticismo de Carlos Arniches, La venganza de la Petra, cuya representación llenó el aforo del Teatro Bulevar.